



Program hospodárskeho a sociálneho rozvoja obce



Ihl'any



Obsah

1. Ekonomické a sociálne východiská.....	5
1.1. Socio-ekonomická analýza.....	5
1.1.1. Prírodné danosti.....	7
1.1.2. Obyvateľstvo.....	8
1.1.3. Ekonomická situácia obce.....	14
1.1.4. Občianska vybavenosť.....	15
1.1.5. Vzdelávanie a kultúra.....	18
1.1.6. Životné prostredie.....	18
1.2. Analýza realizovaných opatrení.....	19
1.3. SWOT analýza.....	21
1.3.1. SWOT analýza rozvojového potenciálu, ľudských zdrojov a ekonomickej situácie.....	21
1.3.2. SWOT analýza vzdelávania, kultúry a športu.....	24
1.3.3. SWOT analýza občianskej vybavenosti, sociálnych a zdravotných služieb.....	25
1.3.4. SWOT analýza životného prostredia.....	26
1.3.5. SWOT analýza cestovného ruchu, vidieckeho turizmu a agroturizmu.....	28
1.4. Kľúčové disparity a hlavné faktory rozvoja.....	30
2. Rozvojová stratégia.....	35
2.1. Ciele a priority.....	36
2.1.1. Ciele a priority v oblasti rozvojového potenciálu, ľudských zdrojov a ekonomickej situácie.....	36
2.1.2. Ciele a priority v oblasti vzdelávania, kultúry a športu.....	37
2.1.3. Ciele a priority v oblasti občianskej vybavenosti, sociálnych a zdravotných služieb.....	38
2.1.4. Ciele a priority v oblasti životného prostredia.....	39
2.1.5. Ciele a priority v oblasti cestovného ruchu, vidieckeho turizmu a agroturizmu.....	40
2.2. Opatrenia a aktivity.....	41
2.2.1. Opatrenia a aktivity v oblasti rozvojového potenciálu, ľudských zdrojov a ekonomickej situácie.....	41
2.2.2. Opatrenia a aktivity v oblasti vzdelávania, kultúry a športu.....	42
2.2.3. Opatrenia a aktivity v oblasti občianskej vybavenosti, sociálnych a zdravotných služieb.....	43
2.2.4. Opatrenia a aktivity v oblasti životného prostredia.....	44
2.2.5. Opatrenia a aktivity v oblasti rozvoja cestovného ruchu, vidieckeho turizmu a agroturizmu.....	45
2.3. Opis rozvojovej stratégie.....	46
3. Finančný plán.....	48
3.1. Rozdelenie financií na programovacie obdobie 2007-2013.....	49
3.2. Rozdelenie financií na priority a opatrenia.....	50
4. Zabezpečenie realizácie.....	53
4.1. Inštitucionálne a organizačné zabezpečenie.....	53
4.2. Monitorovanie a hodnotenie.....	56
4.3. Harmonogram realizácie.....	57
5. Záver.....	63
6. Prílohy.....	64
Základné definície a pojmy v súvislosti so štrukturálnymi fondmi EÚ:.....	67



Úvod

Vytvorenie plánu hospodárskeho a sociálneho rozvoja obce je základným programovým a výkonným dokumentom v súlade so zákonom č.503/2001 o podpore regionálneho rozvoja, ktorý je spracovaný za účelom riešenia súčasných ekonomických a sociálnych problémov za efektívneho využitia všetkých zložiek jeho miestneho potenciálu. Plán hospodárskeho a sociálneho rozvoja obce bol robený v súčinnosti s Plánom hospodárskeho a sociálneho rozvoja Prešovského samosprávneho kraja. Je strednodobým strategickým dokumentom.

Obec Ihľany je súčasťou Prešovského kraja, ktorý patrí medzi prioritné regióny na základe uznesenia vlády SR č.923/1999 a na základe trvale nepriaznivých ekonomických výsledkov. Sú to predovšetkým :

- nízka úroveň hrubého domáceho produktu, ktorý v prepočte na jedného obyvateľa zaostáva za priemerom v SR,
- vysoká miera nezamestnanosti,
- výrazná disproporcía v regióne,
- výrazné zaostávanie technickej infraštruktúry.

Poslaním Plánu hospodárskeho a sociálneho rozvoja obce je navrhnuť systematickú a funkčnú trvalú stratégiu zameranú na realizáciu sociálneho a ekonomického rozvoja obce.

Plán rozvoja obce pozostáva z nasledujúcich častí:

1. sociálno-ekonomickej analýzy obce a identifikácie možnosti rozvoja formou súhrnnej analýzy,
2. stratégiu rozvoja jej priorit a opatrení potrebných na ich naplnenie,
3. finančného zabezpečenia,
4. organizačného zabezpečenia realizácie Plánu hospodárskeho a sociálneho rozvoja obce.

Súhrnnou analýzou i strategickou časťou sa prelínajú globálne i špecifické ciele, ktoré sú rozpracované do konkrétnych opatrení.

Prvá analytická časť dokumentu obsahuje popis obce s jej základnými geografickými údajmi a hlavnými socio-ekonomickými charakteristikami, ktoré charakterizujú sociálny a ekonomický rozvoj obce. Súčasťou je súhrnná analýza rozvojového potenciálu obce, ktorá v rámci globálnych a špecifických cieľov, ako aj silných a slabých stránok, príležitostí a ohrození dáva súhrnný pohľad na reálnu situáciu obce a jej rozvojové možnosti.

Druhá hlavná časť dokumentu je orientovaná na formulovanie strategického rozvoja. Globálne ciele sú rozpracované do špecifických cieľov, ktoré majú stabilizačný prípadne rozvojový charakter. Stabilizačné ciele a súvisiace opatrenia sú zamerané na riešenie súčasného stavu v jednotlivých oblastiach tak, aby nedošlo k ďalšiemu prehľbovaniu jestvujúcich problémov. Opatrenia viažuce sa na rozvojové ciele sú zamerané na aktivizáciu potenciálu obce a na podporu jej dlhodobého rozvoja až do roku 2015.



V ďalšej časti dokumentu sa hovorí o finančnom zabezpečení jednotlivých aktivít a o zdrojoch ich financovania, ktoré sú vnútorné /štátne a súkromné / a zo zdrojov EÚ.

Súčasťou procesu je aj podrobný opis organizačného zabezpečenia riadenia podpory, o ktorom sa viac dozvieme v štvrtej časti tohto dokumentu. Organizačné zabezpečenie predstavuje priradenie zodpovedností a pravidiel spolupráce medzi jednotlivými orgánmi podieľajúcimi sa na realizácii jednotlivých aktivít.



1. Ekonomické a sociálne východiská

1.1. Socio-ekonomická analýza

Obce Majerka a Stotince ležia v úzkej doline na západnom okraji Levočských vrchov, väčšinou v nízkej terase Holumnického potoka. Odlesnený chotár s výraznými zlomovými svahmi má plytké hnedé lesné pôdy, v doline nivné oglejené. Obec Majerka leží v nadmorskej výške 706 metrov, Stotince v nadmorskej výške 6673 metrov. Celý chotár je v nadmorskej výške 616 – 1281 metrov.

Pretože v Ihľanoch sa zatiaľ nevykonala archeologický výskum, môžeme len podľa vykopávok v okolitých mestách a obciach (Kežmarok, Ľubica, Spišská Bela) usudzovať, že sa tu náš predchodca pohyboval v dávnej minulosti pri hľadaní lovnej zveri (nálezy zvieracích kostí a kamennej industrie v Kežmarku staré 30 000 rokov).

Majerka v roku 1307 sa po prvýkrát vyskytuje pod názvom Borkut. V rokoch 1895 – 1902 sa používal názov Majerka, v rokoch 1907 - 1913 maďarský názov Majorka, od roku 1920 sa opäť používal slovenský názov Majerka. V rokoch 1927 -1948 sa okrem názvu Majerka používal aj nemecký názov Maierhöfen. Od roku 1948 do roku 1960 sa obec nazývala Majerka.

Stotince v roku 1307 sa obec po prvýkrát vyskytuje pod názvom Szazteleke, v roku 1312 Hundurmark, v roku 1322 Hundertmark. V roku 1773 sa spomína názov Centum-Villa, Szasz-Vasár, Hundertmarckt, v roku 1786 Sászwáschár, Hundertmarkt, Hundertmorgen, v roku 1808 Hundermarkt, Szászvásár, Hundermarkt, Hundertmorgen, v roku 1863 Százvásár, v rokoch 1863 – 1902 a 1920 – 1948 Hodermark, 1907 – 1913 Száztelek, 1948 – 1960 Stotince. V niektorých rokoch sa teda súčasne vyskytovali nemecké aj maďarské názvy.

V roku 1960 sa obce Majerka a Stotince spojili do obce Ihlanovce, ktorej názov sa v roku 1961 zmenil na Ihľany. Tento názov obec používa dodnes.

V novovzniknutej obci sa prvým predsedom stal Ján Chamilla, ktorý túto funkciu vykonával do roku 1965. V tomto roku Jana Chamillu zvolili za predsedu Jednotného roľníckeho družstva v Ihľanoch, preto funkciu predsedu miestneho národného výboru prevzal Ján Kovalčík, v ktorej zotrval do roku 1968. po ňom funkciu v tom istom roku prevzal Jozef Krull a vykonával ju do roku 1981.

Tvar obce sa v povojnovom čase výrazne zmenila podobne ako absolútna väčšina slovenských dedín. Svoj podiel na tom majú obyvatelia obce. Do oboch obcí (Majerky a Stotinciac) sa v päťdesiatych rokoch zaviedol telefón (1950), dokončila sa výstavba štátnej cesty (1952), čo umožnilo autobusové spojenie s obcou, zriadila sa materská škola (1956) a v Stotinciach sa vybudovali chodníky (1957).

V roku 1960 sa v Ihľanoch po prvý raz rozsvietili elektrické svetlá a v obci sa založilo jednotné roľnícke družstvo. V roku 1965 sa dokončila výstavba materskej školy, ktorá sa predtým nachádzala v nevyhovujúcich priestoroch.



V roku 1972 sa dokončila rekonštrukcia bývalého hostinca a budova sa zmenila na kultúrny dom. V roku 1973 sa vybudovalo 6 studní pre rómskych obyvateľov, ktorí dovtedy používali vodu z miestneho potoka. V tomto roku obec postihla veľká povodeň, ktorá zničila jeden rómsky dom a značne poškodila štátnu cestu. V roku 1974 sa opravila školská budova a o rok sa uskutočnila regulácia potoka v dedine.

V roku 1981 sa v akcii „Z“ dokončila výstavba materskej školy pre 60 rómskych detí. V budove je teraz základná škola. V polovici osemdesiatych rokov sa postavil vykryvač televízneho signálu a uskutočnila sa oprava oplatenia cintorína v bývalých Stotinciach. Lyžiarsky vlek, postavený v roku 1987, slúži miestnej a okolitým školám na lyžiarsky výcvik.

Významnou udalosťou pre Ihl'any bolo dokončenie výstavby miestneho vodovodu v roku 1990 a o rok neskôršie rozvodu káblovej televízie, čo umožňuje občanom prijímať družicové vysielanie zahraničných programov. Miestny televízny program (štúdio obce) bolo zriadené medzi prvými, ak nie prvým, v bývalej ČSFR, a jeho vysielanie sa začalo v roku 1991.

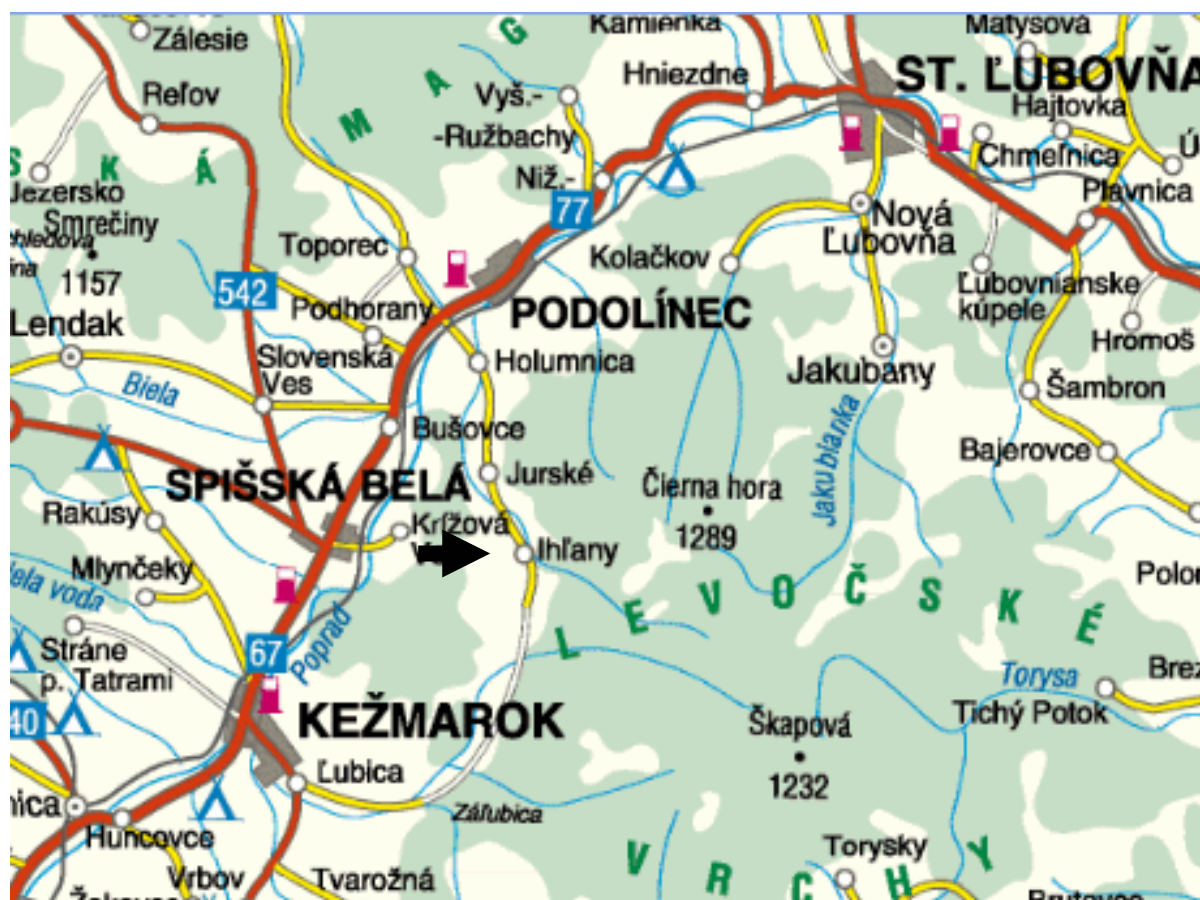
Medzi významnejšie akcie deväťdesiatych rokov možno zaradiť najmä výstavbu rigolov, prípravu na začiatok miestnej kanalizácie a čističky odpadových vôd.





1.1.1. Prírodné danosti

Názov obce:	Ihľany
Kód ZUJ1:	523534
Kraj:	Prešovský kraj
Okres:	Kežmarok
Rozloha ZUJ v ha:	Katastrálna výmera : obec má dve katastrálne územia k.ú. Stotnice a k.ú. Majerka spolu: 958,60 Poľnohospodárska pôda : 738,10 Z toho orná pôda : 203,50 Lesná pôda : 119,60 Vodná plocha : 4,00 Ostatná plocha : 96,90



I ZUJ – základná územná jednotka. Obec je základná územná jednotka Slovenskej republiky. Základnou územnou jednotkou sa rozumie taká priestorová jednotka, ktorá sa z hľadiska výkonu štátnej správy ďalej nečlení. Územný obvod každej územnej jednotky môže tvoriť buď súhrn niekoľkých územno –technických jednotiek alebo môže byť totožný s jednou územno- technickou jednotkou. /Vyhláška federálneho štatistického úradu a Federálneho ministerstva pre technický a investičný rozvoj č.120/1979Zb. o priestorovej identifikácii informácií,§5/



1.1.2. Obyvateľstvo

Pre populačný vývoj na Slovensku je charakteristický dlhodobý pokles sobášnosti, pôrodnosti a plodnosti. Tento trend v návaznosti na neuspokojivý vývoj úmrtnosti mal za následok postupné znižovanie prirodzeného prírastku až do takej miery, že v rokoch 2001-2003 došlo na Slovensku k úbytku obyvateľov z prirodzeného pohybu, keď počet živonarodených detí bol nižší ako počet zomretých osôb.

Tabuľka č.1: Vývoj počtu obyvateľov

Rok	1990	1995	2000	2001	2002	2003	2004	2005	2006
Počet obyvateľov	1078	1149	1244	1253	1268	1298	1330	1323	1348

Zdroj: OcÚ Ihl'any

Z tabuľky č.1. vyplýva, že počet obyvateľov v obci za posledných 25 rokov vzrástol a je tu predpoklad ďalšieho nárastu počtu obyvateľov obce.

Z hľadiska vekovej štruktúry pokračuje v Slovenskej republike proces starnutia obyvateľov, keď sa znižuje podiel detskej zložky /0-14 ročných/ a zvyšuje sa podiel obyvateľov v poproduktívnom veku, resp. vo veku 65 ročných a starších.

Podľa prognózy sa na Slovensku v roku 2025 zníži podiel detí vo veku /0-14 rokov/ zo súčasných 17,1% na 13% a podiel ľudí starších ako 65 rokov sa zvýši zo súčasných 11,6% na 20%.

Z pohľadu reprodukcie obyvateľov je najvýznamnejšia skutočnosť, že v roku 2004 sa na Slovensku potvrdil trend zvyšovania pôrodnosti a plodnosti z roku 2003, keď medziročný počet živonarodených detí bol vyšší o viac ako 2 tisíc. K zmene populačného trendu došlo aj vo vývoji prirodzeného prírastku, keď po trojročnom úbytku obyvateľov z prirodzeného pohybu v rokoch 2001-2003 zaznamenala Slovenska republika v roku 2004 opäť prirodzený prírastok obyvateľov.

Na základe štatistických údajov o vekovej štruktúre obyvateľstva v Slovenskej republike a ich porovnaním z vekovou štruktúrou obyvateľov obce /tabuľka č.2/ môžeme konštatovať, že podiel obyvateľov vo vekovej kategórii 0-14 rokov je 30,37% čo je vyšší podiel ako podiel obyvateľov v tej istej vekovej kategórii ako v Prešovskom kraji / 22,79% / ako aj v Slovenskej republike / 18,87% /.

Podiel obyvateľov vo veku 65 rokov a viac je v obci 8,07%. Podiel obyvateľov vo veku 65 rokov a viac je v Prešovskom kraji 10,12% a v Slovenskej republike 11,35%.

Na základe týchto údajov môžeme konštatovať, že obec má vhodné demografické predpoklady pre ďalší potencionálny rast keďže podiel obyvateľov vo vekovej kategórii 0-14 rokov je vyšší ako je podiel obyvateľov tej istej kategórie v Prešovskom kraji aj v Slovenskej republike.

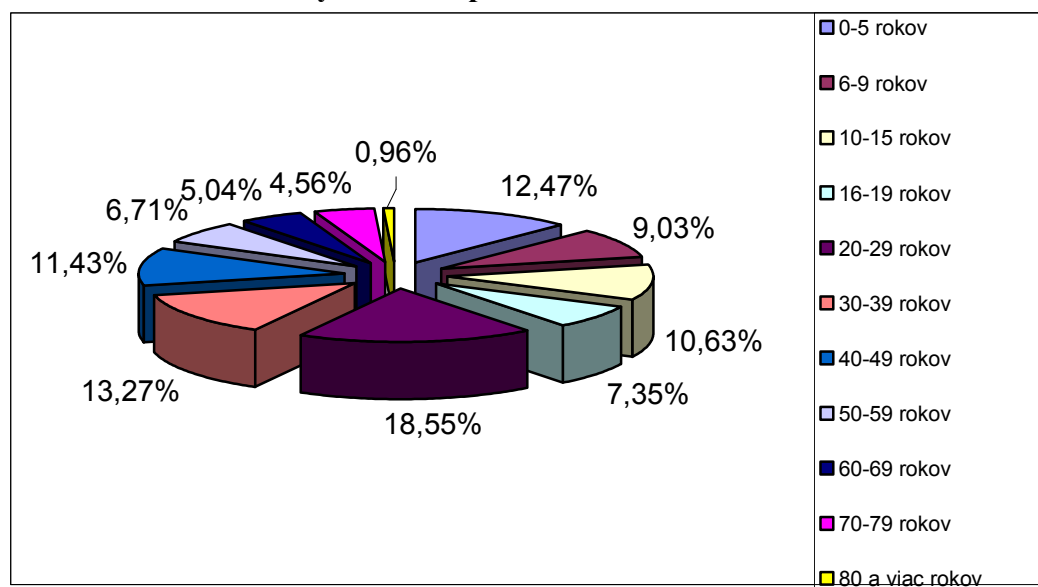


Tabuľka č. 2: Štruktúra obyvateľstva podľa veku

Vek	Počet obyvateľov
0-5 rokov	156
6-9 rokov	113
10-15 rokov	133
16-19 rokov	92
20-29 rokov	232
30-39 rokov	166
40-49 rokov	143
50-59 rokov	84
60-69 rokov	63
70-79 rokov	57
80 a viac rokov	12
Spolu	1251

Zdroj: ŠU(2001)

Graf č. 1: Štruktúra obyvateľstva podľa veku



Zdroj: ŠU(2001)



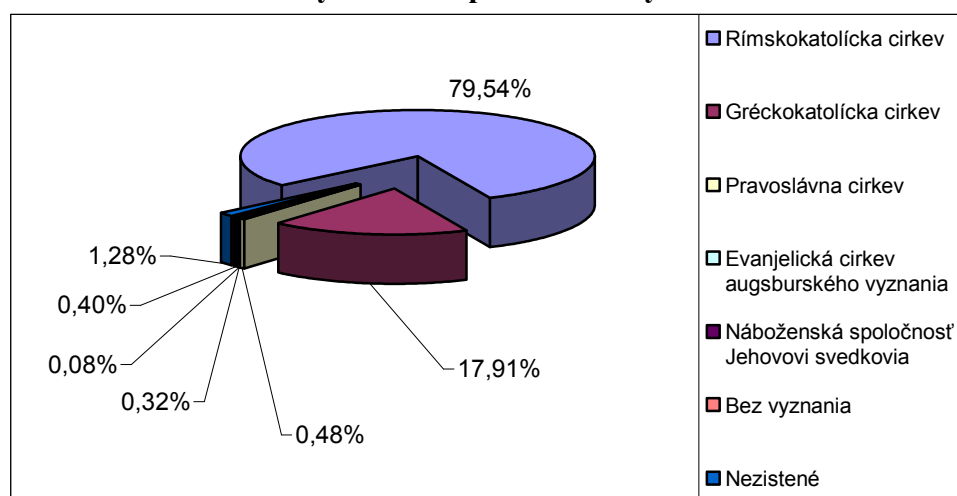
Tabuľka č. 3: Štruktúra obyvateľstva podľa vierovyznania

Náboženské vyznanie/Cirkev	Počet obyvateľov
Rímskokatolícka cirkev	995
Gréckokatolícka cirkev	224
Pravoslávna cirkev	6
Evanjelická cirkev augsburského vyznania	1
Náboženská spoločnosť Jehovovi svedkovia	4
Bez vyznania	5
Nezistené	16
Spolu	1251

Zdroj: ŠU(2001)



Graf č. 2: Štruktúra obyvateľstva podľa vierovyznania



V obci žijú obyvatelia, ktorí sa hlásia k piatim vierovyznaniam. Najpočetnejšie zastúpenie majú občania rímskokatolíckeho / 79,54% / a gréckokatolíckeho /17,91% /vierovyznania. Ďalšie vierovyznania v obci s počtom obyvateľov, ktorí sa k danému vierovyznaniu hlásia sú uvedené v tabuľke č.3

Tabuľka č. 4: Dôchodková situácia obyvateľstva

Vek	Počet obyvateľov	% podiel
Produktívny vek	721	57,6
Poproduktívny vek	150	12

Zdroj: ŠU(2001)

Tabuľka č.4 ukazuje na podiel dôchodcov a produktívneho obyvateľstva z celkového počtu obyvateľov obce Ihl'any za vyhovujúci sa považuje stav pri ktorom je percentuálny podiel obyvateľov v produktívnom veku minimálne dvojnásobný k podielu obyvateľov v dôchodcovskom veku. V obci Ihl'any je tento pomer viac ako vyhovujúci.

Tabuľka č. 5: Štruktúra obyvateľstva podľa pohlavia

Pohlavie	Počet obyvateľov	% podiel
Mužské pohlavie	614	49,08
Ženské pohlavie	637	50,92

Zdroj: ŠU(2001)

Priemerný vek žijúcich obyvateľov v Slovenskej republike dosiahol u mužov 35,5 rokov a u žien 38,7 rokov. Priemerný vek obyvateľov obce je u mužov 28,6 rokov a u žien 29,9 rokov.

Pomer pohlavia v obci nám ukazuje tabuľka č.5 a svojim pomerom pohlavia obyvateľstvo obce kopíruje nielen pomer v Prešovskom kraji, kde je pomer pohlavia 49,16% ku 50,84% v prospech žien ale aj v Slovenskej republike, kde je pomer pohlavia 48,57% ku 51,43% v prospech žien.

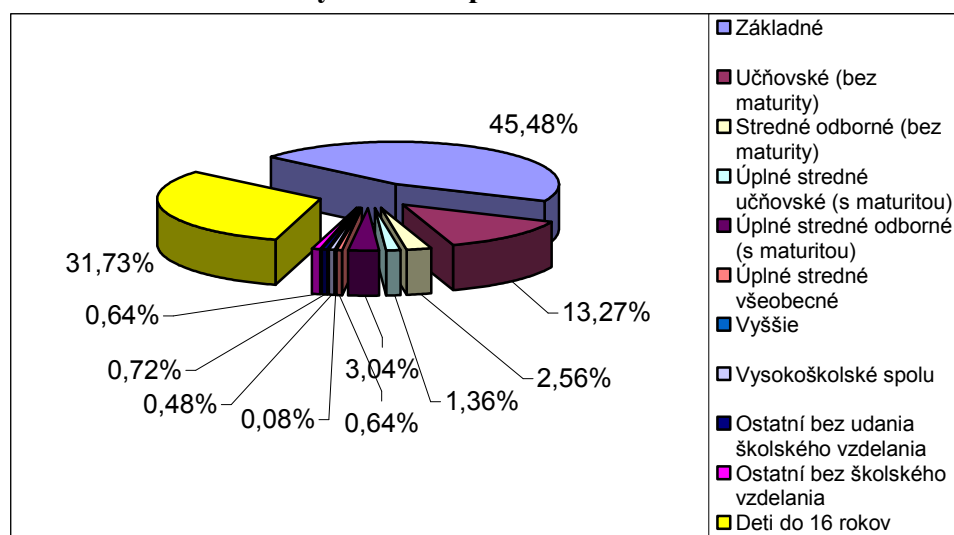


Tabuľka č. 6: Štruktúra obyvateľstva podľa vzdelania

Najvyšší skončený stupeň školského vzdelania	Počet obyvateľov
Základné	569
Učňovské (bez maturity)	166
Stredné odborné (bez maturity)	32
Úplné stredné učňovské (s maturitou)	17
Úplné stredné odborné (s maturitou)	38
Úplné stredné všeobecné	8
Vyššie	1
Vysokoškolské spolu	6
Ostatní bez udania školského vzdelania	9
Ostatní bez školského vzdelania	8
Deti do 16 rokov	397
Úhrn	1251

Zdroj: ŠU(2001)

Graf č. 3: Štruktúra obyvateľstva podľa vzdelania



Zdroj: ŠU(2001)

Vzdelanostná úroveň v Prešovskom kraji zaostáva za priemerom v Slovenskej republike, keď v Prešovskom kraji je podiel obyvateľov s vysokoškolským vzdelaním 6,07% a v Slovenskej republike 7,87%. Podiel obyvateľov s vysokoškolským vzdelaním je v obci 0,47%. Na základe týchto údajov je zrejme, že obec v tomto ukazovateli zaostáva nielen za Prešovským krajom ale aj s priemerom v Slovenskej republike.



Tabuľka č. 7: Štruktúra obyvateľstva podľa vzdelania v roku 30.06.2007

Najvyšší skončený stupeň školského vzdelania	Počet obyvateľov
Základné	628
Učňovské (bez maturity)	165
Stredné odborné (bez maturity)	28
Úplné stredné učňovské (s maturitou)	18
Úplné stredné odborné (s maturitou)	59
Úplné stredné všeobecné	7
Vyššie	5
Vysokoškolské spolu	8
Ostatní bez udania školského vzdelania	8
Ostatní bez školského vzdelania	8
Deti do 16 rokov	423
Úhrn	1357

Zdroj: OcÚ Ihľany(2007)

Ukazuje sa nutnosť zmeniť dôraz v školskej vzdelávacej sústave na aspekty vzdelávania, ktorými sú možnosti uplatnenia sa absolventov na trhu práce.

V Slovenskej republike stále pretrvávajú podstatné regionálne rozdiely, keď v jednej časti krajiny sa sústreďuje vzdelaná a motivovaná pracovná sila priťahovaná kvalitnými miestami a vysokou pridanou hodnotou a na druhej strane existuje veľká časť krajiny vyznačujúca sa veľmi nízkou tvorbou nových pracovných miest a súčasne slabou a nevyhovujúcou štruktúrou pracovných síl.

Tabuľka č.8 : Bývajúce obyvateľstvo podľa národnosti

Národnosť	Počet obyvateľov
Slovenská	1 065
Rómska	168
Rusínska	4
Česká	2
Poľská	1
Ostatné, nezistené	11
Spolu	1 251

Zdroj: ŠU(2001)

Z hľadiska národnostného zloženia je obyvateľstvo obce výrazne heterogénne čo sa týka počtu národnosti tu bývajúceho obyvateľstva avšak veľkú väčšinu tvorí obyvateľstvo Slovenskej národnosti, ku ktorej sa hlási 85,13 % obyvateľov.

Druhou najpočetnejšou národnostnou menšinou sú Rómovia, ktorí tvoria 13,42 % obyvateľov (čo nezodpovedá ich skutočnému podielu nakoľko veľa Rómov sa hlásilo k slovenskej národnosti a tieto údaje pochádzajú zo sčítania obyvateľstva, ktoré bolo realizované v roku 2001, podľa údajov z roku 2007, ktorých zdrojom je OcÚ Ihľany počet obyvateľov obce je 1357 a z toho rómskych obyvateľov je 955 čo predstavuje 70, 37% obyvateľov obce.



1.1.3. Ekonomická situácia obce

Napriek pokračujúcemu znižovaniu zostáva miera nezamestnanosti ešte stále veľmi vysoká a zamestnanosť príliš nízka. Nerovnováha na trhu práce je ovplyvnená predovšetkým štrukturálnymi zmenami, ktoré sa prejavovali predovšetkým redukciami zamestnanosti v priemysle a doposiaľ sa prejavuje nedostatočnou schopnosťou ekonomiky vytvárať nové pracovné miesta, ktoré by dostatočne nahradili zaniknuté pracovné miesta.

Tabuľka č. 9: Nezamestnanosť v obci

Rok	1990	1995	2000	2001	2002	2003	2004	2005	2006
Počet obyvateľov	142	261	272	265	342	370	366	334	369

Zdroj: OcÚ Ihľany(2007)

Na základe údajov z tabuľky č.9 môžeme konštatovať, že nezamestnanosť obyvateľov z obce je vyššia ako je priemer v Prešovskom samosprávnom kraji. Nárast nezamestnanosti súvisí hlavne s nárastom počtu obyvateľov a ich nechuťou zapájať sa do ďalšieho vzdelávacieho procesu, na základe ktorého klesá záujem potencionálnych zamestnávateľov o zamestnávanie občanov so základným alebo žiadnym vzdelaním. V roku 2006 k 31.12 bola miera evidovanej nezamestnanosti v Prešovskom kraji 13,68%.

Najohrozenejšími skupinami na trhu práce z pohľadu zamestnanosti sú mladí ľudia, občania so zdravotným postihnutím, osoby s nízkou kvalifikáciou, starší pracovníci a najmä ženy.

Vzhľadom na vysoký počet nezamestnaných osôb bude potrebné naďalej modernizovať aktívne opatrenia na trhu práce a prispôbovať ich existujúcim potrebám trhu práce.

Aktívne opatrenia na trhu práce by mali byť zároveň dostatočne flexibilné, aby zohľadňovali a reagovali na potreby jednotlivých občanov, medzi ktorými pretrvávajú výrazne disparity

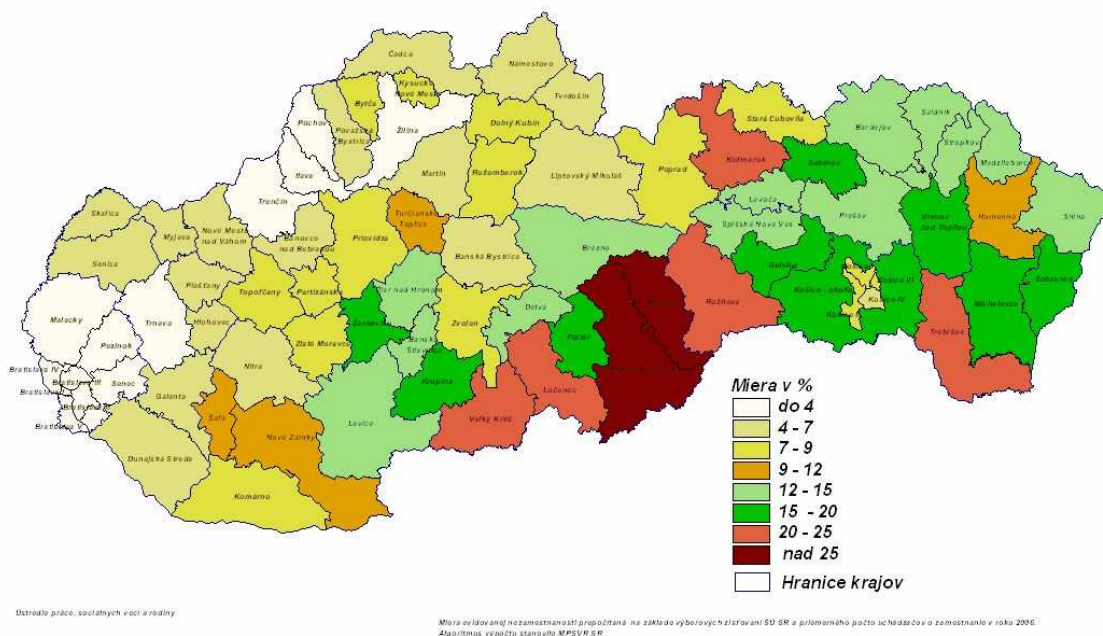
Najviac ohrozené skupiny sociálnou exklúziou a chudobou sú deti, dlhodobo nezamestnaní, neúplné rodiny, starší ľudia nad 50 rokov, osoby so zdravotným postihnutím, osoby na rodičovskej dovolenke, rómska národnostná menšina žijúca v marginalizovaných komunitách, rodiny s nezaopatrenými deťmi a ostatné zraniteľné osoby. Riziko sociálneho vylúčenia sa u týchto skupín zvyšuje kvôli ich nízkej atraktivnosti pre zamestnávateľov z dôvodu pracovnej neskúsenosti, nedostatočnej adaptability na meniace sa podmienky práce, nedostatočnej kvalifikácie či vzdelania. U niektorých skupín obyvateľov pretrváva stereotyp viazanosti na sociálny systém a tým dobrovoľné vylúčenie z trhu práce.

Extrémnu chudobu zažíva najmä obyvateľstvo v segregovaných osadách, ktorá sa navyše prenáša na ďalšie generácie. Špecifický problém sociálnej inklúzie predstavuje vzdelanie, zamestnanosť a integrácia marginalizovanej rómskej komunity. Osobitnými problémami sociálneho vylúčenia MRK sú priestorová separácia alebo segregácia Rómov v izolovaných a vzhľadom na infraštruktúrne vybavenosť resp. kvalitu životného prostredia vysoko podštandardných osídleniach.



Jedným z dôležitých nástrojov predchádzania a zmierňovania chudoby a sociálneho vylúčenia, ako aj celkového zvyšovania kvality života je podpora prístupu k sociálnym službám a opatreniam sociálnoprávnej ochrany a sociálnej kurately.

Miera evidovanej nezamestnanosti v regiónoch SR k 31. 3. 2007



1.1.4. Občianska vybavenosť

1.1.4.1. Technická infraštruktúra

Obec Ihľany je napojená na cestnú sieť prostredníctvom cesty 3. triedy cez obce Jurské a Holumnicu na cestu č. 77 v smere Kežmarok – Spišská Belá – Podolinec – Stará Ľubovňa..

Cestnú dopravnú sieť obce tvoria :

- cesta 3. triedy
- miestne komunikácie /spojovacie a obslužné/

Dĺžka cesty 3. triedy v intraviláne obce je 1980 metrov a v obci sa nachádza 5 mostov, dĺžka obslužných a spojovacích komunikácií v obci je 3 320 metrov z toho 2 500 metrov má asfaltový povrch.

Chodníky v obci sú vybudované v dĺžke 1325 metrov z čoho 995 metrov je pokrytých zámkovou dlažbou a 330 metrov chodníkov má kamennú dlažbu.

Obec je pripojená na elektrickú sieť prostredníctvom troch transformátoroch, ktorých výkon je u jedného 250kVA, a dva transformátory sú o výkone 160 kVA.



Telefónne spojenie v obci je napojené nadzemným vzdušným vedením na uzlovú telefónnu ústredňu v Poprade. Internet v obci je dostupný cez sieť pevnej linky T-COMU, ako aj cez mobilnú sieť T-Mobile a Orange. Kvalita signálu u mobilných operátorov je na požadovanej úrovni v celom intraviláne a extraviláne obce.

Obec Ihľany je zásobovaná pitnou vodou zo spoločného obecného vodojemu, ktorý sa nachádza v katastrálnom území vojenského priestoru Javorina. Na rozvod pitnej vody je napojených 95% domácností, zvyšné domácnosti sú napojené na zdroj pitnej vody z vlastných domových studní. Kanalizačná sieť v obci meria 4 737 metrov a napojených na kanalizačnú sieť je 61 % domácností, obec má vlastnú čističku odpadových vôd. Domácnosti, ktoré nie sú napojené na kanalizačnú sieť, majú odpadovú vodu a kaly riešené individuálne formou odtoku do odpadových žump, ktorých vývoz je zabezpečovaný individuálne cez AT TATRY a.s. so sídlom v Spišskej Belej. Dĺžka rozvodnej siete zemného plynu v obci je 4 720 m a napojených je 34% domácností.

Domový odpad je vyvázaný na skládku komunálneho odpadu do Spišskej Belej a jeho odvoz zabezpečuje mesto Spišská Belá, ktorá je od obce vzdialená 17 km. Frekvencia vývozu odpadu je u populácií 1x za dva týždne a veľkoobjemové kontajnery sa vyvážajú podľa potreby v priemere 3 kontajnery za mesiac.

1.1.4.2. Sociálna, kultúrna a zdravotná infraštruktúra

V obci je momentálne päť prevádzok poskytujúcich predaj potravín z toho sú dve prevádzky so zmiešaným tovarom a dve pohostinstva.

V budove kultúrneho domu sa nachádza kultúrno-spoločenská miestnosť, ktorá má kapacitu pri svadbách a zábavách 150 miest a pri koncertoch a divadelných predstaveniach má kapacitu 200 miest na sedenie. V týchto priestoroch sa nachádza aj kuchyňa, ktorá sa využíva pri rôznych spoločenských akciách organizovaných občanmi obce ako aj obecným úradom alebo inými združeniami, ktorých činnosť prebieha v obci alebo najbližšom regióne.

V budove kultúrneho domu sa nachádza aj obecná knižnica, ktorá má 2 150 knižných jednotiek.

V obci sa nachádza zdravotné stredisko v ktorom má ordináciu všeobecný lekár, ktorý denne ordinuje cca 3 hodiny. Pohotovostná služba je od obce vzdialená 19 km a sídlo má v meste Spišská Belá. V okresnom meste Kežmarok sa nachádza nemocnica s poliklinikou, ktorá je od obce Ihľany vzdialená 29 km.

Obec nemá poštu a tak poštové služby sú poskytované v obci Holumnica, ktorá je od obce Ihľany vzdialená 8 km.



1.1.4.3. Bývanie

V obci Ihľany je obývaných 189 domov a neobývaných je 19 domov ich kategorizácia podľa ŠÚ je uvedená v tabuľke č.10.

Tabuľka č. 10: Rodinné domy

Kategória rodinného domu ²	Percentuálny podiel
1. kategória	26,2
2. kategória	27,6
3. kategória	12,4
4. kategória a nezistené	33,8

Zdroj: ŠU(2001)

Tabuľka č.11: Obývanosť trvale obývaných bytov

Počet osôb v byte	Trvale obývané byty podľa veľkosti					
	1. obytná miestnosť	2 izby	3 izby	4 izby	5 + izieb	spolu
1	4	6	7	2	3	22
2	10	7	9	2	0	28
3	2	9	6	2	1	20
4	5	9	7	9	1	31
5	10	5	9	3	6	33
6	3	12	9	9	7	40
7+	6	11	20	11	15	63
Spolu	40	59	67	38	33	237
%	16,9	24,9	28,3	16	13,9	100

Zdroj: ŠU(2001)

² 2 kategórie domov podľa Štatistického úradu



1.1.5. Vzdelávanie a kultúra

V obci Ihl'any je vybudované predškolské zariadenie, ktoré má kapacitu 32 miest a v momentálnom období ho navštevuje 26 detí v predškolskom veku. Základná škola má kapacitu 130 žiakov a v súčasnej dobe je plne vytážená. Jedáleň sa nachádza pri predškolskom zariadení a poskytuje stravovanie aj pre zamestnancov obecného úradu. Základná škola nedisponuje žiadnym stravovacím zariadením.

1.1.6. Životné prostredie

V obci Ihl'any nemá sídlo žiadna prevádzka, činnosť ktorej by mala podstatný vplyv na životné prostredie a kvalitu ovzdušia v obci.

Znečisťovanie ovzdušia vzniká len zadymovaním obytnej zóny spaľovaním dreva a uhlia, ktoré sa používa na vykurovanie rodinných domov, nakoľko viac ako 34% obytných domov je napojených na rozvod zemného plynu.

V obci sa nachádza nelegálna skládka TKO v blízkosti rómskej osady pri ČOV, ktorá je pravidelne likvidovaná a odpad z tejto skládky je vyvážený na skládku TKO do Spišskej Belej.



1.2. Analýza realizovaných opatrení

V obci Ihľany sa od roku 1992 realizovalo 23 väčších investičných akcií na ktoré boli použité finančné prostriedky z vlastných aj cudzích zdrojov.

Z cudzích zdrojov to boli finančné prostriedky zo štátneho rozpočtu, rozpočtov jednotlivých ministerstiev, nadačných fondov, rozpočtových kapitol úradu vlády a ESF-SR.

Z vlastných zdrojov bolo za obdobie rokov 1991-2006 preinvestovaných 40 925 000 Sk. Celkové rozpočtové náklady na realizáciu jednotlivých aktivít predstavujú 48 112 000 Sk. Obec sa na celkových finančných nákladoch podieľa 85 06 %.

Hodnota už ukončených realizovaných projektov je 48 112 000 Sk. Celková hodnota realizovaných aktivít sa v danom období nedá vyčíslit' nakoľko niektoré projekty sú v súčasnosti v štádiu výstavby a ich ukončenie je plánované na roky 2007 a 2008.



Názov stavby	Rozpočítané náklady	Výška poskytnutej dotácie/ Subjekt poskytujúci dotáciu	Vlastné finančné prostriedky	Cena stavby po ukončení /rok ukončenia
Chodník pri OcÚ			40 000 Sk	40 000/1997
Vodovod obecný			6 665 000 Sk	6 665 000/1992
Čistička odpadových vôd			20 509 000 Sk	20 509 000/2000
Miestne komunikácie			1 239 000 Sk	1 239 000/2001
Televízne káblové rozvody			1 655 000 Sk	1 655 000/2001
Chodník v obci 1. etapa			140 000 Sk	140 000/2002
Dobudovanie infraštruktúry k rómskym príbytkom		735 000 Sk/Úrad vlády SR	183 000 Sk	918 000/2003
Chodník v obci 2. etapa			473 000 Sk	473 000/2003
Byty odlišného štandardu		4 788 000 Sk/ MVRR SR- ŠFRB	2 951 000 Sk	7 739 000/2004
Technická vybavenosť bytov odlišného štandardu		1 314 000 Sk/MVRR SR-ŠFRB	3 062 000 Sk	4 376 000/2004
Plynofikácia budovy OcÚ			149 000 Sk	149 000/2004
Plynofikácia budovy MŠ			301 000 Sk	301 000/2004
Verejné osvetlenie (rozšírenie)			195 000 Sk	195 000/2004
Rigoly			374 000 Sk	374 000/2005
Autobusová zastávka (Majerka)			51 000 Sk	51 000 Sk/2005
Rekonštrukcia zdravotného strediska			49 000 Sk	49 000/2006
Rekonštrukcia MŠ a KD			453 000 Sk	453 000/2006
Rekonštrukcia neštandardných bytov		350 000 Sk/ Úrad vlády SR	22 000 Sk	372 000/2006
Chodník v obci 3. etapa			324 000 Sk	324 000/2006
Rekonštrukcia miestnej komunikácie			2 009 000 Sk	2 009 000/2006
Parkoviská v obci			81 000 Sk	81 000/2006
SPOLU		7 187 000 Sk	40 925 000 Sk	48 112 000 Sk



1.3. SWOT analýza

1.3.1. SWOT analýza rozvojového potenciálu, ľudských zdrojov a ekonomickej situácie

Silné stránky	Slabé stránky
<ul style="list-style-type: none">• Dobrá poloha obce• Image obce• Vhodné podmienky na podnikanie• Dostatok voľných pracovných síl• Dobrá dopravná dostupnosť• Dobrý potenciál využitia lesov• Vhodné podmienky na podnikanie v poľnohospodárstve• Vhodné priestory na podnikanie• Tradícia poľnohospodárskej výroby• Silnejúci záujem o ekologické poľnohospodárstvo• Rast záujmu o obnoviteľné zdroje energie• Existujúci rozsah cestnej siete s napojením na susedné štáty• Blízkosť medzinárodných letísk a letísk• Vhodný potenciál pre využitie obnoviteľných zdrojov energie• Existencia spracovateľských podnikov• Dobré prírodné podmienky pre chov HD, ošípaných, oviec a hydiny• Dobré klimatické podmienky pre pestovanie TTP, obilnín a zemiakov• Vhodná geografická poloha pre rast a pestovanie, dorábanie drevnej hmoty• Vhodná veková štruktúra obyvateľov obce• Dobré fungujúce informovanie obyvateľov v obci• Vysoký počet živnostníkov podnikajúcich v službách	<ul style="list-style-type: none">• Malé skúsenosti obyvateľov obce s podnikaním• Nedostatok financií na realizáciu aktivít v obci• Malo podnikateľských príležitostí na vidieku• Nízky prílev zahraničných investícií• Nízka produktivita práce a nízka ekonomická výkonnosť• Nízky stupeň finalizácie výroby• Nevybudované priemyselné a technologické parky spolu s nepripravenosťou územia na ich výstavbu• Nedostupnosť informácií spojených s hospodárstvom/ekonomikou a podnikaním• Vysoká opotrebovanosť HIM, NIM a zastaralý strojový park• Nevysporiadané vlastnícke vzťahy, veľká rozdrobenosť vlastníctva pôdneho a lesného fondu• Absencia celoživotného vzdelávania obyvateľov• Zlý zdravotný stav obyvateľstva• Nízka miera priemernej mzdy• Veľa ľudí pod hranicou chudoby• Vysoký podiel marginálnych skupín• Vysoká miera sociálne odkázaných Rómov• Nízke právne vedomie a nedostatok finančných prostriedkov na podnikanie• Nevyriešené vlastnícke vzťahy k pozemkom a stavbám, ktoré môžu byť prekážkou pri rozvoji podnikateľských aktivít• Nedostatočná miera tvorby finančných zdrojov u fyzických osôb, ktorá zabraňuje rozvoju



podnikateľských aktivít

Príležitosti

- Podpora podnikateľských aktivít
- Prenájom obecných priestorov na podnikateľské účely
- Možnosť čerpania financií zo štrukturálnych fondov EÚ a iných programov
- Možnosti spolupráce s okolitými obcami v rámci regiónu
- Dostatok kvalifikovanej pracovnej sily
- Zmodernizovanie vybavenie strojového parku
- Zlepšená konkurencieschopnosť agropotravinárskeho a lesníckeho sektora
- Silnejúce postavenie prvovýrobcov na trhu
- Zvýšenie výroby produktov s vysokou pridanou hodnotou
- Vyššia úroveň odbornosti a informovanosti pracujúcich na vidieku
- Rozvoj cezhraničnej spolupráce
- Podpora malého a stredného podnikania
- Možnosť vytvorenia nových pracovných príležitostí na vidieku, stabilizácia vidieka
- Vytváranie partnerstiev štátnej správy a samosprávy, vzdelávacích inštitúcií a podnikateľskej sféry na rôznych úrovniach
- Možnosť príchodu zahraničných investícií do obce a regiónu
- Rozvoj siete poskytujúcich ekonomické, právne a poradenské služby
- Využívanie regionálnych prírodných zdrojov pre výrobu obnoviteľných zdrojov energie

Ohrozenia

- Nedostatok pracovných príležitostí v obci a regióne
- Útlm poľnohospodárskej výroby
- Zhoršujúca sa ekonomická situácia v obci a regióne
- Obmedzený rozpočet na podporu podnikateľských aktivít
- Rast konkurencie iných obcí
- Silnejúci vplyv obchodných reťazcov
- Nárast dovozu a súčasný pokles produkcie regionálnych potravinárskych výrobkov
- Zvyšovanie nezamestnanosti na vidieku
- Znižovanie kúpyschopnosti vidieckeho obyvateľstva
- Odliv kvalifikovaných potenciálnych kapacít z vidieckych oblastí
- Dlhodobá vysoká nezamestnanosť na vidieku prehlbovanie rozdielu mzdy v typický mužských a ženských povolaniach
- Nedostatočná starostlivosť o rozvoj ľudských zdrojov
- Nedostatočná integrácia rómskej národnostnej menšiny do spoločnosti
- Nárast mobility, tranzitnej i regionálnej dopravy
- Nedostatočná technická podpora územia (územno-plánovacia dokumentácia)
- Vysoké percento neobrobenej pôdy
- Poškodenie prírodného lesného bohatstva nevhodným hospodárením
- Predražovanie potravín v maloobchodnej sieti
- Demografická perspektíva (znižovanie prirodzeného prírastku obyvateľstva)
- Stagnácia už nadviazanej lokálnej, ako aj cezhraničnej spolupráce
- Vysoké vstupné náklady podnikateľov
- Neochota obyvateľov uskutočňovať podnikateľské aktivity a investovať



do ďalšieho vzdelávania



1.3.2. SWOT analýza vzdelávania, kultúry a športu

Silné stránky	Slabé stránky
<ul style="list-style-type: none">• Koncepcia riešenia integrácie rómskej národnostnej menšiny• Rozsiahla sieť a dobrá dostupnosť vzdelávacích inštitúcií• Kultúrno-historický potenciál obce• Vzdelávacie inštitúcie pre výchovu kvalifikovaných pracovníkov v regióne• Dobrá kvalifikačná úroveň pedagógov a rozvinutá sieť školských zariadení v obci a regióne• Zariadenia pre mimoškolské aktivity detí a mládeže v obci a regióne• Vysoká angažovanosť obce v spoločnej podpore regiónu• Vysoká aktivita spolkov, zborov, súborov, záujmových združení a organizácií formujúcich kultúrny a športový život v obci• Existujúce športoviská v obci• Silný športový potenciál mládeže v obci a regióne• Záujem ľudí o kultúrne aktivity v obci	<ul style="list-style-type: none">• Nízky podiel ekonomicky aktívneho obyvateľstva na celoživotnom vzdelávaní• Nedostatočná vzdelanostná úroveň marginalizovanej rómskej komunity• Nedostatočná údržba a obnova historických objektov a kultúrno-historického dedičstva• Nedostatok a nedostupnosť finančných zdrojov pre rozvoj vzdelávania, kultúry a športu• Nedostatočné vzdelávanie v oblasti poskytovania služieb obyvateľstvu• Kapacitná nedostatočnosť a všeobecná nedostupnosť športovísk pre obyvateľov a návštevníkov obce• Chýbajúca publikácia o kultúrnych a športových aktivitách obce• Nedostatočný dôraz na mimoškolskú činnosť• Vysoký podiel predčasne opúšťajúcich ľudí vzdelávací systém bez získania kvalifikácie
Príležitosti	Ohrozenia
<ul style="list-style-type: none">• Podpora zaujímavých akcií v obci• Možnosť čerpania financií zo štrukturálnych fondov• Možnosti spolupráce s okolitými obcami v rámci regiónu• Možnosti a podpora vytvárania verejnoprávnych partnerstiev a cezhraničnej spolupráce• Možnosť oživenia tradičných ľudových remesiel• Možnosť využívania zahraničných zdrojov• Zvýšený záujem o voľnočasové aktivity v prírode• Modernizácia vzdelanostnej, kultúrnej a športovej základne	<ul style="list-style-type: none">• Izolácia školy od praxe• Nedostatočne prepojenie medzi výchovno-vzdelávacím procesom a trhom práce• Odlev kvalifikovaných odborníkov zo školstva do iných odborov, krajov a cudziny• Odchod mladých a vzdelaných ľudí z obce z dôvodu chýbajúcich perspektív• Pokles a strata súkromných iniciatív v oblasti vzdelávania, kultúry a športu• Nedostatok finančných prostriedkov pre ďalší rozvoj vzdelávania, kultúry a športu



1.3.3.SWOT analýza občianskej vybavenosti, sociálnych a zdravotných služieb

Silné stránky	Slabé stránky
<ul style="list-style-type: none">• Dobrá dopravná dostupnosť• Existujúci rozsah cestnej siete s napojením na susedné štáty• Blízkosť medzinárodných letísk a letísk• Dostatočná kapacita kvalitných zdrojov pitnej vody• Potenciál objektov vhodných na využitie v sociálnej oblasti• Dostupnosť komplexných zdravotných služieb v okresnom meste• Vysoký potenciál „alternatívnej dopravy“ pešej a cyklistickej• Realizácia koncepcie problematiky Rómskeho etnika ako celku• Existencia rozsiahlej siete občianskej vybavenosti• Čiastočne vybudovaná technická a environmentálna infraštruktúra• Kvalitné pokrytie televíznym a rozhlasovým signálom	<ul style="list-style-type: none">• Relatívne vysoká miera rizika chudoby a sociálneho vylúčenia predovšetkým rizikových skupín s dôrazom na rómsku komunitu• Chýbajúce cestné spojenia sídiel obcí, nekvalitná vnútroregionálna cestná sieť(Ihľany – Ľubica)• Nedostatočná úroveň protipovodňovej ochrany• Nízky stupeň dostupnosti internetovej siete• Nedostatok a nedostupnosť finančných zdrojov• Nepripravenosť miestnej dopravnej infraštruktúry na dynamický rozvoj• Poškodené cestné mosty zabezpečujúce kvalitné dopravné prepojenie v obci a medzi obcami v regióne
<ul style="list-style-type: none">• Príležitosti• Možnosť čerpania financií zo štrukturálnych fondov• Rozvoj informačných a komunikačných technológií• Zvýšenie počítačovej gramotnosti obyvateľov obce• Existujúca sieť sociálnych zariadení v regióne• Možnosť realizácie rôznych typov sociálnych služieb• Zlepšenie štandardu zdravotníckych zariadení v obci• Využívanie alternatívnych zdrojov energie• Cestné prepojenie medzi obcami Ihľany a Ľubica cez vojenský priestor Javorina	<ul style="list-style-type: none">• Ohrozenia• Chátranie obecného majetku• Rast konkurencie iných obcí• Nemotivujúca sociálna sieť• Pasívne zotrvanie nezamestnaných v sociálnej sieti• Zatváranie zdravotníckych zariadení a zariadení sociálnych služieb• Nevysporiadané vlastnícke vzťahy vzhľadom na dobudovanie technickej a environmentálnej infraštruktúry• Nedostatok finančných prostriedkov



1.3.4. SWOT analýza životného prostredia

Silné stránky	Slabé stránky
<ul style="list-style-type: none">• Silnejúci záujem o ekologické poľnohospodárstvo• Rast záujmu o obnoviteľné zdroje energie• Dostatočná kapacita kvalitných zdrojov pitnej vody• Vhodný potenciál pre využitie obnoviteľných zdrojov energie• Relatívne čistá príroda a pôdny fond• Vysoká ekostabilizačná hodnota• Vysoký podiel zelene v obci• Vytvorené podmienky pre separáciu a likvidáciu odpadu• Útlm výrobných odvetví pôsobiacich na kvalitu životného prostredia v regióne• Zabezpečená správa vodných tokov• Čiastočne vybudovaná environmentálna sieť	<ul style="list-style-type: none">• Nedostatočná úroveň protipovodňovej ochrany• Technická a technologická zaostalosť podnikov• Nedostatok a nedostupnosť finančných zdrojov• Nevyhovujúca kvalita vody povrchových tokov• Nedostatočná finalizácia separácie a spracovania odpadov• Nedostatočné povedomie verejnosti a nezáujem o ekologické problémy• Neefektívne uplatnenie environmentálnej výchovy v praxi• Nedostatočná a nekompetentná propagácia a informovanosť o ochrane prírody a krajiny• Existencia lokálnych zdrojov znečistenia životného prostredia• Nedostatočné využívanie alternatívnych zdrojov energie• Existencia divokých skládok tuhého komunálneho odpadu• Vypúšťanie odpadových splaškov a tým narušenie ekostabilizačnej hodnoty v obci• Nedostatok kvalitných informačných zdrojov o životnom prostredí
<ul style="list-style-type: none">• Príležitosti• Možnosť čerpania financií zo štrukturálnych fondov• Možnosť spolupráce s okolitými obcami v rámci regiónu v oblasti monitorovania a kontroly kvality životného prostredia• Dostavba čističiek odpadových vôd a pripojenie na kanalizáciu• Efektívne využívanie prírodných zdrojov• Znižovanie energetickej a surovinovej náročnosti• Zvyšovanie podielu využívania obnoviteľných zdrojov energie• Cezhraničná spolupráca v oblasti ochrany životného prostredia,	<ul style="list-style-type: none">• Ohrozenia• Zhoršovanie stavu v oblasti životného prostredia• Tvorba divokých skládok tuhého komunálneho odpadu• Zvýšenie negatívnych vplyvov ekonomických činnosti na kvalitu životného prostredia• Nárast mobility, tranzitnej i regionálnej dopravy• Nedostatočné protipovodňové zabezpečenie• Zmena klimatických podmienok• Poškodenie prírodného lesného bohatstva nevhodným hospodárením• Hrozba erózie pôdy• Nekoordinovaný rozvoj turizmu



ochrany a tvorby krajiny

- Možnosť využívania zahraničných investícií
- Rozvoj ekologického poľnohospodárstva a ekologizácia priemyselnej výroby
- Predchádzanie lesným požiarom a prírodným pohromám
- Realizácia programov revitalizácie riečnych a potočných systémov vrátane opatrení na ochranu proti povodiam
- Nízka vymožitelnosť práva v oblasti ochrany životného prostredia
- Zníženie biodiverzity- zánik významných lokalít chránených území, rastlín a živočíchov
- Ohrozenie kvality životného prostredia kumuláciou znečistenia
- Nedostatok finančných prostriedkov



1.3.5. SWOT analýza cestovného ruchu, vidieckeho turizmu a agroturizmu

Silné stránky	Slabé stránky
<ul style="list-style-type: none">• Výhodná geografická poloha obce pre rozvoj turizmu a agroturizmu• Dobré prírodné dispozície obce• Voľné domy vhodné na odkúpenie a rekonštrukciu• Vhodné podmienky na podnikanie• Dostatok voľných pracovných síl• Dobrá dopravná dostupnosť• Vhodné priestory na podnikanie• Prírodný potenciál obce• Kultúrno-historický potenciál obce a regiónu• Pretrvávajúce miestne tradície (jedlá a remeslá)• Existujúce oblasti cestovného ruchu• Dostatok udržiavaných turistických trás, cyklotrás• Existujúci rozsah cestnej siete s napojením na susedné štáty• Blízkosť medzinárodných letísk a letísk• Voľná a flexibilná pracovná sila• Možnosti využitia bytového a nebytového fondu pre účely CR a vidieckeho turizmu• Dostatok pracovných síl na vidieku, aj pre rozvoj CR a vidieckeho turizmu• Dobré podmienky pre poľovníctvo, rybárstvo a zimné športy• Vysoký potenciál „alternatívnej dopravy“ pešej a cyklistickej• Image regiónu	<ul style="list-style-type: none">• Čiastočne chýbajúca environmentálna infraštruktúra• Malé skúsenosti obyvateľov obce s podnikaním v oblasti služieb, cestovného ruchu a vidieckeho turizmu• Chýbajúce značené turistické trasy• Chýbajúce značené cyklistické trasy• Nedostatočná koordinácia, marketing a propagácia CR a vidieckeho turizmu• Nízka kvalita základných a doplnkových služieb CR a vidieckeho turizmu• Nedostatočné komunikačné prepojenie s ostatnými regiónmi• Nízky stupeň dostupnosti internetovej siete• Nedostatočná prezentácia regiónu v zahraničí• Nevysporiadané vlastnícke vzťahy, veľká rozdrobenosť vlastníctva pôdneho a lesného fondu• Nedostatok a nedostupnosť finančných zdrojov• Chýbajúca komplexná ponuka služieb a produktov CR a vidieckeho turizmu v obci pre rôzne cieľové skupiny návštevníkov• Nedostatok ubytovacích a stravovacích kapacít• Slabá spolupráca s cestovnými kancelárkami a cezhraničná spolupráca
<ul style="list-style-type: none">• Príležitosti• Podpora zaujímavých akcií v obci• Možnosť čerpania financií zo štrukturálnych fondov a iných zdrojov z EÚ• Rozvoj cezhraničnej spolupráce• Napojenosť na globálny informačný systém• Rozvoj spolupráce s euroregiónmi• Krajinné danosti pre rozvoj	<ul style="list-style-type: none">• Ohrozenia• Rast konkurencie iných obcí• Nekoordinovaný spoločný postup subjektov pôsobiacich v oblasti cestovného ruchu• Zníženie návštevnosti a záujmu turistov o obec• Nekoordinovaný rozvoj agroturizmu• Strata atraktivity územia• Nerozvíjanie marketingu obce



cestovného ruchu

- Sledovanie rozvojových trendov v cestovnom ruchu a vidieckom turizme
- Prírodný potenciál
- Možnosť prílevu zahraničných investícií
- Prílev kapitálu na vidiek prostredníctvom zvýšenia návštevnosti vidieckych regiónov v súvislosti s vidieckym cestovným ruchom, agroturistikou, rozvojom tradičných remesiel a obnovou dediny
- Využitie voľných a vhodných súkromných ubytovacích kapacít
- Rozvoj obce prostredníctvom realizácie miestnej stratégie rozvoja obce a regiónu
- Podpora regenerácie a rozvoja sídiel v obce a hospodárskeho využitia pamiatkových objektov
- Spracovanie multimediálnych propagačných materiálov obce v rôznych jazykových mutáciách

a úrovne poskytovaných služieb cestovného ruchu a vidieckeho turizmu

- Nedostatok finančných zdrojov
- Neochota ľudí investovať a započat' podnikateľské aktivity v cestovnom ruchu a vidieckom turizme



1.4 Kľúčové disparity a hlavné faktory rozvoja

Rozvojový potenciál, ľudské zdroje a ekonomická situácia

Rozvojový potenciál, ľudské zdroje a ekonomická situácia	
Kľúčové disparity	Hlavné faktory rozvoja
<ul style="list-style-type: none">• Nízky podiel obyvateľov s vysokoškolským vzdelaním a nízka pružnosť vzdelávacieho systému vzhľadom na potreby trhu práce• Odliv kvalifikovaných potenciálnych kapacít z obce• Nízky podiel výdavkov na rozvoj ľudských zdrojov na HDP, nedostatočne previazaný obsah vzdelávania vzhľadom na potreby trhu práce a nedostatočné využívanie potenciálu IKT vo vzdelávacom procese• Vysoká miera nezamestnanosti, vysoký podiel rizikových skupín na celkovej nezamestnanosti a nízka miera zamestnanosti• Relatívne vysoká miera rizika chudoby a sociálneho vylúčenia predovšetkým rizikových skupín s dôrazom na marginalizovanú rómsku komunitu• Starnutie obyvateľstva a s tým súvisiaca veková nevyváženosť v špecifických profesiách• Málo podnikateľských príležitostí v regióne, nedostatočná miera tvorby finančných zdrojov u fyzických osôb, čo zabraňuje rozvoju podnikateľských aktivít	<ul style="list-style-type: none">• Dobrá poloha obce, čo sa týka dopravnej dostupnosti a napojenia na susedné štáty• Existujúci rastový potenciál a dobré východiská pre rozvoj konkurencieschopnosti v oblasti cestovného ruchu a vidieckeho turizmu• Zvyšovanie atraktivity podnikateľského prostredia podporujúce hospodársky rast a investície• Rast zamestnanosti indukovaný hospodárskym rastom, prílevom PZI a štrukturálnymi zmenami• Vhodné podmienky na rozvoj MSP (stavebné pozemky, priestory)• Vhodný potenciál pre využitie obnoviteľných zdrojov energie• Potenciál kvalifikovaných LZ: MSP, voľná a flexibilná pracovná sila• Ďalšie vylepšovanie fungovania trhu práce a zvyšovanie účinnosti aktívnej politiky zamestnanosti• Podpora sociálnej inklúzie marginalizovaných skupín a ich uplatnenia na trhu práce



Vzdelávanie, kultúra a šport	
Kľúčové disparity	Hlavné faktory rozvoja
<ul style="list-style-type: none">• Nízky podiel výdavkov na rozvoj ľudských zdrojov na HDP, nedostatočne previazaný obsah vzdelávania vzhľadom na potreby trhu práce a nedostatočné využívanie potenciálu IKT vo vzdelávacom procese• Nedostatočný počet občanov zapojených do celoživotného vzdelávania• Nedostatočná vzdelanostná úroveň marginalizovaných rómskych komunít• Nedostatočná údržba a obnova historických objektov a kultúrno-historického dedičstva• Nedostatočnosť a nedostupnosť športovísk v obci pre obyvateľov a návštevníkov• Nedostatočná realizácia a prezentácia kultúrnej – športových aktivít obce• Nedostatok finančných prostriedkov na ďalší rozvoj vzdelávania, kultúry a športu	<ul style="list-style-type: none">• Pozitívny vývoj vzdelanostnej štruktúry ekonomicky aktívnych obyvateľov, vysoká miera stredoškolsky vzdelaných a stály záujem obyvateľov o celoživotné vzdelávanie• Dobrá dostupnosť všetkých druhov vzdelávacích zariadení, existujúca sieť vzdelávacích inštitúcií neformálneho vzdelávania• Modernizácia infraštruktúry výchovno-vzdelávacieho procesu• Racionalizácia siete škôl a s tým súvisiaca vyššia efektivita využitia finančných zdrojov na infraštruktúru vzdelávania• Kultúrno – historický potenciál obce• Silný športový a kultúrny potenciál mládeže v obci• Spoločný postup regiónu pri prezentácii kultúrnej – historického potenciálu regiónu, tradičných remesiel• Vytváranie verejnoprávnych a cezhraničných partnerstiev• Modernizácia vzdelanostnej, kultúrnej a športovej základne



Občianska vybavenosť, sociálne a zdravotné služby

Občianska vybavenosť, sociálne a zdravotné služby	
Kľúčové disparity	Hlavné faktory rozvoja
<ul style="list-style-type: none">• Chýbajúca dobudovaná technická a environmentálna infraštruktúra• Nízky podiel ciest vyšších tried (diaľnice a rýchlostné komunikácie) a nedobudované miestne komunikácie• Nerovnomerná regionálna vybavenosť environmentálnou infraštruktúrou, nedostatočné opatrenia na ochranu pred povodňami• Zlý technický stav regionálnej infraštruktúry, infraštruktúry verejných služieb a pamiatkového fondu• Nedostatočne využívané chrbtové optické siete, nízka penetrácia IKT v domácnostiach a relatívne vysoké náklady na jej obstaranie• Nepriaznivý zdravotný stav obyvateľstva v dôsledku zmeny štruktúry ochorení, zlá štruktúra služieb ako aj ich nízka efektívnosť a kvalita v dôsledku dlhodobu neriešených systémových nedostatkov• Nedostatok a nedostupnosť finančných zdrojov• Chýbajúce kvalitné dopravné prepojenie regiónu• Nevysporiadané vlastnícke vzťahy vzhľadom na dobudovanie technickej a environmentálnej infraštruktúry	<ul style="list-style-type: none">• Odstránenie systémových nedostatkov systému sociálnych vecí a zvyšovanie kvality a efektívnosti v oblasti sociálnych vecí• Existencia rozsiahlej siete občianskej vybavenosti, pamiatkového a stavebného fondu Hustota dopravnej infraštruktúry, dopravná infraštruktúra ako súčasť európskej dopravnej infraštruktúry• Nárast počtu obyvateľov zásobovaných z verejných vodovodov, bývajúcich v domoch pripojených na verejnú kanalizáciu a čističku odpadových vôd a zvyšovanie kvality čistenia odpadových vôd, primerané opatrenia na ochranu pred povodňami• Odstránenie systémových nedostatkov systému zdravotníctva a zvyšovanie kvality a efektívnosti zdravotnej starostlivosti



Životné prostredie

Životné prostredie	
Kľúčové disparity	Hlavné faktory rozvoja
<ul style="list-style-type: none">• Nízky podiel využívania obnoviteľných zdrojov energie• Nedostatočná úroveň protipovodňovej ochrany• Nedostatok a nedostupnosť finančných zdrojov• Nevyhovujúca kvalita vody povrchových tokov• Nedostatočná separácia a spracovanie odpadov• Existencia veľkých znečisťovateľov ovzdušia v blízkosti obce• Nedostatočné povedomie verejnosti a nezáujem o ekologické problémy• Nedostatočná a nekompetentná propagácia a informovanosť o ochrane prírody a krajiny• Prítomnosť divokých skládok tuhého komunálneho odpadu• Vypúšťanie odpadových splaškov a tým narušenie ekostabilizačnej hodnoty regiónu	<ul style="list-style-type: none">• Zachovanie druhov a biotopov• Environmentálna politika podporujúca znižovanie negatívnych vplyvov ekonomického rastu na životné prostredie• Vhodný potenciál pre využitie obnoviteľných zdrojov energie• Vytvorené podmienky pre separáciu a likvidáciu odpadov• Čiastočne vybudovaná environmentálna infraštruktúra• Zahraničné investície a podpora EÚ• Rozvoj ekologického poľnohospodárstva a ekologizácia neziskových organizácií• Realizácia protipovodňových opatrení



Cestovný ruch, vidiecky turizmus a agroturizmus

Cestovný ruch, vidiecky turizmus a agroturizmus	
Kľúčové disparity	Hlavné faktory rozvoja
<ul style="list-style-type: none">• Nedostatočná úroveň využitia a nízka kvalita služieb cestovného ruchu a vidieckeho turizmu• Čiastočne chýbajúca občianska a environmentálna infraštruktúra• Chýbajúce turistické značenie v obci, nedostatočná koordinácia, marketing a propagácia CR a vidieckeho turizmu• nízka kvalita základných a doplnkových služieb CR a vidieckeho turizmu• Nedostatočná prezentácia regiónu v zahraničí• Nevysporiadané vlastnícke vzťahy, veľká rozdrobenosť vlastníctva pôdneho a lesného fondu• Nedostatok a nedostatnosť finančných zdrojov• Chýbajúca komplexná ponuka služieb a produktov CR a vidieckeho turizmu v obci pre rôzne cieľové skupiny návštevníkov• Slabá spolupráca s cestovnými kancelárkami a cezhraničná spolupráca• nekoordinovaný spoločný postup subjektov pôsobiacich v oblasti cestovného ruchu a vidieckeho turizmu a tým zníženie návštevnosti a záujmu turistov o obec	<ul style="list-style-type: none">• Existujúci nehmotný potenciál cestovného ruchu, rozsiahla verejná finančná podpora rozvoja cestovného ruchu a rozvoj systémov pre zvýšenie efektívnosti a účinnosti destinačného marketingu a úrovne služieb• Výhodná geografická poloha obce, existujúce oblasti CR a vidieckeho turizmu a kultúrne – historický potenciál pre rozvoj turizmu a agroturizmu• Voľné stavebné podmienky a vhodné podmienky na rozvoj MSP• Rozvoj zaujímavých akcií a atrakcií v obci• Prílev kapitálu na vidiek prostredníctvom zvýšenia návštevnosti vidieckych regiónov v súvislosti s vidieckym cestovným ruchom, agroturistikou, rozvojom tradičných remesiel a obnovou dediny• využitie voľných a vhodných súkromných ubytovacích kapacít• rozvoj regiónu prostredníctvom realizácie miestnej stratégie rozvoja• zlepšenie podpory rozvoja a propagácie CR a vidieckeho turizmu



2 Rozvojová stratégia

V predchádzajúcich častiach programu hospodárskeho a sociálneho rozvoja obce sme sa zaoberali analýzou a SWOT analýzou, ktorá nám predkladá základný obraz o obci a je východiskom pre stanovenie vízie, to znamená stavu v akom sa bude obec nachádzať z pohľadu dlhodobého plánovania.

Cieľom rozvojovej stratégie je vybudovať príťažlivú obec pre vlastných obyvateľov ako aj návštevníkov obce, zlepšiť súčasný stav životného prostredia v obci, zviditeľniť obec pre potenciálnych turistov a potenciálnych podnikateľov a tým aj posilniť miestnu ekonomiku. K naplneniu týchto našich cieľov je potrebné určiť si priority, ktoré sú pre nás záväzné. My sme si určili tieto ciele a priority.

Globálnym strategickým cieľom obce je zastaviť hospodárske a sociálne zaostávanie obce a čo najskôr nastúpiť na takú cestu hospodárskeho a sociálneho rozvoja, ktorá smeruje ku stálemu znižovaniu disparity medzi obcou a ostatnými obcami a Slovenskom ako celkom v ekonomickej oblasti, sociálnej dynamike, ekologickej rovnováhe a celkovej kvality života.



2.1 .Ciele a priority

2.1.1. Ciele a priority v oblasti rozvojového potenciálu, ľudských zdrojov a ekonomickej situácie

Ciele	priority
<ul style="list-style-type: none">• Zastaviť hospodárske a sociálne zaostávanie regiónu a nastúpiť cestu hospodárskeho a sociálneho rozvoja, ktorá smeruje k znižovaniu disparity medzi obcou a ostatnými obcami v kraji a na Slovensku a to v ekonomickej výkonnosti a sociálnej dynamike. Zastaviť úbytok obyvateľstva v obci a zabezpečiť tu žijúcim obyvateľom vhodné podmienky a ochranu zdravia a sociálnych istôt. Vybudovať obec prítiažlivý pre investorov s účelnou štruktúrou podnikov zodpovedajúcou charakteru a špecifickým prednostiam obce.	<ul style="list-style-type: none">• Podpora podnikateľského prostredia v regióne, zvyšovanie podpory MSP• Podpora rastu zamestnanosti



2.1.2. Ciele a priority v oblasti vzdelávania, kultúry a športu

Ciele	priority
<ul style="list-style-type: none">• Dosiahnuť kompatibilitu vzdelania a kvalifikácie s požadovanou úrovňou EÚ a vytvorenie systému riadenia výchovy a vzdelávania v nových podmienkach. Zachovanie kultúrno-historického potenciálu obce, rozvoj kultúrnych, informačných a voľnočasových aktivít. Vytvárať optimálne podmienky pre rozvoj kultúry, všestranne podporovať všetky oblasti kultúrneho života a poskytovať platformu pre vzájomnú komunikáciu a koordináciu významných podujatí. Za týmto účelom v maximálnej miere využívať jestvujúci potenciál a zaoberať sa rozvojom a zachovaním tradícií folklóru a ľudových remesiel. Podpora športových aktivít občanov obce – podpora rozvoja telesnej kultúry, podporovať útvary talentovanej mládeže, a športové kluby v obci. Zlepšenie možnosti voľno-časových športových aktivít detí, mládeže a dospelých podporujúcich zdravý životný štýl.	<ul style="list-style-type: none">• Zabezpečiť vhodné podmienky pre vzdelávanie.• Zabezpečiť vhodné podmienky pre rozvoj a činnosť mimoškolských, kultúrnych aktivít občanov a návštevníkov obce• Zabezpečiť vhodné podmienky pre rozvoj a činnosť v oblasti športu a športových aktivít občanov a návštevníkov obce



2.1.3. Ciele a priority v oblasti občianskej vybavenosti, sociálnych a zdravotných služieb

Ciele	priority
<ul style="list-style-type: none">• Rozvoj komplexnej infraštruktúry podporujúcej rozvoj obce a zohľadňujúcej rast kvality životného prostredia. Rozvoj infraštruktúry musí smerovať hlavne k jej rozšíreniu na potencionálne podnikateľské zóny a zóny bytovej výstavby, ako aj na rekonštrukciu komplexnej infraštruktúry v obci – dopravnej, environmentálnej, informačno- komunikačnej a občianskej.• Vytvoriť sociálnu a zdravotnú sústavu, zodpovedajúcu potrebám obyvateľov a návštevníkov obce, vytvoriť podmienky pre rast kvalifikácie ľudských zdrojov v sociálnej oblasti a zdravotníctve s dôrazom na kvalitu poskytovaných služieb. Zníženie percenta sociálne ohrozených a odkázaných obyvateľov obce. Zlepšenie sociálnej starostlivosti a služieb pre marginalizované skupiny a deti a podpora sociálneho zapojenia nezamestnaných.	<ul style="list-style-type: none">• Podpora komplexnej infraštruktúry v obci.• podpora sociálnej inklúzie• podpora rozvoja zdravotníckych služieb



2.1.4. Ciele a priority v oblasti životného prostredia

Ciele	priority
<ul style="list-style-type: none">Ochrana a skvalitňovanie životného prostredia, využívanie vodných zdrojov, ochrana ovzdušia a nakladanie s odpadmi a celková ochrana a revitalizácia krajiny. Zabezpečiť trvalo udržateľný rozvoj. Zlepšenie starostlivosti o životné prostredie, znižovanie zaťaženia životného prostredia, dobudovanie environmentálnej infraštruktúry. Podpora environmentálnej výchovy detí predškolského a školského veku i širokej verejnosti.	<ul style="list-style-type: none">Ochrana zložiek životného prostrediaOchrana prírody a tvorba krajinyodstraňovanie rizikových faktorov vplývajúcich na životné prostredievyužívanie obnoviteľných zdrojov energie



2.1.5. Ciele a priority v oblasti cestovného ruchu, vidieckeho turizmu a agroturizmu

Ciele	priority
<ul style="list-style-type: none">Rozvinúť odvetvie cestovného ruchu , rozvíjať infraštruktúru cestovného ruchu so zameraním na zvyšovanie konkurencieschopnosti, socio-ekonomických príležitosti, rastu životnej úrovne, vytvoriť podmienky pre rast kvalifikácie ľudských zdrojov v cestovnom ruchu s dôrazom na kvalitu služieb a budovanie imidžu regiónu. Podpora budovania, údržby a obnovy turistickej infraštruktúry, propagácia a prezentácia obce. Spojením a vyváženým využívaním prírodných, historických a kultúrnych hodnôt vytvárať podmienky pre posilnenie návštevnosti obce.	<ul style="list-style-type: none">Podpora cestovného ruchu v obciRozvoj vidieckeho turizmu a agroturizmu



2.2 Opatrenia a aktivity

2.2.1. Opatrenia a aktivity v oblasti rozvojového potenciálu, ľudských zdrojov a ekonomickej situácie

Opatrenia	aktivity
<ul style="list-style-type: none">• 2.2.1.1. prenájom priestorov vhodných na podnikanie	<ul style="list-style-type: none">• 2.2.1.1.1. vyvlastnenie pozemkov vhodných na podnikanie• 2.2.1.1.2. získanie vhodných pozemkov do dlhodobého prenájmu• 2.2.1.1.3. prenájom a predaj priestorov vhodných na podnikanie• 2.2.1.1.4. výstavba priestorov vhodných na podnikanie
<ul style="list-style-type: none">• 2.2.1.2. poskytnutie stimulov pre podnikateľov v obci	<ul style="list-style-type: none">• 2.2.1.2.1. poskytnutie služieb pre podnikateľov v obci, ktorí vytvoria trvalé pracovné miesta pre obyvateľov obce• 2.2.1.2.2. Výstavba, rekonštrukcia a prenájom priestorov a nehnuteľností vhodných na podnikanie
<ul style="list-style-type: none">• 2.2.1.3. poskytnutie podpory MSP	<ul style="list-style-type: none">• 2.2.1.3.1. Rozvoj ľudských zdrojov – zabezpečovanie školiacich a vzdelávacích kurzov pre začínajúcich MSP• 2.2.1.3.2. Administratívno – organizačná podpora prichádzajúcim investorom a podnikateľským subjektom• 2.2.1.3.3. Nadviazanie spolupráce so strednými a veľkými podnikateľskými subjektami v regióne



2.2.2. Opatrenia a aktivity v oblasti vzdelávania, kultúry a športu

Opatrenia	aktivity
<ul style="list-style-type: none">• 2.2.2.1. doplnenie vybavenosti Komunitného a aktivačného centra	<ul style="list-style-type: none">• 2.2.2.1.1. dovybavenie počítačovej miestnosti výpočtovou technikou• 2.2.2.1.2. organizovanie vzdelávacích a rekvalifikačných kurzov a školení pre občanov a návštevníkov obce• 2.2.2.1.3. dovybavenie detských ihrísk• 2.2.2.1.4. vybudovanie viacúčelovej telocvične• 2.2.2.1.5. vybavenie telocvične športovým náradím
<ul style="list-style-type: none">• 2.2.2.2. Zachovanie a rozvoj ľudových a kultúrnych tradícií v obci	<ul style="list-style-type: none">• 2.2.2.2.1. organizovanie a zachovávanie tradičných kultúrnych podujatí v obci• 2.2.2.2.2. Podpora spoločných kultúrnych aktivít a cezhraničnej spolupráce
<ul style="list-style-type: none">• 2.2.2.3. výstavba všesportového areálu v obci	<ul style="list-style-type: none">• 2.2.2.3.1. vyvlastnenie a rekultivácia pozemkov• 2.2.2.3.2. Výstavba futbalového ihriska• 2.2.2.3.3. výstavba viacúčelového ihriska



2.2.3. Opatrenia a aktivity v oblasti občianskej vybavenosti, sociálnych a zdravotných služieb

Opatrenia	aktivity
<ul style="list-style-type: none">• 2.2.3.1. Zlepšiť internetizáciu obce	<ul style="list-style-type: none">• 2.2.3.1.1. vybudovanie pokrytia širokopásmovým prístupom k internetu v obci• 2.2.3.1.2. vybudovanie vysokorýchlostného internetu optickým káblom• 2.2.3.1.3. zavedenie káblovej televízie v obci
<ul style="list-style-type: none">• 2.2.3.2. Dobudovanie cestnej infraštruktúry v obci	<ul style="list-style-type: none">• 2.2.3.2.1. rekonštrukcia a výstavba autobusových zastávok v obci
<ul style="list-style-type: none">• 2.2.3.3. rozvoj vodohospodárskej infraštruktúry	<ul style="list-style-type: none">• 2.2.3.3.1. dobudovanie 2. etapy vodovodu• 2.2.3.3.2. dobudovanie napojenosti rodinných domov na obecný vodovod s vodomernými šachtami
<ul style="list-style-type: none">• 2.2.3.4. zabezpečenie vhodných stavebných pozemkov	<ul style="list-style-type: none">• 2.2.3.4.1. zabezpečenie vhodných stavebných pozemkov na individuálnu bytovú výstavbu• 2.2.3.4.2. nákup pozemkov vhodných na výstavbu bytoviek pre rodiny s nižším príjmom
<ul style="list-style-type: none">• 2.2.3.5. vybudovanie technickej a environmentálnej infraštruktúry	<ul style="list-style-type: none">• 2.2.3.5.1. vybudovanie elektrickej prípojky a verejného osvetlenia a obecného rozhlasu k obecným nájomným bytom• 2.2.3.5.2. dobudovanie dopravnej infraštruktúry a chodníkov k obecným nájomným bytom• 2.2.3.5.3. dobudovanie vodovodnej a kanalizačnej siete k obecným nájomným bytom• 2.2.3.5.4. výstavba domu smútku s vybavením



2.2.4. Opatrenia a aktivity v oblasti životného prostredia

Opatrenia	aktivity
<ul style="list-style-type: none">• 2.2.4.1. ochrana a revitalizácia krajiny	<ul style="list-style-type: none">• 2.2.4.1.1. odstraňovanie starých divokých skládok TKO• 2.2.4.1.2. uskutočnenie protipovodňových opatrení• 2.2.4.1.3. vybudovanie obecnej kompostárne a zberného miesta pre elektroodpad a nebezpečný odpad
<ul style="list-style-type: none">• 2.2.4.2. regulácia vodných tokov	<ul style="list-style-type: none">• 2.2.4.2.1. úprava koryta a spevnenie brehov obecného potoka
<ul style="list-style-type: none">• 2.2.4.3. výsadba a ochrana trávnych porastov stromov a drevín	<ul style="list-style-type: none">• 2.2.4.3.1. zlepšovanie stavu lesných ekosystémov• 2.2.4.3.2. výsadba a ochrana trávnatých porastov, drevín a krov
<ul style="list-style-type: none">• 2.2.4.4. ochrana a využívanie vodných zdrojov	<ul style="list-style-type: none">• 2.2.4.4.1. ochrana vodných zdrojov• 2.2.4.4.2. čistenie okolia vodných zdrojov



2.2.5. Opatrenia a aktivity v oblasti rozvoja cestovného ruchu, vidieckeho turizmu a agroturizmu

Opatrenia	Aktivity
<ul style="list-style-type: none">• 2.2.5.1. Rozvoj turistického ruchu	<ul style="list-style-type: none">• 2.2.5.1.1. Výstavba, zriadenie a vybavenie turisticko-informačnej kancelárie v obci
<ul style="list-style-type: none">• 2.2.5.2. Výstavba areálu zimných športov	<ul style="list-style-type: none">• 2.2.5.2.1. Výstavba lyžiarskeho strediska pre zjazdové a bežecké lyžovanie
<ul style="list-style-type: none">• 2.2.5.3. Výstavba stravovaco ubytovacieho komplexu	<ul style="list-style-type: none">• 2.2.5.3.1. Vybudovanie veľkokapacitného parkoviska• 2.2.5.3.2. Vybudovanie reštauračno-ubytovacieho zariadenia s doplnkovými službami• 2.2.5.3.3. Zriadenie požičovne športového náradia a výstroja
<ul style="list-style-type: none">• 2.2.5.4. Výstavba rekreačného areálu	<ul style="list-style-type: none">• 2.2.5.4.1. Vyvlastnenie pozemkov potrebných k vybudovaniu rekreačného areálu• 2.2.5.4.2. Výstavba prístupových ciest k rekreačnému areálu



2.3. Opis rozvojovej stratégie

Definované ciele obce vychádzajú z porovnávania a selekcie strategických cieľov s vyššími programami rozvoja a ich prejednávania a zjednotenia na úrovni zástupcov obce.

Pre vyhodnotenie plánovanej stratégie je potrebné určiť aj merateľné ukazovatele, ktoré budú sledované počas navrhovaného obdobia. V prípade rozvojovej stratégie budú takýmito ukazovateľmi projekty navrhované obcou. Ukazovatele sú rozdelené podľa oblastí v súlade so špecifickými cieľmi stanovenými v stratégii rozvoja.

Globálna strategická vízia obce:
konkurencieschopná a všestranne rozvinutá obec s rozvinutou infraštruktúrou, s vysokou vzdelanostnou úrovňou, flexibilná a schopná využívať všetky zdroje /prírodné, kultúrne, historické, ľudské, hospodárske a finančné/ pri zachovaní prírodných a kultúrnych hodnôt a pamiatok regiónu.

- Zastaviť hospodárske a sociálne zaostávanie regiónu a nastúpiť cestu hospodárskeho a sociálneho rozvoja, ktorá smeruje k znižovaniu disparity medzi obcou a ostatnými obcami v kraji a na Slovensku a to v ekonomickej výkonnosti a sociálnej dynamike. Zastaviť úbytok obyvateľstva v obci a zabezpečiť tu žijúcim obyvateľom vhodné podmienky a ochranu zdravia a sociálnych istôt. Vybudovať obec prítiažlivú pre investorov s účelnou štruktúrou podnikov zodpovedajúcou charakteru a špecifickým prednostiam obce.
- Dosiagnúť kompatibilitu vzdelania a kvalifikácie s požadovanou úrovňou EÚ a vytvorenie systému riadenia výchovy a vzdelávania v nových podmienkach. Zachovanie kultúrno-historického potenciálu obce, rozvoj kultúrnych, informačných a voľnočasových aktivít. Vytvárať optimálne podmienky pre rozvoj kultúry, všestranne podporovať všetky oblasti kultúrneho života a poskytovať platformu pre vzájomnú komunikáciu a koordináciu významných podujatí. Za týmto účelom v maximálnej miere využívať jestvujúci potenciál a zaoberať sa rozvojom a zachovaním tradícií folklóru a ľudových remesiel. Podpora športových aktivít občanov obce – podpora rozvoja telesnej kultúry, podporovať útvary talentovanej mládeže, a športové kluby v obci. Zlepšenie možnosti voľno-časových športových aktivít detí, mládeže a dospelých podporujúcich zdravý životný štýl.
- Rozvoj komplexnej infraštruktúry podporujúcej rozvoj obce a zohľadňujúcej rast kvality životného prostredia. Rozvoj infraštruktúry musí smerovať hlavne k jej rozšíreniu na potencionálne podnikateľské zóny a zóny bytovej výstavby, ako aj na rekonštrukciu komplexnej infraštruktúry v obci – dopravnej, environmentálnej, informačno- komunikačnej a občianskej.
- Vytvoriť sociálnu a zdravotnú sústavu, zodpovedajúcu potrebám obyvateľov a návštevníkov obce, vytvoriť podmienky pre rast kvalifikácie ľudských zdrojov v sociálnej oblasti a zdravotníctve s dôrazom na kvalitu poskytovaných služieb. Zníženie percenta sociálne ohrozených a odkázaných obyvateľov obce. Zlepšenie sociálnej starostlivosti a služieb pre marginalizované skupiny a deti a podpora sociálneho zapojenia nezamestnaných.



- Ochrana a skvalitňovanie životného prostredia, využívanie vodných zdrojov, ochrana ovzdušia a nakladanie s odpadmi a celková ochrana a revitalizácia krajiny. Zabezpečiť trvalo udržateľný rozvoj. Zlepšenie starostlivosti o životné prostredie, znižovanie zaťaženia životného prostredia, dobudovanie environmentálnej infraštruktúry. Podpora environmentálnej výchovy detí predškolského a školského veku i širokej verejnosti.
- Rozvinúť odvetvie cestovného ruchu , rozvíjať infraštruktúru cestovného ruchu so zameraním na zvyšovanie konkurencieschopnosti, socio-ekonomických príležitostí, rastu životnej úrovne, vytvoriť podmienky pre rast kvalifikácie ľudských zdrojov v cestovnom ruchu s dôrazom na kvalitu služieb a budovanie imidžu regiónu. Podpora budovania, údržby a obnovy turistickej infraštruktúry, propagácia a prezentácia obce. Spojením a vyváženým využívaním prírodných, historických a kultúrnych hodnôt vytvárať podmienky pre posilnenie návštevnosti obce.

Merateľné ukazovatele nie je možné objektívne zhodnotiť, nakoľko nie je známa celková čiastka finančných prostriedkov na podporu rozvojovej stratégie. Úspešnosť a realita ukazovateľov závisí od kvality vypracovaných projektov a od ich následnej úspešnosti v hodnotiacom procese štrukturálnych fondov.



3. Finančný plán

Jednou z kľúčových otázok pre realizáciu programu sociálneho a hospodárskeho rozvoja obce je schopnosť obce v priebehu jeho realizácie zaistiť zdroje potrebné na jeho financovanie. Preto je pri realizácii jednotlivých projektov je nevyhnutné finančné plánovanie.

Každý projekt musí totiž mať vlastné spolufinancovanie buď z vlastných /obecných/ zdrojov alebo z úverových bankových zdrojov. Je potrebné vopred plánovať svoje finančné toky a vyčleniť pre každý rok realizácie projektu, resp. projektov, potrebné financie. Preto je potrebné, aby sa v prípade obce stály tieto financie súčasťou obecného rozpočtu a boli prísne účelovo viazané na jednotlivé projekty

Na finančné zabezpečenie cieľov, úloh a aktivít bude obec využívať finančné prostriedky predovšetkým:

- z rozpočtu obce,
- z rozpočtu samosprávneho kraja
- zo štátneho rozpočtu,
- z fondov Európskej únie,
- bankové úvery,
- príspevky od právnických a fyzických osôb,
- príspevky medzinárodných inštitúcií, a pod.



3.1.Rozdelenie financií na programovacie obdobie 2007-2013

Tabuľka č.10: Finančná tabuľka programu podľa priorít a opatrení na roky 2007-2013

	Oprávnené náklady spolu	Verejné zdroje					Súkromné zdroje	Cudzie zdroje
		Verejné zdroje spolu	Fond EÚ	Národné verejné zdroje				
				Národné verejné zdroje spolu	Štátny rozpočet	Region álne zdroje		
A=B+H+CH	B=C+D	C	D=E+F+G	E	F	G	H	CH
2007	650000	650 000	552 500	97 500	65 000		32 500	
2008	15000000	15 000 000	12 750 000	2 250 000	1 500 000		750 000	
2009	20000000	20 000 000	17 000 000	3 000 000	2 000 000		1 000 000	
2010	35000000	35 000 000	29 750 000	5 250 000	3 500 000		1 750 000	
2011	35000000	35 000 000	29 750 000	5 250 000	3 500 000		1 750 000	
2012	25000000	25 000 000	21 250 000	3 750 000	2 500 000		1 250 000	
2013	20000000	20 000 000	17 000 000	3 000 000	2 000 000		1 000 000	
CELKOM	150650000	150 650 000	128 052 500	22 597 500	15 065 000		7 532 500	



3.2 Rozdelenie financií na priority a opatrenia

	Verejné zdroje							Súkromné zdroje	Cudzie zdroje
	Oprávnené náklady spolu	Verejné zdroje spolu	Fond EÚ	Národné verejné zdroje			Miestne zdroje		
				Národné verejné zdroje spolu	Štátny rozpočet	Regionálne zdroje			
A=B+H+CH	B=C+D	C	D=E+F+G	E	F	G	H	CH	
Opatrenie 2.2.1.1.	4700000	4 700 000	3 995 000	705 000	470 000		235 000		
Aktivita 2.2.1.1.1.	400000	400 000	340 000	60 000	40 000		20 000		
Aktivita 2.2.1.1.2.	100000	100 000	85 000	15 000	10 000		5 000		
Aktivita 2.2.1.1.3.	200000	200 000	170 000	30 000	20 000		10 000		
Aktivita 2.2.1.1.4.	4000000	4 000 000	3 400 000	600 000	400 000		200 000		
Opatrenie 2.2.1.2.	16500000	16 500 000	14 025 000	2 475 000	1 650 000		825 000		
Aktivita 2.2.1.2.1.	500000	500 000	425 000	75 000	50 000		25 000		
Aktivita 2.2.1.2.2.	16000000	16 000 000	13 600 000	2 400 000	1 600 000		800 000		
Opatrenie 2.2.1.3.	700000	700 000	595 000	105 000	70 000		35 000		
Aktivita 2.2.1.3.1.	300000	300 000	255 000	45 000	30 000		15 000		
Aktivita 2.2.1.3.2.	200000	200 000	170 000	30 000	20 000		10 000		
Aktivita 2.2.1.3.3.	200000	200 000	170 000	30 000	20 000		10 000		
Opatrenie 2.2.2.1.	21350000	21 350 000	18 147 500	3 202 500	2 135 000		1 067 500		
Aktivita 2.2.2.1.1.	60000	60 000	51 000	9 000	6 000		3 000		
Aktivita 2.2.2.1.2.	40000	40 000	34 000	6 000	4 000		2 000		
Aktivita 2.2.2.1.3.	250000	250 000	212 500	37 500	25 000		12 500		
Aktivita 2.2.2.1.4.	18000000	18 000 000	15 300 000	2 700 000	1 800 000		900 000		
Aktivita 2.2.2.1.5.	3000000	3 000 000	2 550 000	450 000	300 000		150 000		
Opatrenie 2.2.2.2.	700000	700 000	595 000	105 000	70 000		35 000		
Aktivita 2.2.2.2.1.	400000	400 000	340 000	60 000	40 000		20 000		
Aktivita 2.2.2.2.2.	300000	300 000	255 000	45 000	30 000		15 000		
Opatrenie 2.2.2.3.	3100000	3 100 000	2 635 000	465 000	310 000		155 000		
Aktivita 2.2.2.3.1.	300000	300 000	255 000	45 000	30 000		15 000		
Aktivita 2.2.2.3.2.	1500000	1 500 000	1 275 000	225 000	150 000		75 000		
Aktivita 2.2.2.3.3.	1300000	1 300 000	1 105 000	195 000	130 000		65 000		
Opatrenie 2.2.3.1.	3100000	3 100 000	2 635 000	465 000	310 000		155 000		



Aktivita 2.2.3.1.1.	500000	500 000	425 000	75 000	50 000	25 000
Aktivita 2.2.3.1.2.	2000000	2 000 000	1 700 000	300 000	200 000	100 000
Aktivita 2.2.3.1.3.	600000	600 000	510 000	90 000	60 000	30 000
Opatrenie 2.2.3.2.	200000	200 000	170 000	30 000	20 000	10 000
Aktivita 2.2.3.2.1.	200000	200 000	170 000	30 000	20 000	10 000
Opatrenie 2.2.3.3.	6000000	6 000 000	5 100 000	900 000	600 000	300 000
Aktivita 2.2.3.3.1.	3200000	3 200 000	2 720 000	480 000	320 000	160 000
Aktivita 2.2.3.3.2.	2800000	2 800 000	2 380 000	420 000	280 000	140 000
Opatrenie 2.2.3.4.	10000000	10 000 000	8 500 000	1 500 000	1 000 000	500 000
Aktivita 2.2.3.4.1.	5000000	5 000 000	4 250 000	750 000	500 000	250 000
Aktivita 2.2.3.4.2.	5000000	5 000 000	4 250 000	750 000	500 000	250 000
Opatrenie 2.2.3.5.	14200000	14 200 000	12 070 000	2 130 000	1 420 000	710 000
Aktivita 2.2.3.5.1.	2000000	2 000 000	1 700 000	300 000	200 000	100 000
Aktivita 2.2.3.5.2.	4000000	4 000 000	3 400 000	600 000	400 000	200 000
Aktivita 2.2.3.5.3.	5000000	5 000 000	4 250 000	750 000	500 000	250 000
Aktivita 2.2.3.5.4.	3200000	3 200 000	2 720 000	480 000	320 000	160 000
Opatrenie 2.2.4.1.	5150000	5 150 000	4 377 500	772 500	515 000	257 500
Aktivita 2.2.4.1.1.	150000	150 000	127 500	22 500	15 000	7 500
Aktivita 2.2.4.1.2.	4500000	4 500 000	3 825 000	675 000	450 000	225 000
Aktivita 2.2.4.1.3.	500000	500 000	425 000	75 000	50 000	25 000
Opatrenie 2.2.4.2.	5000000	5 000 000	4 250 000	750 000	500 000	250 000
Aktivita 2.2.4.2.1.	5000000	5 000 000	4 250 000	750 000	500 000	250 000
Opatrenie 2.2.4.3.	10250000	10 250 000	8 712 500	1 537 500	1 025 000	512 500
Aktivita 2.2.4.3.1.	10000000	10 000 000	8 500 000	1 500 000	1 000 000	500 000
Aktivita 2.2.4.3.2.	250000	250 000	212 500	37 500	25 000	12 500
Opatrenie 2.2.4.4.	500000	500 000	425 000	75 000	50 000	25 000
Aktivita 2.2.4.4.1.	250000	250 000	212 500	37 500	25 000	12 500
Aktivita 2.2.4.4.2.	250000	250 000	212 500	37 500	25 000	12 500
Opatrenie 2.2.5.1.	1200000	1 200 000	1 020 000	180 000	120 000	60 000
Aktivita 2.2.5.1.1.	1200000	1 200 000	1 020 000	180 000	120 000	60 000
Opatrenie 2.2.5.2.	41000000	41 000 000	34 850 000	6 150 000	4 100 000	2 050 000
Aktivita 2.2.5.2.1.	20000000	20 000 000	17 000 000	3 000 000	2 000 000	1 000 000
Aktivita 2.2.5.2.2.	4000000	4 000 000	3 400 000	600 000	400 000	200 000
Aktivita 2.2.5.2.3.	15000000	15 000 000	12 750 000	2 250 000	1 500 000	750 000
Aktivita 2.2.5.2.4.	2000000	2 000 000	1 700 000	300 000	200 000	100 000



Opatrenie 2.2.5.3.	7000000	7 000 000	5 950 000	1 050 000	700 000	350 000
Aktivita 2.2.5.3.1.	2000000	2 000 000	1 700 000	300 000	200 000	100 000
Aktivita 2.2.5.3.2.	5000000	5 000 000	4 250 000	750 000	500 000	250 000
CELKOM	150 650 000	150 650 000	128 052 500	22 597 500	15 065 000	7 532 500



4. Zabezpečenie realizácie

Program hospodárskeho a sociálneho rozvoja obce je strednodobým dokumentom, na základe ktorého sa uskutočňuje podpora miestneho rozvoja s dôrazom na sociálno-ekonomickú sféru. Možno ho charakterizovať ako program cielených opatrení, prípadne intervencií, navrhnutý pre oživenie ekonomického a sociálneho rozvoja. Má konkretizovať oparenia nevyhnutné pre dosiahnutie strategických cieľov.

Program rozvoja je dôležitý predovšetkým tým, že zhrňuje základné informácie k stratégií vo všetkých súvislostiach rozvoja. Predkladá sa rôznym komisiám na vyššej programovacej úrovni a slúži ako koncepčný materiál pre formulovanie cieľov rôznych projektov.

Ďalej slúži ako podklad pre žiadosti o finančnú podporu na realizáciu týchto projektov a tiež na upresňovanie, získavanie a koordináciu partnerov na území obce.

Realizácia programu sa vykonáva na základe projektov a pri ich špecifikácií a výbere dochádza k združovaniu záujmov a finančných prostriedkov. Okrem súkromnej podnikateľskej bázy sú to napríklad partneri, ktorí čerpajú zdroje aj z iných fondov EÚ. Vhodnými partnermi sú napr. vysoké školy, výskumné a technologické inštitúcie.

Pri realizácii programu sa podieľajú mnohí účastníci jednotlivých projektov a k tomu je potrebné zabezpečiť vhodnú organizáciu a riadenie tohto procesu, ktorý pozostáva z plánovacích, komunikačných činností ako aj sledovania, hodnotenia a aktualizácie programu

Zodpovednosť za plnenie celého programu hospodárskeho a sociálneho rozvoja obce má najvyšší orgán na čele so starostom obce.

4.1. Inštitucionálne a organizačné zabezpečenie

Štruktúra inštitucionálneho a organizačného zabezpečenia manažmentu programu je závislá od špecifických podmienok obce. Najvyšším orgánom je zastupiteľstvo obce.

Zastupiteľstvo obce

Starosta a najvyšší orgán priama rozhodnutia o postupe programu, ustanovuje riadiacu osobu alebo skupinu, ktorá je poverená riadením procesu. Schvaľuje návrhy a projekty rozvoja a dojednáva partnerské vzťahy. Hodnotí, schvaľuje výsledky a výstupy programu. Zabezpečuje realizáciu programu a rozhoduje o zmenách.



Riadiaca skupina

Činnosť riadiacej skupiny v obci preberá najvyšší organ. Hlavnou činnosťou manažmentu programu je zabezpečiť organizačné a technické zabezpečenie programu, vykonávať kontrolu fyzickú, ekonomickú a kvalitatívnu ako aj pomocou ukazovateľov vykonať monitoring a viesť evidenciu. Ďalšou činnosťou riadiacej skupiny je urobiť priebežné a záverečné hodnotenie a spracovanie správ o stave a výsledkoch.

Pracovná skupina

Zloženie pracovnej skupiny odráža príslušný rozsah záujmov na území obce. V skupine by mali byť reprezentanti verejného a súkromného sektoru z obce ako aj partneri zúčastňujúci sa na realizácii programu. V skupine by mali byť odborne zdatní a spoločensky uznávaní ľudia. Súčasťou skupiny môže byť aj externý konzultant, ktorý je fundovaným pomocníkom vo všetkých fázach programu.

Pracovná skupina vykonáva tieto hlavné činnosti. Vykonáva rozbor pre zabezpečenie programu a posudzuje jednotlivé projekty programu. Prejednáva vecnú problematiku s partnermi. Spracováva a preberá dokumentáciu projektov a rieši operatívne problémy, ktoré vznikajú pri realizácii programu. Ďalej spracováva a predkladá návrhy pre aktualizáciu programu.

Verejnosť

Účasť verejnosti je zvlášť dôležitá pretože určuje výslednú legitimitu a dôveryhodnosť celého programu ako aj jeho plnenie a záväznosť.

Verejnosť sa v procese tvorby a realizácie programu zúčastňuje prostredníctvom svojich zástupcov a účasťou na prejednávaní čiastkových a celkových výsledkov.



4.2. Monitorovanie a hodnotenie

Monitoring znamená sledovanie a preberanie výstupov, financovanie jednotlivých činností, projektov alebo etáp. Je ho potrebné vykonávať voči stanoveným ukazovateľom špecifických cieľov programu. Výsledky je potrebné tiež spracovať, pretože sú súčasťou správ pre vyššie úrovne programov a administratívu fondov.

Monitorovanie plnenia programu hospodárskeho a sociálneho rozvoja obce bude stálym a dlhodobým procesom zameraným na sledovanie kvalitatívnych a kvantitatívnych zmien pomocou vybraných ukazovateľov, cieľom ktorého bude získavanie informácií o skutočnom plnení opatrení zameraných na zmenu negatívneho vývoja, resp. o potrebe zmeniť ich výber alebo spôsob realizácie.

Základným zdrojom monitorovacích údajov je žiadosť o poskytnutie nenávratného finančného príspevku, ktorá obsahuje informácie o žiadateľovi a jeho partneroch na projekte, informácie o projekte, názvy a očakávané hodnoty merateľných ukazovateľov projektu a finančný plán projektu.

Monitorovacia správa projektu predkladaná príjemcom pomoci obsahuje účtovnú závierku príjemcu pomoci a reálne hodnoty a merateľných ukazovateľov výstupu, výsledku a dopadu realizovaného projektu.

Pri monitoringu nesmieme zabúdať na žiadosti o prostriedky vrátane zúčtovacích dokladov ako výstup procesu finančného riadenia, ktorý obsahuje sumy deklarovaných oprávnených výdavkov projektov, sumy uznaných oprávnených projektov ako aj sumy neoprávnených výdavkov projektu a dátumy prijatia a zaúčtovania žiadosti o platbu na platobnej jednotke.

Hodnotenie je vykonávané pravidelne za účelom merania efektivity voči cieľom programu. Vykonáva sa v priebehu realizácie jednotlivých projektov a po ich ukončení. Posudzuje sa hlavne vecná stránka a vzniknuté problémy. Riešenie prioritných problémov sa posudzuje s použitím kritérií voči stanoveným ukazovateľom. Nevyhnutnou podmienkou monitoringu je organizačné a metodické zabezpečenie riešenia operatívnych problémov a z nich vyplývajúce zmenové riadenie.

Monitorovanie plnenia programu rozvoja obce bude obsahovať nasledovné činnosti:

- systematické zbieranie vybraných informácií súvisiacich s realizáciou strategických cieľov,
- spracovanie porovnávacích a tematických analýz, príprava priebežných správ poukazujúcich na stupeň realizácie v hlavných oblastiach spoločenského a hospodárskeho života,
- vyhodnotenie dosiahnutých výsledkov ako popis stupňa realizovaných cieľov a opatrení,
- vyhodnotenie súladu medzi prijateľnými cieľmi a opatreniami a dosiahnutými výsledkami.



Uvedené činnosti uskutočnené v procese monitorovania umožnia zhodnotiť postup v realizácii plánovaných úloh.

4.3. Harmonogram realizácie

Časový harmonogram realizácie jednotlivých cieľov a priorit , ktoré sú opísane v tomto Programe hospodárskeho a sociálneho rozvoja obce je viazaný na možnosť čerpania finančných prostriedkov z jednotlivých rozpočtových kapitol obce , mimorozpočtových zdrojov prípadne, účelovo viazaných finančných prostriedkov alebo finančných prostriedkov zo štrukturálnych fondov EÚ.

Jednotlivé etapy realizácie projektových zámerov budú pokračovať v návaznosti na seba tak aby sa jednotlivé fázy neprekrývali ale priamo na seba nadväzovali a vytvorili tak ucelený harmonický celok.



Oblasť rozvojového potenciálu, ľudských zdrojov a ekonomickej situácie

Aktivita	Roky
• 2.2.1.1.1. vyvlastnenie pozemkov vhodných na podnikanie	2007-2013
• 2.2.1.1.2. získanie vhodných pozemkov do dlhodobého prenájmu	2007-2013
• 2.2.1.1.3. prenájom a predaj priestorov vhodných na podnikanie	2007-2013
• 2.2.1.1.4. výstavba priestorov vhodných na podnikanie	2007-2013
• 2.2.1.2.1. poskytnutie služieb pre podnikateľov v obci, ktorí vytvoria trvalé pracovné miesta pre obyvateľov obce	2007-2013
• 2.2.1.2.2. Výstavba, rekonštrukcia a prenájom priestorov a nehnuteľností vhodných na podnikanie	2007-2013
• 2.2.1.3.1. Rozvoj ľudských zdrojov – zabezpečovanie školiacich a vzdelávacích kurzov pre začínajúcich MSP	2007-2013
• 2.2.1.3.2. Administratívno – organizačná podpora prichádzajúcim investorom a podnikateľským subjektom	2007-2013
• 2.2.1.3.3. Nadviazanie spolupráce so strednými a veľkými podnikateľskými subjektami v regióne	2007-2013



Oblasť vzdelávania, kultúry a športu

Aktivita	Roky
• 2.2.2.1.1. dovybavenie počítačovej miestnosti výpočtovou technikou	2007-2013
• 2.2.2.1.2. organizovanie vzdelávacích a rekvalifikačných kurzov a školení pre občanov a návštevníkov obce	2007-2013
• 2.2.2.1.3. dovybavenie detských ihrísk	2007-2013
• 2.2.2.1.4. vybudovanie viacúčelovej telocvične	2007-2013
• 2.2.2.1.5. vybavenie telocvične športovým náradím	2007-2013
• 2.2.2.2.1. organizovanie a zachovávanie tradičných kultúrnych podujatí v obci	2007-2013
• 2.2.2.2.2. Podpora spoločných kultúrnych aktivít a cezhraničnej spolupráce	2007-2013
• 2.2.2.3.1. vyvlastnenie a rekultivácia pozemkov	2007-2013
• 2.2.2.3.2. Výstavba futbalového ihriska	2007-2013
• 2.2.2.3.3. výstavba viacúčelového ihriska	2007-2013



Oblasť občianskej vybavenosti, sociálnych a zdravotných služieb

Aktivita	Roky
• 2.2.3.1.1. vybudovanie pokrytia širokopásmovým prístupom k internetu v obci	2007-2013
• 2.2.3.1.2. vybudovanie vysokorýchlostného internetu optickým káblom	2007-2013
• 2.2.3.1.3. zavedenie káblovej televízie v obci	2007-2013
• 2.2.3.2.1. rekonštrukcia a výstavba autobusových zastávok v obci	2007-2013
• 2.2.3.3.1. dobudovanie 2. etapy vodovodu	2007-2013
• 2.2.3.3.2. dobudovanie napojenosti rodinných domov na obecný vodovod s vodomernými šachtami	2007-2013
• 2.2.3.4.1. zabezpečenie vhodných stavebných pozemkov na individuálnu bytovú výstavbu	2007-2013
• 2.2.3.4.2. nákup pozemkov vhodných na výstavbu bytoviek pre rodiny s nižším príjmom	2007-2013
• 2.2.3.5.1. vybudovanie elektrickej prípojky a verejného osvetlenia a obecného rozhlasu k obecným nájomným bytom	2007-2013
• 2.2.3.5.2. dobudovanie dopravnej infraštruktúry a chodníkov k obecným nájomným bytom	2007-2013
• 2.2.3.5.3. dobudovanie vodovodnej a kanalizačnej siete k obecným nájomným bytom	2007-2013
• 2.2.3.5.4. výstavba domu smútku s vybavením	2007-2013



Oblasť životného prostredia

Aktivita	Roky
• 2.2.4.1.1. odstraňovanie starých divokých skládok TKO	2007-2013
• 2.2.4.1.2. uskutočnenie protipovodňových opatrení	2007-2013
• 2.2.4.1.3. vybudovanie obecnej kompostárne a zberného miesta pre elektroodpad a nebezpečný odpad	2007-2013
• 2.2.4.2.1. úprava koryta a spevnenie brehov obecného potoka	2007-2013
• 2.2.4.3.1. zlepšovanie stavu lesných ekosystémov	2007-2013
• 2.2.4.3.2. výsadba a ochrana trávnatých porastov, drevín a krov	2007-2013
• 2.2.4.4.1. ochrana vodných zdrojov	2007-2013
• 2.2.4.4.2. čistenie okolia vodných zdrojov	2007-2013



Oblasť cestovného ruchu, vidieckeho turizmu a agroturizmu

Aktivita	Roky
• 2.2.5.1.1. Výstavba, zriadenie a vybavenie turisticko-informačnej kancelárie v obci	2007-2013
• 2.2.5.2.1. Výstavba lyžiarskeho strediska pre zjazdové a bežecké lyžovanie	2007-2013
• 2.2.5.3.1. Vybudovanie veľkokapacitného parkoviska	2007-2013
• 2.2.5.3.2. Vybudovanie reštauračno-ubytovacieho zariadenia s doplnkovými službami	2007-2013
• 2.2.5.3.3. Zriadenie požičovne športového náradia a výstroja	2007-2013
• 2.2.5.4.1. Vyvlastnenie pozemkov potrebných k vybudovaniu rekreačného areálu	2007-2013
• 2.2.5.4.2. Výstavba prístupových ciest k rekreačnému areálu	2007-2013

Termín t.j. rok začatia, priebehu, prípadne ukončenia realizácie jednotlivých projektov je orientačný a bude sa prispôsobovať schopnosti obce v priebehu realizácie projektov zaistiť finančné zdroje či už z rozpočtu obce, rozpočtu samosprávneho kraja, zo štátneho rozpočtu, prípadne z fondov Európskej únie alebo príspevkov od právnických osôb a fyzických osôb, ale aj z príspevkov medzinárodných inštitúcií a bankových úverov.



5. Záver

Medzi prípravou a tvorbou Programu hospodárskeho a sociálneho rozvoja obce a jeho realizáciou je zásadný rozdiel. Príprava programu rozvoja je tvorivým procesom, ktorý vyžaduje zapojenie čo najširšieho okruhu občanov s potrebnými znalosťami a skúsenosťami a s rozdielnymi pohľadmi na budúcnosť obce. Aj preto pri vypracovaní Programu hospodárskeho a sociálneho programu obce boli oslovení obyvatelia obce a ich pripomienky, rady a námety tvoria kostru nami vypracovaného dokumentu

Realizácia programu je manažérskou úlohou, ktorá vyžaduje podrobný dohľad nad aktivitami mnohých jednotlivcov, súkromných aj verejných organizácií, ktoré budú zapojené do realizácie jednotlivých projektov uvedených v tomto dokumente ako aj projektov, ktoré v dokumente nie sú ale budú sa v obci realizovať.

Program hospodárskeho a sociálneho rozvoja obce je živým dokumentom. Jeho realizácia bude dôsledne sledovaná a program bude podľa potreby dopĺňaný a upravovaný. Naznačené smery rozvoja obce sú otvorené a budú dopracovávať a konkretizovať a to vždy v záujme obyvateľov obce.

Hlavným cieľom tohto dokumentu je zlepšovať kvalitu života občanov a sociálnu súdržnosť obce, najmä vytvoriť podmienky pre ekonomický rozvoj a tvorbu pracovných príležitostí, presadzovať koncept trvalo udržateľného rozvoja tak, aby sa obec v rámci Prešovského kraja a SR pri začleňovaní do štruktúr EÚ stala plnohodnotnou.

V samotnom závere chceme poďakovať starostovi obce p. Jánovi Turekovi, poslancom a všetkým občanom obce, ktorí svojimi pripomienkami nápadmi a radami prispeli k tvorbe tohto dokumentu.

Spracovatelia: **Agentúra regionálneho rozvoja Prešovského samosprávneho kraja**

Starosta obce:

Ján Turek

Členovia obecného zastupiteľstva:

Marta Andrušková,
Alena Čopiaková,
Mirko Čopiak,
Ing. Jozef Gancarčík,
Ľubomír Krempaský,
Emil Mišalko,
Pavol Vojček,
Igor Zemčák,
Juraj Zemčák



6.Prílohy

Sústava plánovacích dokumentov SR

Oblasť podpory regionálneho rozvoja SR je regulovaná prostredníctvom kľúčových zákonov, ktorými sú:

- zákon č. 503/2001 Z. z. o podpore regionálneho rozvoja,
- zákon č. 302/2001 Z. z. o samosprávnych krajoch,
- zákon č. 369/1990 Zb. o obecnom zriadení,
- zákon č. 575/2001 Z. z. o organizácii činnosti vlády a organizácii ústrednej štátnej správy,
- zákon č. 222/1996 Z. z. o organizácii miestnej štátnej správy,
- zákon č. 303/1995 Z. z. o rozpočtových pravidlách v znení neskorších predpisov,
- zákon č. 482/2003 Z. z. o Štátnej pokladnici,
- zákon č. 565/2001 Z. z. o investičných stimuloch a o zmene a doplnení niektorých zákonov,
- zákon č. 235/2002 Z. z. o náležitostiach žiadosti o poskytnutie investičných stimulov,
- zákon č. 193/2001 Z. z. o podpore na zriadenie priemyselných parkov,
- zákon č. 156/2003 Z. z., ktorým sa mení a dopĺňa zákon č. 193/2001 Z. z. o podpore na zriadenie priemyselných parkov.

Ich prostredníctvom sa rámcovo reguluje povinnosť jednotlivých riadiacich orgánov (RO) na úrovni orgánov štátnej správy a orgánov územnej samosprávy o programovaní podpory v oblasti regionálneho rozvoja. Na základe uvedenej regulácie sa podpora regionálneho rozvoja realizuje prostredníctvom základných programových dokumentov, ktorými sú:

- národná dokumentácia (CSF, SPD, stratégia kohézneho fondu),
- programy hospodárskeho a sociálneho rozvoja samosprávneho kraja,
- programy hospodárskeho a sociálneho rozvoja obce.

V prípade národnej dokumentácie sa vyžaduje jej koherencia³ a konzistencia stratégie s nasledujúcimi strategickými dokumentmi:

- Koncepcia územného rozvoja SR (KURS)
- Strednodobá koncepcia hospodárskeho a sociálneho vývoja SR (SKHSV SR)
- Strednodobé priority hospodárskej politiky SR
- Národný environmentálny akčný plán (NEAPII)
- Národný plán zamestnanosti
- Predvstupový ekonomický program SR
- Koncepcia štátnej vednej a technickej politiky
- Stratégia informatizácie spoločnosti
- Štátna dopravná politika

Okrem uvedených prierezových dokumentov boli východiskom pre tvorbu operačných programov nasledujúce horizontálne politiky:

- Spoločné hodnotenie priorít zamestnanosti v Slovenskej republike (november 2001)



- Národný akčný plán zamestnanosti na roky 2002 a 2003 (apríl 2002)
- Správa o plnení záverov a priorít z dokumentu „Spoločné hodnotenie priorít zamestnanosti v Slovenskej republike“ za rok 2001 (jún 2002)
- Milénium – Národný program výchovy a vzdelávania v Slovenskej republike na najbližších 15-20 rokov (december 2002)
- Programové vyhlásenie vlády Slovenskej republiky (november 2002)
- Stratégia podpory rastu zamestnanosti na základe reformy sociálneho systému a trhu práce;
- Koncepcia agrárnej a potravinovej politiky do roku 2005 (2000)
- Koncepcia lesníckej politiky do roku 2005 (2000)
- Koncepcia vodohospodárskej politiky do roku 2005 (2000)
- Koncepcia rozvoja vidieka v Slovenskej republike (1998)
- Koncepcia usporiadania pozemkového vlastníctva v Slovenskej republike (1993)
- Rozpracovanie priemyselnej politiky EÚ na podmienky SR
- Národný program rozvoja cestovného ruchu v SR
- Návrh energetickej politiky SR
- Návrh programu znižovania energetickej náročnosti a využitia alternatívnych zdrojov energie, vrátane podpory výskumu v tejto oblasti
- Analýza stavu podnikateľského prostredia SR
- Stratégia podpory vstupu zahraničných investícií
- Analýza vývoja malého a stredného podnikania a návrh na zmeny v systéme podpory malého a stredného podnikania
- Zhodnotenie účinnosti systému na ochranu spotrebiteľa v SR z pohľadu kapitoly č. 23 a zásady spotrebiteľskej politiky do roku 2003
- Koncepcné zameranie technickej politiky priemyselných odvetví
- Projekt transformácie a reštrukturalizácie ŽSR
- Koncepcia modernizácie mobilného parku ŽSR
- Koncepcia rozvoja kombinovanej dopravy
- Nový projekt výstavby diaľnic a rýchlostných ciest
- Program údržby a opráv ciest a diaľnic do roku
- Koncepcia rozvoja leteckej dopravy Slovenskej republiky
- Koncepcia rozvoja vodnej dopravy Slovenskej republiky
- Koncepcia tvorby regionálnej dopravnej politiky na úrovni krajov so zvýraznením podpory rozvoja integrovaných dopravných systémov
- Stratégia, zásady a priority štátnej environmentálnej politiky (1993)
- Koncepcia rozšírenia separovaného zberu druhotných surovín a hospodárenie s komunálnym odpadom v SR (1994)
- Koncepcia územného rozvoja Slovenska I (1994), II (1997)
- Koncepcia nakladania s odpadom zo septikov a žump (1996)
- Program odpadového hospodárstva SR (krajov, okresov) (1996)
- Národný environmentálny akčný program I (1996) a krajské a okresné environmentálne akčné programy (1996 – 1998)
- Národná stratégia ochrany biologickej diverzity na Slovensku (1997)
- Národný environmentálny akčný program II (1999)
- Program podpory postupného vylúčenia látok poškodzujúcich ozónovú vrstvu (2000)
- Štandardy minimálnej vybavenosti krajských a okresných miest a metodika posudzovania úrovne štruktúrálnej vybavenosti krajských a okresných miest (2000)
- Aktualizovaný národný akčný plán pre povodie Dunaja (2000)



- Aktualizovaný program starostlivosti o mokrade Slovenska (2000)
- Národná stratégia trvalo udržateľného rozvoja (2001)
- Program odpadového hospodárstva SR do roku 2005 (2002)
- Integrovaná aproximačná stratégia v kapitole životné prostredie (2002)



Základné definície a pojmy v súvislosti so štrukturálnymi fondmi EÚ:

- Cieľ 1 – cieľ ES umožňujúci podporu zo štrukturálnych fondov pre zaostávajúce regióny, v ktorých hodnota HDP na obyvateľa meraná paritou kúpnej sily a vypočítaná na základe údajov ES v priemere za posledné tri kalendárne roky je menšia ako 75 % priemeru Európskych spoločenstiev.
- Cieľ 2 – cieľ ES umožňujúci podporu z Európskeho fondu regionálneho rozvoja a Európskeho sociálneho fondu pre regióny vážne postihnuté úpadkom priemyslu, ktoré čelia štrukturálnym ťažkostiam.
- Cieľ 3 – cieľ ES umožňujúci podporu z Európskeho sociálneho fondu pre rozvoj ľudských zdrojov, modernizáciu a prispôsobovanie politík a systémov vzdelávania, školenia a zamestnanosti.
- Doplnok programu – dokument vykonávajúci stratégiu a priority pomoci, obsahujúci podrobné prvky na úrovni opatrenia, ako ich uvádza čl. 18 ods. 3 nariadenia Rady 99/1260/ES, ktorý vypracuje členský štát alebo riadiaci orgán a ktorý sa v nevyhnutných prípadoch prehodnotí podľa čl. 34 ods. 3 nariadenia Rady 99/1260/ES. Zasiela sa Európskej komisii pre informáciu.
- Európska investičná banka (ďalej len „EIB“) – medzinárodná finančná a úverová inštitúcia poskytujúca úvery konečným prijímateľom určené na spolufinancovanie projektov.
- Európsky poľnohospodársky usmerňovací a záručný fond (ďalej len „EAGGF“) - jeden z hlavných nástrojov štrukturálnej a regionálnej politiky EÚ podporujúci adaptáciu poľnohospodárskych štruktúr na dlhodobé štrukturálne zmeny v poľnohospodárstve, na rozvoj poľnohospodárskej infraštruktúry, rozvoj a obnovu vidieka, vidieckeho dedičstva a lesov.
- Európsky fond regionálneho rozvoja (ďalej len „ERDF“) – jeden z hlavných nástrojov štrukturálnej a regionálnej politiky EÚ, ktorého cieľom je prispievať k rozvoju najmenej rozvinutých regiónov Európskej únie.
- Európsky sociálny fond (ďalej len „ESF“) – jeden z hlavných nástrojov štrukturálnej a regionálnej politiky EÚ napomáhajúci dosiahnuť ciele najmä v aktívnej politike zamestnanosti a voľný pohyb pracovných síl v boji proti nezamestnanosti a znevýhodneniu rôznych skupín ľudí na trhu práce.
- Finančný nástroj na usmerňovanie rybolovu (ďalej len „FIFG“) – jeden z hlavných nástrojov štrukturálnej a regionálnej politiky EÚ, ktorého cieľom je zabezpečiť vyrovnaný, harmonický rozvoj rybárskeho priemyslu.
- Iniciatívy ES – forma pomoci ES zo štrukturálnych fondov, ktorá sa týka cezhraničnej (INTERREG A), transregionálnej (INTERREG B) a transnacionálnej spolupráce (INTERREG C), hospodárskej a spoločenskej obnovy zaostalých miest a mestských oblastí (URBAN), rozvoja vidieka (LEADER) alebo medzištátnej spolupráce na presadzovanie nových prostriedkov boja so všetkými formami diskriminácie a nerovnoprávnosti v oblasti trhu práce (EQUAL).
- Jednotný programovací dokument (Single Programming Document – ďalej len „SPD“) – programovací dokument schválený Európskou komisiou. Obsahuje stratégiu a priority podporované zo štrukturálnych fondov a zdrojov členského štátu, ich špecifické ciele, príspevok zo štrukturálnych fondov a ostatné finančné prostriedky.
- Kohézny fond – finančný nástroj ES určený pre členské krajiny, v ktorých hodnota HDP na obyvateľa meraná paritou kúpnej sily a vypočítaná na základe údajov ES v priemere za posledné tri kalendárne roky je menšia ako 90 % priemeru Európskych spoločenstiev. Podporuje projekty dopravnej infraštruktúry a životného prostredia.



- Prijemca pomoci (PP) – orgán, organizácia, právnická osoba, fyzická osoba alebo administratívna jednotka, ktorá má prospech z projektu a je zodpovedná za jeho realizáciu. V prípade schém pomoci podľa článku 87 zmluvy o založení ES sú konečnými prijímateľmi tie orgány, ktoré túto podporu poskytujú.
- Konečný užívateľ – orgán, organizácia, právnická osoba, fyzická osoba alebo administratívna jednotka, ktorá má prospech z projektu a zodpovedá za jeho realizáciu. V prípade schém pomoci podľa článku 87 zmluvy o založení ES sú konečnými používateľmi tie orgány, ktorým sa táto podpora poskytuje od konečného prijímateľa.
- Národný rozvojový plán (National Development Plan, ďalej len „NDP“) – programovací dokument členského štátu obsahujúci analýzu situácie vzhľadom na ciele uvedené v článku 1 nariadenia Rady č. 1260/1999/ES a prioritné potreby pre dosiahnutie týchto cieľov, vrátane stratégie, plánovaných prioritných činností, ich špecifických cieľov a s tým spojených finančných prostriedkov.
- Opatrenie – prostriedok, ktorým sa v priebehu niekoľkých rokov uskutočňuje prioritna programovacieho dokumentu a ktorý umožňuje financovanie činností.
- Operačný program – programovací dokument schválený Európskou komisiou pre vykonávanie rámca podpory Spoločenstva, obsahujúci súvislý súbor priorít zahrňujúcich viacročné opatrenia, ktorý možno vykonávať využitím pomoci jedného alebo viacerých fondov, jedného alebo viacerých iných existujúcich finančných nástrojov a EIB.
- Oprávnené výdavky – výdavky, ktoré sa skutočne realizovali v rámci obdobia stanoveného v rozhodnutí o poskytnutí pomoci vo forme výdavkov konečného prijímateľa a ktoré sa realizovali v rámci operácií vybraných na podporu pomoci v súlade s kritériami výberu a procesmi podliehajúcimi pravidlám ES.
- Platobný orgán (PO) – jeden alebo viac vnútroštátnych, regionálnych alebo miestnych orgánov či subjektov menovaných členskými štátmi na účely vypracovania a predkladania žiadostí o platby a prijímanie platieb od EK. Platobný orgán zodpovedá za certifikáciu výkazu výdavkov, na základe ktorej predkladá žiadosti o platby z Európskej komisie.
- Priorita – jeden z hlavných zámerov stratégie prijatej do rámca podpory Spoločenstva alebo pomoci. Každý priorite je pridelený príspevok zo štrukturálnych fondov a iných finančných nástrojov, príslušné finančné prostriedky členského štátu a súbor bližšie určených konkrétnych cieľov.
- Rámec podpory Spoločenstva (Community Support Framework – ďalej len „CSF“) – dokument schválený Európskou komisiou po dohode s príslušným členským štátom, ktorý vyplýva z hodnotenia národného rozvojového plánu predloženého členským štátom. Obsahuje stratégiu a priority podporované zo štrukturálnych fondov a zo zdrojov členského štátu, ich špecifické ciele, príspevok fondov a ostatné finančné prostriedky. Realizuje sa prostredníctvom jedného alebo viacerých operačných programov.
- Riadiaci orgán (RO) – jeden alebo viac vnútroštátnych, regionálnych alebo miestnych orgánov či subjektov menovaných členskými štátmi na účely riadenia podpory zo štrukturálnych fondov. Je menovaný pre rámec podpory Spoločenstva, každý operačný program, jednotný programovací dokument a iniciatívy ES.
- Platobná jednotka (PJ) – verejný alebo súkromný orgán vykonávajúci určité úlohy delegované z platobného orgánu. Rozsah a definovanie delegovaných úloh sú v kompetencii platobného orgánu.
- Sprostredkovateľský orgán pod riadiacim orgánom (SORO) – verejný alebo súkromný orgán vykonávajúci určité úlohy delegované z riadiaceho orgánu. Rozsah a definovanie delegovaných úloh sú v kompetencii riadiaceho orgánu.
- Štrukturálne fondy – nástroje štrukturálnej politiky EÚ využívané na dosiahnutie jej cieľov. K štrukturálnym fondom patria európsky fond regionálneho rozvoja, európsky



sociálny fond, európsky poľnohospodársky usmerňovací a záručný fond – usmerňovacia sekcia a finančný nástroj na usmerňovanie rybolovu.

- Zúčtovací doklad – doklad dokazujúci uskutočnenie výdavku, t. j. doklad o uskutočnení plnenia dodávky stavby, tovaru alebo služby a o jeho zaplatení zo strany konečného prijímateľa.
- Efektívnosť vyjadruje pomer medzi vynaloženými finančnými prostriedkami a dosiahnutým výstupom, výsledkom a dopadom.
- Účinnosť vyjadruje pomer medzi očakávanou a reálnou hodnotou toho istého merateľného ukazovateľa.
- Relevantnosť vyjadruje stav, keď je napr. prioritou programu v súlade s výsledkami reálnych socio-ekonomických potrieb regiónu.
- Koherencia – rozlišuje sa vnútorná a vonkajšia koherencia. Vnútorná koherencia existuje napr. vtedy, keď sa ciele a opatrenia v rámci jedného programu alebo priority neprekrývajú, ale navzájom dopĺňajú. Vonkajšia koherencia charakterizuje taký stav stratégie programu, keď sa jeho ciele, priority alebo opatrenia neprekrývajú so stratégiou iného programového dokumentu.
- Monitorovacie správy – sú výsledkom procesu monitorovania hodnotenia. Vypracúvajú sa na základe monitorovaných údajov a pravidelne predkladajú monitorovaciemu výboru, alebo EK. Monitorovacie správy pre OP sa vypracúvajú spravidla raz za 6 mesiacov. Okrem toho sa vypracúvajú povinné výročné monitorovacie správy o pokroku dosiahnutom v implementácii programu.
- Hodnotiace správy – sú výsledkom procesu monitorovania a hodnotenia. Obsahujú informácie o efektívnosti a účinnosti realizovanej podpory. Vpracúvajú sa vo forme ex ante (predbežné hodnotenie), interim (priebežné hodnotenie), ex post (následné hodnotenie).
- Merateľné ukazovatele – kvantifikovateľné indikátory výstupu výsledku a dopadu. K merateľným ukazovateľom patria i štatisticky spracovateľné údaje zo žiadosti o poskytnutie nenávratného finančného príspevku.
- Žiadosť o nenávratný finančný príspevok – formulár, ktorého neoddeliteľnou súčasťou je aj projekt a prílohy. Prijemca pomoci, ktorý sa chce uchádzať o nenávratný finančný príspevok na podporu regionálneho rozvoja, musí vyplnený formulár vrátane projektu a príloh predložiť na príslušnom sprostredkovateľskom alebo riadiacom orgáne.
- Región – jednotka územného členenia.
- Partneri – socio-ekonomickí partneri riadiaceho orgánu podieľajúci sa na príprave programového dokumentu a jeho implementácii.
- Partneri žiadateľa – subjekty, ktoré sa spolu s príjemcom pomoci podieľajú na realizácii a riadení projektu a majú z neho prospech.
- PRSK – program rozvoja samosprávneho kraja.
- PRO – program rozvoja obce.
- Programovacie dokumenty – napr. Národný rozvojový plán, operačné programy, PRSK, PRO.