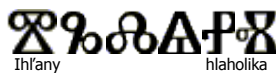


ÚZEMNÝ PLÁN OBCE IHĽANY

ZADANIE



Obrazový význam názvu obce:

*Zjednocovanie a spájanie dedičstva predkov
vytvára jednorodé občinné spoločenstvo.*

FEBRUÁR 2018

Akcia :		Územný plán obce Ihl'any zadanie
Obstarávateľ:		Obec Ihl'any
Odborne spôsobilá osoba pre obstarávanie ÚPD:		Ing. Jaroslav Lizák Slnecná č. 20, 059 71 Ľubica registračné číslo 251
Vypracoval:		E.B.D. Kežmarok, s.r.o. Ing. Jaroslav Lizák Slnecna 20 059 71 Ľubica
Dátum:		február 2018
Stanovisko OÚ Prešov podľa § 20 stavebného zákona		zn. OÚ-PO-OVBP1-2018/7996/9218 zo dňa 30.01.2018
Uznesenie OcZ o schválení zadania		č. 1/2018 zo dňa 01. februára 2018

OBSAH

A. DÔVODY NA OBSTARANIE ÚZEMNÉHO PLÁNU	5
B. URČENIE HLAVNÝCH CIEĽOV ROZVOJA ÚZEMIA	6
B.1 URČENIE HLAVNÝCH CIEĽOV ROZVOJA ÚZEMIA VYJADRUJÚCICH ROZVOJOVÝ PROGRAM OBSTARÁVATEĽA	6
B.2 VARIANTY A ALTERNATÍVY ROZVOJA ÚZEMIA	8
C. VYMEDZENIE RIEŠENÉHO ÚZEMIA	9
D. POŽIADAVKY VYPLÝVAJÚCE Z NÁVRHU ÚZEMNÉHO PLÁNU REGIÓNU NA ÚZEMÍ OBCE, VRÁTANE VÝSTUPOV ZO ZÁVÄZNEJ ČASŤI	10
E. ZHODNOTENIE VÝZNAMU OBCE V ŠTRUKTÚRE OSÍDLENIA	10
F. POŽIADAVKY NA RIEŠENIE ZÁUJMOVÉHO ÚZEMIA OBCE	11
G. ZÁKLADNÉ DEMOGRAFICKÉ ÚDAJE A PROGNOZY	12
G.1 STAV A TENDENCIE VÝVOJA OBYVATEĽSTVA OBCE	12
G.2 VÝHLADOVÝ POČET OBYVATEĽOV OBCE DO ROKU 2040	16
G.3 EKONOMICKÁ AKTIVITA OBYVATEĽSTVA	18
H. OSOBITNÉ POŽIADAVKY NA URBANISTICKÚ KOMPOZÍCIU OBCE	20
I. OSOBITNÉ POŽIADAVKY NA OBNOVU, PRESTAVBU A ASANÁCIU OBCE	23
J. POŽIADAVKY NA RIEŠENIE ROZVOJA DOPRAVY A KONCEPCIE TECHNICKÉHO VYBAVENIA	24
J.1 POŽIADAVKY NA RIEŠENIE DOPRAVY	24
J.2 POŽIADAVKY NA RIEŠENIE KONCEPCIE TECHNICKÉHO VYBAVENIA	26
J.2.1 Energetika	26
J.2.2 Zásobovanie teplom	26
J.2.3 Zásobovanie plynom	27
J.2.4 Telekomunikácie	28
J.2.5 Vodné hospodárstvo	28
K. POŽIADAVKY NA OCHRANU PRÍRODNEJ A URBANIZOVANEJ KRAJINY	32
K.1 POŽIADAVKY NA OCHRANU PRÍRODY, TVORBU KRAJINY A ZABEZPEČENIE EKOLOGICKEJ STABILITY ÚZEMIA	32
K.2 POŽIADAVKY NA OCHRANU PRÍRODNÝCH ZDROJOV, VRÁTANE LOŽISK NERASTOV	34
K.3 POŽIADAVKY NA OCHRANU KULTÚRNEHO DEDIČSTVA	35
K.4 POŽIADAVKY NA OCHRANU VŠETKÝCH ĎALŠÍCH CHRÁNENÝCH ÚZEMÍ A ICH OCHRANNÝCH PÁSIEM	36
L. POŽIADAVKY Z HĽADISKA OCHRANY TRÁS NADRADENÝCH SYSTÉMOV DOPRAVNÉHO A TECHNICKÉHO VYBAVENIA ÚZEMIA	36
M. POŽIADAVKY VYPLÝVAJÚCE Z BEZPEČNOSTNÝCH RIZÍK OBYVATEĽSTVA	37
M.1 POŽIADAVKY VYPLÝVAJÚCE ZO ZÁUJMOV OBRANY ŠTÁTU	37
M.2 POŽIADAVKY VYPLÝVAJÚCE ZO ZÁUJMOV CIVILNEJ OCHRANY OBYVATEĽSTVA	37

M.3	POŽIADAVKY VYPLÝVAJÚCE Z HASIČSKEJ OCHRANY	38
M.4	POŽIADAVKY VYPLÝVAJÚCE Z OCHRANY PRED POVODŇAMI	38
N.	POŽIADAVKY NA RIEŠENIE PRIESTOROVÉHO USPORIADANIA A FUNKČNÉHO VYUŽÍVANIA ÚZEMIA.....	40
O.	POŽIADAVKY NA RIEŠENIE BÝVANIA, OBČIANSKEHO VYBAVENIA, SOCIÁLNEJ INFRAŠTRUKTÚRY A VÝROBY	41
O.1	POŽIADAVKY NA RIEŠENIE BÝVANIA	41
O.2	POŽIADAVKY NA RIEŠENIE OBČIANSKEHO VYBAVENIA A SOCIÁLNEJ INFRAŠTRUKTÚRY	43
O.3	POŽIADAVKY NA RIEŠENIE VÝROBY A EKONOMICKÝCH AKTIVÍT.....	44
P.	POŽIADAVKY Z HĽADISKA ŽIVOTNÉHO PROSTREDIA.....	45
Q.	OSOBITNÉ POŽIADAVKY Z HĽADISKA OCHRANY POĽNOHOSPODÁRSKEHO A LESNÉHO PÔDNEHO FONDU	49
Q.1	POŽIADAVKY Z HĽADISKA OCHRANY POĽNOHOSPODÁRSKEHO PÔDNEHO FONDU	49
Q.2	POŽIADAVKY Z HĽADISKA LESNÉHO PÔDNEHO FONDU	51
R.	POŽIADAVKY NA RIEŠENIE VYMEDZENÝCH ČASTÍ ÚZEMIA OBCE, KTORÉ JE POTREBNÉ RIEŠIŤ ÚZEMNÝM PLÁNOM ZÓNY	51
S.	POŽIADAVKY NA URČENIE REGULATÍVOV PRIESTOROVÉHO USPORIADANIA A FUNKČNÉHO VYUŽÍVANIA ÚZEMIA.....	52
T.	POŽIADAVKY NA VYMEDZENIE PLÔCH NA VEREJNOPROSPEŠNÉ STAVBY.....	53
U.	POŽIADAVKY NA ROZSAH A ÚPRAVU DOKUMENTÁCIE ÚZEMNÉHO PLÁNU	54

ZOZNAM PRÍLOH

- ☐ Textová príloha č. 1 Požiadavky vyplývajúce z návrhu územného plánu regiónu na území obce, vrátane výstupov zo záväznej časti
- ☐ Textová príloha č. 2 Definície pojmov

A. Dôvody na obstaranie územného plánu

Ihl'any nemajú v súčasnosti záväznú územnoplánovaciu dokumentáciu na úrovni obce, alebo zóny. Úlohy územného plánovania ako originálnej kompetencie samosprávy sa v súčasnosti zabezpečujú obstarávaním a spracovávaním územnoplánovacích podkladov, najmä urbanistických štúdií, a rozhodovaním v územnom konaní.

V reakcii na stabilný vysoký rast počtu obyvateľov a rozšírenie chotára po zrušení Vojenského obvodu Javorina je v súlade s princípmi trvalo udržateľného rozvoja potrebné riešiť právne záväznú koncepciu územného rozvoja obce.

Pre zabezpečenie udržateľného rozvoja sa žiada riešiť najmä priestorové usporiadanie a funkčné využívanie územia, zosúladiť záujmy a činnosti ovplyvňujúce územný rozvoj, životné prostredie a ekologickú stabilitu a ustanoviť regulatívy priestorového usporiadania a funkčného využívania územia.

Potreba riešiť koncepciu územného rozvoja prináša zároveň miestnej samospráve povinnosť mať územný plán obce¹. Vypracovanie Územného plánu obce Ihl'any preto schválilo obecné zastupiteľstvo obce uznesením č. 35/2016 zo dňa 20.12.2016.

Územný plán obce bude záväzný územnoplánovací dokument slúžiaci pre samosprávne orgány obce a jej obyvateľov na:

- ❑ koncepcné riadenie územného rozvoja obce,
- ❑ uskutočňovanie novej výstavby a prestavby v obci,
- ❑ spresnenie verejného dopravného a technického vybavenia vyššieho nad obecného významu,
- ❑ umiestnenie verejnoprospešných stavieb a
- ❑ získavanie finančných prostriedkov z domácich a únijných podporných fondov.

¹ § 11 ods. 2 písm. a) zákona FZ ČSSR č. 50/1976 Zb. o územnom plánovaní a stavebnom poriadku (stavebný zákon)

B. Určenie hlavných cieľov rozvoja územia

B.1 Určenie hlavných cieľov rozvoja územia vyjadrujúcich rozvojový program obstarávateľa

Ihl'any sa nachádzajú v úzkej doline na západnom okraji Levočských vrchov na ich styku s Popradskou kotlinou, väčšinou na nízkej terase Holumnického potoka. Chotár je čiastočne odlesnený s výraznými zlomovými svahmi. Ide o mimoriadne cenné územie Karpatského oblúka patriace medzi unikátne krajinárske štruktúry Európy.

Obec vznikla v roku 1960 zlúčením obcí Majerka a Stotince. V roku 1952 bola značná časť územia oboch samostatných obcí začlenená do Vojenského obvodu Javorina a v roku 2011 po zrušení vojenského obvodu sa odčlenené územia vrátili do chotára a správy Ihlian.

Majerka a Stotince boli založené ako monofunkčné sídla. Obyvatelia Majerky sa zaoberali poľnohospodárstvom a drevorubačstvom. Obyvatelia Stotiniac tiež výrobou šindľov. Funkcie sa postupne dopĺňali o ďalší miestny priemysel, služby a obchod.

Súčasný nedostatok pracovných príležitostí a narastajúci počet obyvateľov núti občanov Ihlian hľadať pracovné miesta aj mimo svojho bydliska.

Samosprávne orgány obce v svojej strategickej vízii² predpokladajú, že obec je miestom s atraktívnym prostredím pre život a všestranným rozvojom a využívaním svojho vnútorného potenciálu zabezpečuje zvyšovanie kvality života všetkých svojich obyvateľov, ktorým poskytuje kvalitné služby.

Strategickým cieľom rozvoja obce je vytvoriť podmienky na zvyšovanie kvality života jej obyvateľov aktívnym prístupom k podpore hospodárskej a sociálnej oblasti pri súčasnom zvelaďovaní životného prostredia obce. Tento strategický cieľ je významne ohrozený rizikom vzniku sídiel založených na etnickom princípe a obývanom veľmi chudobnými a sociálne slabými vrstvami obyvateľstva (ďalej geto³).

Hlavným cieľom Územného plánu obce Ihľany je komplexné riešenie priestorového usporiadania a funkčného využitia územia, stanovenie zásad jeho organizácie, vecná a časová koordinácia jednotlivých činností ovplyvňujúcich životné prostredie, ekologickú stabilitu, kultúrno-historické hodnoty územia, územný rozvoj a tvorbu krajiny v súlade s princípmi trvalo udržateľného rozvoja.

Územný plán obce, ako samosprávny nástroj územného plánovania, má ambíciu vytvoriť predpoklady pre trvalý súlad všetkých činností v území s osobitným zreteľom na starostlivosť o životné prostredie, dosiahnutie ekologickej rovnováhy a zabezpečenie trvalo udržateľného rozvoja, na šetrné využívanie prírodných zdrojov a na zachovanie prírodných, civilizačných a kultúrnych hodnôt územia obce⁴.

² Program hospodárskeho a sociálneho rozvoja obce Ihľany na roky 2016 až 2022

³ <https://sk.wikipedia.org/wiki/Slum>

⁴ § 1 stavebného zákona

Pre zabezpečenie udržateľného rozvoja územia obce a zároveň zvyšovanie kvality života jej obyvateľov považujeme za čiastkové ciele rozvoja územia:

- ❖ Ihľany ako horská vidiecka obec založená na poľnohospodárstve, lesnom hospodárstve a priemysle cestovného ruchu
- ❖ dosiahnutie kultúry nezávislosti namiesto kultúry závislosti⁵ pri podpore a posilňovaní znevýhodnených komunít, vrátane využitia inštitútu svojpomoci,
- ❖ zabezpečenie produkčných, ekologických a ostatných potrieb obyvateľov obce vo vzťahu k ornej pôde a z nej vyplývajúcej potravinovej dostatočnosti⁶,
- ❖ zachovanie a efektívne využívanie obnoviteľných zdrojov chotára,
- ❖ zmenu doterajšieho charakteru obce doplnením rekreačnej funkcie regionálneho až nadregionálneho významu, pri zachovaní miestneho priemyslu a obmedzení poľnohospodárskej a lesohospodárskej prvovýroby.

Spracovateľ územného plánu obce na základe a pri použití:

- 📌 Prípravných prác ÚPN O Ihľany, E.B.D. Kežmarok, s.r.o., 2017:
 - Stanoviská 34 dotknutých subjektov a ich vyhodnotenie, 2017
 - Investičné zámery obce, 2017
 - Mapové podklady:
 - Katastrálne mapy Majerka a Stotince, vektor *.vgi, JTSK,
 - ZB GIS, Geodetický a kartografický ústav Bratislava, vektor, JTSK, 2017
 - Vojenská topografická mapa, odtajnená (RETM25), farebný raster, JTSK, Geodetický a kartografický ústav Bratislava, 2017
 - Základné mapy Slovenskej republiky (ZM 10 SR 1 : 10 000 a ZM 25 SR 1 : 25 000), farebný raster, JTSK, Geodetický a kartografický ústav Bratislava, 2017
- 📌 Prieskumov a rozborov ÚPN O Ihľany, Akad.arch. Ing. arch. Ján Jariabka, Arprojekt, s.r.o., Poprad, 2017
- 📌 Zadania ÚPN O Ihľany, E.B.D. Kežmarok, s.r.o., 2017
- 📌 Metodické príručky "Štandardy minimálnej vybavenosti obcí", MŽP SR Bratislava, 2002
- 📌 Metodiky identifikácie a hodnotenia charakteristického vzhľadu krajiny, MŽP SR Bratislava, 2010, Vestník MŽP SR 1b/2010
- 📌 Spoločného metodického usmernenia pre orgány ochrany poľnohospodárskej pôdy a orgány územného plánovania, MP SR a MVARR SR Bratislava, zo dňa 11.08.2004

spracuje návrh územného plánu obce, návrh upravený podľa výsledkov prerokovania a čistopis územnoplánovacej dokumentácie obce.

Návrhovým rokom Územného plánu obce Ihľany je rok 2040. Návrhové obdobie členiť do dvoch etáp, pričom I. etapa bude do roku 2030.

⁵ bod č. 75 uznesenia EP z 11.03.2009 o sociálnej situácii Rómov a zlepšení ich prístupu na pracovný trh v Európskej únii (2008/2137/INI/)

⁶ Vilček, J. Pôda a osídlenie z pohľadu regiónov. *Folia Geographica 1*, Prešov 1998, ISBN 80-88885-39-6, s. 363-373 (ďalej Vilček, J., 1998)

B.2 Varianty a alternatívy rozvoja územia

Územný plán obce rieši územie s menej ako 2 000 obyvateľmi pre ktorý podľa príslušných ustanovení stavebného zákona⁷ koncept netreba spracovať. Na základe schváleného zadania bude spracovaný návrh územného plánu obce. Návrh bude spracovaný bez variantov a alternatív, t.j. rozvoj funkčných plôch v obci bude riešený v závislosti od konkrétnych územných možností, ktoré vyplynú z riešenia územného plánu obce.

V štádiu tvorby návrhu spracovateľ môže po dohode s obstarávateľom spracovať variantné alebo alternatívne riešenia vybraných problémov v území.

Územný plán obce ako strategický dokument⁸ povinne podlieha procesu posudzovania vplyvov na životné prostredie. Správa o hodnotení sa vypracuje v etape návrhu územného plánu, pričom sa návrh riešenia posudzuje v jednom variante s uvedením odôvodnenia výberu optimálneho variantu v správe o hodnotení územnoplánovacej dokumentácie a porovnáva sa s nulovým variantom, t.j. nerozvojovým návrhom územného plánu obce⁹.

Návrh územného plánu obce spracovať v optimálnom variante, pričom je potrebné:

- pre doplnenie rekreačnej funkcie v obci navrhnuť mimo chráneného vtáčieho územia:
 - rekreačné územie s príslušnou infraštruktúrou,
 - výhliadkovú vežu s príslušnou infraštruktúrou,
- pre využitie inštitútu svojpomoci samostatne vymedziť záhrady pri rodinných domoch,
- hľadať možnosti zvýšenia rozsahu plôch ornej pôdy v chotári.

Upravený návrh územného plánu, spracovať invariantne a bez alternatív na základe výsledkov prerokovania návrhu a záverov hodnotenia vplyvov strategického dokumentu na životné prostredie.

Čistopis územného plánu spracovať, na základe návrhu územného plánu obce schváleného obecným zastupiteľstvom, taktiež invariantne a bez alternatív.

⁷ § 21 ods. 2 stavebného zákona

⁸ § 4 až § 16 zákona SEA/EIA

⁹ Metodické usmernenie MŽP SR a MDVRR SR k problematike posudzovania ÚPD ako strategického dokumentu, január 2014

C. Vymedzenie riešeného územia

Predmetom riešenia územného plánu bude obec Ihľany v jej administratívnych hraniciach, ktorá sa skladá s katastrálneho územia Majerka (kód 821136) a katastrálneho územia Stotince (kód 821144).

Podľa registra katastrálnych území¹⁰ je k októbru 2017 výmera riešeného územia 28.456.150 m², t.j. 2.845,62 ha a z toho je v zastavanom území¹¹ 476.650 m² (47,67 ha).

Katastrálne územie Majerka má evidovanú výmeru 11.264.486 m², t.j. 1.126,45 ha a z toho je v zastavanom území 187.903 m², t.j. 18,79 ha.

Katastrálne územie Stotince má evidovanú výmeru 17.191.664 m², t.j. 1.719,17 ha a z toho je v zastavanom území 288.747 m², t.j. 28,88 ha.

Z administratívneho hľadiska sa riešené územie nachádza v okrese Kežmarok a Prešovskom kraji. Na severe je vymedzené územím obcí Jurské a Holumnica, východe obcou Jakubany (okres Stará Ľubovňa), juhu obcou Ľubica a západe obcou Krížová Ves.

Z hľadiska geomorfologického členenia patrí riešené územie do provincie Západné Karpaty, subprovincie Vonkajšie Západné Karpaty a Podhôrno-magurskej oblasti. Leží v celku Levočské vrchy. Východná časť patrí k podcelku Levočská vysočina. Západná časť do podcelku Levočská vrchovina a oddielov Kolačkovský chrbát a Ľubické predhorie (tab. č. 1). Zastavané územia sa nachádzajú v Ľubickom predhorí podcelku Levočská vrchovina.

Príslušnosť chotára obce Ihľany podľa geomorfologického členenia územia Slovenskej republiky

Tabuľka č. 1

provincia	Západné Karpaty		
subprovincia	Vonkajšie Západné Karpaty		
oblasť	Podhôrno-magurská		
celok	Levočské vrchy		
podcelok	Levočská vysočina	Levočská vrchovina	
oddiel	-	Kolačkovský chrbát	Ľubické predhorie

Spracoval: E.B.D. Kežmarok, s.r.o., Zdroj: mapový portál ZB GIS

Riešené územie pre tvorbu urbanizovanej krajiny tvoria súčasne zastavané územia obce rozšírené o:

- územia, ktoré bezprostredne nadväzujú na zastavané územia a sú potenciálne disponibilné pre urbanistický rozvoj obce vyvolaný jej rozvojovým programom a požiadavkami vyplývajúcimi z ÚPN VÚC Prešovského kraja a
- navrhované rekreačné územie.

Zaujmové územie obce tvoria katastre susedných obcí Ľubica, Krížová Ves, Jurské, Holumnica a Jakubany. Z hľadiska cestovného ruchu taktiež Tatranský národný park, Pieninský národný park a mestá Kežmarok, Spišská Belá, Podolíne, Stará Ľubovňa a Levoča.

¹⁰ Úrad geodézie, kartografie a katastra Slovenskej republiky (www.katasterportal.sk)

¹¹ stav k 01.01.1990



D. Požiadavky vyplývajúce z návrhu územného plánu regiónu na území obce, vrátane výstupov zo záväznej časti

Pre spracovanie Územného plánu obce Ihľany je záväzný Územný plán veľkého územného celku Prešovského kraja, v rozsahu jeho záväzných častí vyhlásených nariadením vlády Slovenskej republiky č. 216/1998 Z.z. v znení nariadenia vlády Slovenskej republiky č. 679/2002, nariadenia vlády Slovenskej republiky č. 111/2003 Z.z., všeobecne záväzného nariadenia Prešovského samosprávneho kraja č. 4/2004, všeobecne záväzného nariadenia Prešovského samosprávneho kraja č. 17/2009 a všeobecne záväzného nariadenia Prešovského samosprávneho kraja č. 60/2017 ktoré bolo ako zmeny a doplnky 2017 schválené zastupiteľstvom Prešovského samosprávneho kraja uznesením č. 526/2017 dňa 19.06.2017 s účinnosťou od 19.07.2017.

Požiadavky záväznej časti Územného plánu veľkého územného celku Prešovského kraja, ktoré majú dopad na chotár obce Ihľany a je ich potrebné premietnuť a zapracovať do riešenia územného plánu obce sú uvedené v textovej prílohe č. 1 tohto zadania.

E. Zhodnotenie významu obce v štruktúre osídlenia

Sídelná štruktúra Slovenska je tvorená mestskými a vidieckymi sídlami, ktoré spolu vytvárajú sieť rozvojových osí, sídelných centier a ťažísk osídlenia.

V rámci polycentrickej sídelnej sústavy Slovenskej republiky je obec Ihľany koncovým vidieckym horským sídlom nachádzajúcim sa mimo rozvojových sídelných osí a ťažísk osídlenia. Leží v širšom zázemí Popradsko-spišskonovoveského ťažiska osídlenia druhej úrovne nadregionálneho až celoštátneho významu a staroľubovnianskeho ťažiska osídlenia tretej úrovni druhej skupiny miestneho významu.

Zároveň nadväzuje na Kežmarsko-ľubovniansku rozvojovú os, ktorá patrí medzi rozvojové osi 3. stupňa.

Z najbližších sídelných centier patrí Kežmarok do druhej podskupiny druhej skupiny. Do prvej podskupiny tretej skupiny patria Levoča a Stará Ľubovňa. Do štvrtej skupiny patrí Spišská Belá a do piatej skupiny Podolíneec.

Obec leží vo vidieckom priestore charakterizovanom ekonomickou depresiou v ktorom po zrušení Vojenského obvodu Javorina v roku 2011 prestali platiť podmienky vyplývajúce zo záujmov obrany štátu. V územnoplánovacej dokumentácii regiónu z roku 2009 preto chýbajú väzby na Levočské vrchy a cez ne na mestá Kežmarok a Levoča, ktoré patria do Popradsko-spišskonovoveského ťažiska osídlenia.

Zrušenie vojenského obvodu a z toho vyplývajúce väzby a vzťahy k sídelnej štruktúre sú súčasťou prebiehajúceho procesu obstarávania zmien a doplnkov územného plánu regiónu. Zároveň samosprávny kraj obstaráva nový územný plánu regiónu.

Sídla mestského typu nie sú od obce veľmi vzdialené. Okresné mesto Kežmarok vzdialené 23 km je až tretím najbližším mestom (cez Levočské vrchy 16 km). Bližšie sú

Podolíneč (9 km) v okrese Stará Ľubovňa a Spišská Belá (15 km). Susedné okresné mesto Stará Ľubovňa je vzdialené 26 km a Levoča 50 km (29 km cez Levočské vrchy). Krajské mesto Prešov je cez Poprad a diaľnicu D1 dostupné vo vzdialenosti 108 km a cez Starú Ľubovňu 89 km (cez Levočské vrchy a Levoču 86 km).

Vzájomná poloha obce a jej okolia je úzko previazaná s horským masívom Levočských vrchov, ktorý má bohatý potenciál pre cestovný ruch.

Vzhľadom na intenzitu dochádzky a odchádzky za prácou môžeme Ihl'any zaradiť medzi obce, u ktorých ponuka pracovných príležitostí nedosahuje úroveň ponuky pracovných síl a obyvatelia sú nútení cestovať za prácou mimo svojho bydliska.

F. Požiadavky na riešenie záujmového územia obce

Ihl'any sa nachádzajú v Levočských vrchoch na severnom Spiši v priestore medzi Tatranským národným parkom a Spišskou Magurou v území vymedzenom mestami Levoča, Kežmarok Spišská Belá, Podolíneč a Stará Ľubovňa, ktoré sú významnými historickými štruktúrami v krajine, s množstvom prírodných a nehnuteľných kultúrnych pamiatok (Výkres č. 1 Širšie vzťahy).

Štíty Východných Tatier sú najvyššími štítmi Karpát a Popradská kotlina patrí medzi najvyššie položené kotliny Karpatského oblúka. Masív Čiernej hory (1.289 m n.m.) je najvyšším vrchom Levočských vrchov a Ihla v riešenom území je jedným s jeho dvoch vrcholov.

Drevený kostolík v Kežmarku a mestská pamiatková rezervácie v Levoči patria medzi svetové kultúrne dedičstvo vyhlásené Výborom svetového dedičstva UNESCO v Paríži a na zápis sú navrhované "Prírodné rezervácie Tatier", kde sa predpokladá spoločný návrh s Poľskou republikou. Mestskými pamiatkovými rezerváciami sú taktiež Kežmarok a Podolíneč. Mestskými pamiatkovými zónami sú Spišská Belá, Ľubica a Stará Ľubovňa. Vidiecka pamiatková zóna s charakteristickým rusínskym osídlením Levočských vrchov je v Nižných Repašoch (okres Levoča). Chránené územia a druhy ochrany prírody a kultúrne pamiatky sa nachádzajú vo všetkých susedných obciach.

V záujmovom území je preto treba:

1) Skúmať, zdokumentovať a riešiť základné urbanistické sídelné väzby a územno-technické väzby na územia susedných obcí Ľubica, Krížová Ves, Jurské, Holumnica, Jakubany a miest Levoča, Kežmarok, Spišská Belá, Podolíneč a Stará Ľubovňa, najmä vo vzťahu k dopravným systémom, regionálnej skládke komunálneho odpadu, zariadeniam rekreačnej vybavenosti a kultúrno-historickým a prírodným pamiatkam.

2) Z hľadiska dopravnej infraštruktúry vyhodnotiť prepojenie na Ľubicu, Kežmarok, Levoču a Jakubany so Starou Ľubovňou cez územie zrušeného vojenského obvodu v Levočských vrchoch (cestná komunikácia, cyklistická komunikácia).

G. Základné demografické údaje a prognózy

G.1 Stav a tendencie vývoja obyvateľstva obce

Vývoj počtu obyvateľov obce

V období spracovania tohto zadania sú známe výsledky sčítania obyvateľov, domov a bytov za obce, okresy, kraje a Slovenskú republiku, ktoré sa uskutočnilo v roku 2011 (SODB 2011). Tieto údaje sú doplnené výsledkami získanými pri predchádzajúcich sčítaniach ľudu na území obce, dostupnými historickými údajmi od roku 1869 a údajmi obecného úradu v Ihl'anoch.

Počet obyvateľov obce Ihl'any sa v rokoch 1991 – 2011 zvýšil o 357 osôb, t. j. o 33,2% (Slovenská republika 2,33%). Priemerný ročný nárast v rokoch 1991 – 2011 bol 17,85 osôb za rok, čo potvrdzuje zastavenie znižovania počtu obyvateľov z rokov 1980 až 1991 a vrátenie vývoja k nárastu počtu obyvateľov z rokov 1948 až 1980. Uvedená tendencia sa potvrdila aj v ďalšom období, keď do roku 2016 vzrástol počet o ďalších 80 obyvateľov (nárast 16 osôb za rok).

Vývoj počtu obyvateľov obce Ihl'any je uvedený v tabuľkách č. 2 až 5 a v grafe č.1.

Vývoj počtu obyvateľov obce Ihl'any v rokoch 1869 až 2016

Tabuľka č. 2

Obec	Počet obyvateľov															
	1869	1880	1890	1900	1910	1921	1930	1940	1948	1961	1970	1980	1991	2001	2011	2016
Ihl'any	1014	1052	1032	1108	997	968	1047	1121	623	867	978	1080	1075	1251	1432	1512
Majerka	360	372	360	387	386	368	372	393	248	-	-	-	406	452	535	948
Stotince	654	680	672	721	611	600	675	728	375	-	-	-	669	799	897	564

Autor: E.B.D. Kežmarok, s.r.o. Zdroje údajov v rokoch:

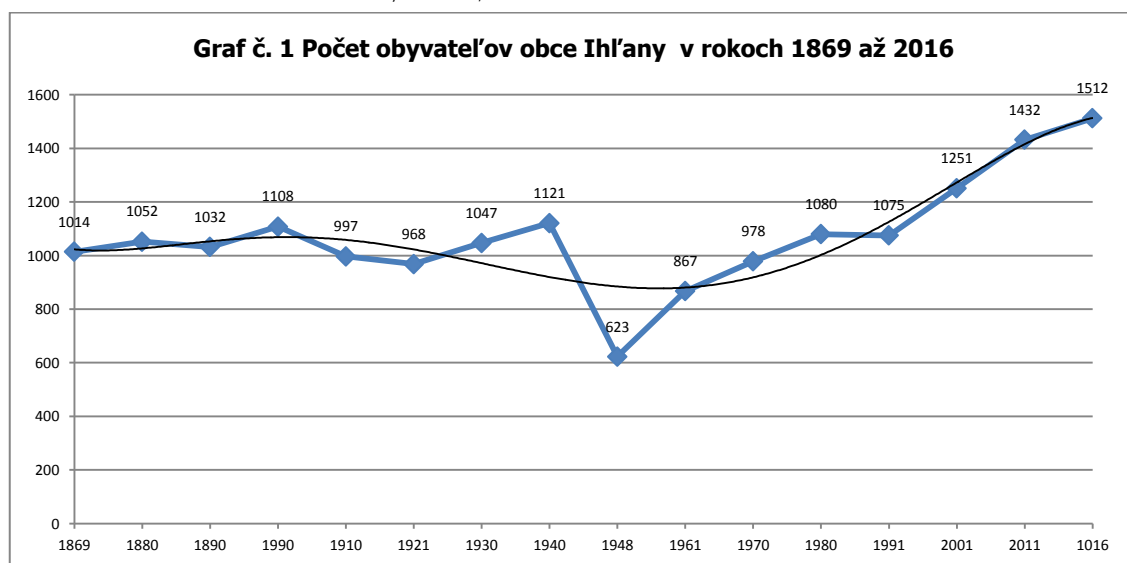
1869 až 1970 Vlastivedný slovník obcí na Slovensku I., prvé vydanie, VEDA, 1977

1980 Prepočet obcí ŠLDB 1970, 1980 podľa územného členenia roku 1991, ŠÚ SR

1991 Štatistický lexikón obcí Slovenskej republiky 1992, ŠÚ SR, 1992

2001 Štatistický lexikón obcí Slovenskej republiky 2002, ŠÚ SR, 2003

2010 Obecný úrad Hozelec, stav k 31.12.2010



Autor: E.B.D. Kežmarok, s.r.o.

Vývoj prírastkov a úbytkov obyvateľstva obce Ihl'any v rokoch 1940 až 2011

Tabuľka č. 3

Obdobie	Absolútny prírastok/úbytok obyvateľov	% prírastku/úbytku
1940 - 1948	- 498	- 44,4 %
1948 - 1961	+ 244	+39,2 %
1961 - 1970	+ 111	+ 12,8 %
1970 - 1980	+ 102	+ 10,5 %
1980 - 1991	- 5	- 0,5 %
1991 - 2001	+ 176	+ 16,4 %
2001 - 2011	+ 181	+ 14,5 %

Autor: E.B.D. Kežmarok, s.r.o.

Demografický vývin v Slovenskej republike zaznamenal od roku 1991 výrazne spomalenie nárastu obyvateľstva a má tendenciu pokračovať. Demografický vývin v Ihl'anoch však, po miernom poklese počtu obyvateľov v rokoch 1980 až 1991, zaznamenáva od roku 1991, resp. 1948 výrazný nárast počtu obyvateľstva, ktorý dodnes pokračuje. Trend celkového počtu obyvateľov obce od roku 1869 do roku 2016 má polynomickeho priebeh.

Základné údaje a veková štruktúra obyvateľstva obce Ihl'any

Tabuľka č. 4

Rok	Počet trvale bývajúcich obyvateľov			Veková štruktúra obyvateľov		
	Celkom	muži	ženy	0 - 14 rokov	15 - 59 rokov	60+*
1970	978	499	479	355	491	132
1980	1080	550	530	384	562	134
1991	1075	538	537	343	576	156
2001	1251	614	637	380	721	150
2011	1432	723	709	407	938	87
2016	1512	779	733	391	1030	91

Autor: E.B.D. Kežmarok, s.r.o., Zdroj: Štatistický úrad Slovenskej republiky 1991, 2001, 2011 Obecny úrad Ihl'any 2016

Poznámky: *roky 1991 a 2001 poproduktívny vek mužů 60+, ženy 55+; rok 2011, 2016 poproduktívny vek 65+

Veková štruktúra obyvateľstva obce Ihl'any v rokoch 1970 až 2011 v %

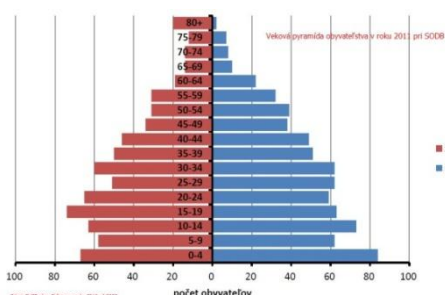
Tabuľka č. 5

	1970	1980	1991	2001	2011
0 - 14 rokov	36,3 %	35,6 %	31,9 %	30,4 %	28,4 %
15 - 59 rokov	50,2 %	52,0 %	53,6 %	57,6 %	65,5 %
60+	13,5 %	12,4 %	14,5 %	12,0 %	06,1 %

Autor: E.B.D. Kežmarok, s.r.o., Zdroj: Štatistický úrad Slovenskej republiky 1991, 2001, 2011 Obecny úrad Ihl'any 2016

Poznámky: *roky 1991 a 2001 poproduktívny vek mužů 60+, ženy 55+; rok 2011, 2016 poproduktívny vek 65+

V súčasnej vekovej štruktúre je zreteľný výrazný nárast počtu 0 až 14 ročných



hľadiska počet obyvateľov obce narastat¹².

¹² PHSR obce Ihl'any pre roky 2016 až 2022

Index vitality a index ekonomického zaťaženia obce Ihľany

Tabuľka č. 6

	Index vitality			Index ekonomického zaťaženia		
	1991	2001	2011	1991	2001	2011
Ihľany	220	253	407	112	87,5	79,3
Typ populácie	progresívny	progresívny	veľmi progresívny			

Autor: E.B.D. Kežmarok, s.r.o.

Poznámky:

- index vitality je pomer predproduktívnej zložky obyvateľstva k poproduktívnej

- index ekonomického zaťaženia je pomerom predproduktívnej a poproduktívnej zložky obyvateľstva k produktívnej

Populácia sa z progresívneho typu v rokoch 1991 a 2001 zmenila do roku 2011 na veľmi progresívny typ, keď index vitality postupne rástol z hodnoty 220 cez 253 na 468 (tab. č. 6). Priemerný vek obyvateľa obce v roku 2011 bol 29,89 rokov.

Trendy v demografickom správaní obyvateľstva v rokoch 2011 - 2016

Vývojový trend polynomickeho nárastu celkového počtu obyvateľov obce (graf č.1) sa potvrdil aj v medziobdobí v rokoch 2011 až 2016. Medziročné prírastky v tomto období kolísali a pohybovali sa v hodnotách od + 4,0 do + 18,0/1000 obyvateľov (tab. č. 7 až 9).

Vývoj počtu obyvateľov obce Ihľany k 31.12. v rokoch 2011 až 2016

Tabuľka č. 7

Rok	2011	2012	2013	2014	2015	2016
Počet obyvateľov	1430	1447	1473	1498	1506	1512

Zdroj: PHSR obce Ihľany na roky 2016 až 2022; Obecný úrad Ihľany

Počet narodených, zomretých a migračné saldo obce Ihľany v rokoch 2011 až 2016

Tabuľka č. 8

Ihľany k 31.12.	Prirodzený prírastok/úbytok			Migračný prírastok/úbytok	Celkový prírastok/úbytok
	Počet narodených	Počet zomretých	Spolu		
2011	23	12	+ 11	- 10	+1
2012	20	7	+ 13	+ 4	+ 17
2013	30	7	+ 23	+ 3	+ 26
2014	25	8	+ 17	+ 8	+ 25
2015	18	14	+ 4	+ 4	+ 8
2016	23	10	+ 13	- 7	+ 6

Zdroj: Statistický úrad SR databáza DATAcube

Vývoj celkového prírastku/úbytku na 1000 obyvateľov obce Ihľany v rokoch 2011 až 2016

Tabuľka č. 9

Rok	2012	2013	2014	2015	2016
Celkový prírastok/úbytok	+ 11,9	+ 18,0	+ 17,0	+ 5,3	+ 4,0

Autor: E.B.D. Kežmarok, s.r.o.

Národnostná štruktúra, náboženské vyznanie a vzdelanostná štruktúra

Národnostné zloženie väčšinového obyvateľstva obce Ihľany za posledných 150 rokov od roku 1869 do roku 2014 prešlo dramatickými zmenami od rusínskeho, cez slovenské po cigánske (tab. č. 10).

V národnostnom zložení obyvateľstva obce Ihľany v súčasnosti (SODB 2011) dominuje slovenská národnosť, ku ktorej sa hlási 80,2 % obyvateľov. K rómskej národnosti sa prihlásilo 14,3 % a k rusínskej 1,4 % obyvateľov. Nepatrné zastúpenie má v obci aj ukrajinská, česká a poľská národnosť. U 3,7 % obyvateľov národnosť zistená

nebola. Tieto údaje sú však skreslené, nakoľko v obci žije majoritná rómska komunita a časť z nej sa v spomínanom sčítaní prihlásila k slovenskej národnosti.

Počet obyvateľov obce Stotince a Ihl'any v rokoch 1880 až 1910 podľa materinského jazyka

Tabuľka č. 10

		Spolu	Rusínsky	Slovensky	Nemecky	Maďarsky	Iní	Nevedia hovoriť
Ihl'any	1900	1108	643	105	321	7	32	-
	1910	997	545	63	327	5	56	-

Zdroj: Historicko - demografický lexikón obcí Slovenska 1880 - 1910, Library hungaricana NEDA 1881, 1892, 1900 a 1910

Podľa kvalifikovaného odhadu publikovaného v Atlase rómskych komunít z roku 2014 žilo v obci Ihl'any 73,4 % obyvateľov rómskej národnosti (Mušínska a kol., 2014). Z porovnania vývoja počtu obyvateľstva v šiestich osadách kežmarského okresu zaznamenaných pri sčítaní ľudu, domov a bytov v roku 1991 a zároveň zaradených v atlase vyplýva, že počet obyvateľov osád sa za 22 rokov znásobil priemerne 3,0x (tab. č. 11).

Porovnanie počtu obyvateľov vybraných osád v okrese Kežmarok, SĽDB 1991, ARKS 2011

Tabuľka č. 11

Obec	Huncovce	Rakúsy	Krížová Ves	Stráne p/T	Toporec	Veľká Lomnica	Spolu
1991	484	716	311	631	251	778	3171
2013	1180	2100	1510	1580	1260	2010	9640
nárast	2,4 x	2,9 x	4,9 x	2,5 x	5,0 x	2,6 x	3,0 x

Zdroj údajov: Štatistický úrad SR, Atlas rómskych komunít na Slovensku, 2014

V konfesionalnej štruktúre obyvateľstva v súčasnosti (SODB 2011) dominujú kresťanské cirkvi (tab. č. 12). Rímskokatolícka cirkev mala zastúpenie s podielom 82,1 % obyvateľov, gréckokatolícka cirkev s podielom 12,0 %, náboženská spoločnosť Jehovovi svedkovia 1,3 %, ortodoxná pravoslávna cirkev 0,8 %, evanjelická cirkev augsburského vyznania 0,1 % a reformovaná kresťanská cirkev 0,1 %.

Príslušnosť ku konfesii zistená nebola pri 3,4 % obyvateľov.

Počet obyvateľov obce Ihl'any v rokoch 1880 až 1910 a 2011 podľa náboženského vyznania

Tabuľka č. 12

		Spolu	Gréckokatolícke	Rímskokatolícke	Evanjelické a.v.	Reformovaná	Židovské	Iné
Ihl'any	1900	1108	643	199	246	0	20	0
	1910	997	572	176	237	1	11	0
	2011	1432	172	1176	1	1	0	30

Zdroje: Historicko - demografický lexikón obcí Slovenska 1880 - 1910, Library hungaricana NEDA 1881, 1892, 1900 a 1910

Podľa výsledkov SODB, 2011 majú až dve pätiny (41 %) obyvateľov obce ako najvyššie dosiahnuté vzdelanie len základné vzdelanie. Stredoškolské vzdelanie bez maturity (max. výučný list) má 17 % obyvateľov a stredoškolské vzdelanie s maturitou a vyššie má 8 % obyvateľov Ihl'any. Vysokoškolské vzdelanie malo v roku 2011 len 1 % obyvateľov obce.

Podľa typu a veľkosti základu rodiny v obci prevažujú rodiny pozostávajúce s manželských párov a s 3 až 5 členmi rodiny (tab. č. 13).

Rodiny podľa typu a veľkosti základu rodiny

Tabuľka č. 13

Typ základu rodiny	Spolu	Veľkosť základu rodiny		
		2 osoby	3 až 5 osôb	6 a viac osôb
Rodiny pozostávajúce z manželských párov	170	24	113	33
Rodiny pozostávajúce z párov žijúcich v konsenzuálnom zväzku	7	1	6	0
Rodiny osamelých otcov	5	3	2	0
Rodiny osamelých matiek	18	4	10	4
Celkom	200	32	131	37

Zdroj: SODB 2011

G.2 Výhľadový počet obyvateľov obce do roku 2040

Demografické správanie sa obyvateľstva je do značnej miery ovplyvňované ekonomickým a sociálnym prostredím, ktoré sa nedá vždy presne predvídať. Predpokladanú veľkosť obce stanovujeme tak, aby smerovala k potenciálnej potravinovej dostatočnosti¹³, zachovala vlastné obnoviteľné prírodné zdroje a vytvárala primerané priestorové a funkčné rezervy pre harmonický trvalo udržateľný rozvoj vrátane jeho sociálnej zložky¹⁴, pri očakávanom zvýšení podnikateľských aktivít súčasných a budúcich obyvateľov obce a zlepšovaní podmienok ich života.

Pre účely Územného plánu obce Ihl'any odhadujeme budúci vývoj veľkosti a demografickej štruktúry obyvateľov Majerky a Stotiniac na základe počtu obyvateľov v rokoch 1868 až 2011 a analýzy dosiahnutej úrovne hlavných komponentov demografickej reprodukcie (úmrtnosť a pôrodnosť) a migrácie (pristáhovanie a vystaňovanie) z rokov 1991 až 2016.

V procese prípravy tohto zadania boli spracované tri pracovné varianty demografického správania obyvateľov.

Variant A (maximalistický) vychádzal z rozdielnej natality väčšinového a menšinového obyvateľstva obce (tab. č. 11). Predpokladal trojnásobný nárast počtu majoritného obyvateľstva a 1,2 násobný nárast počtu minoritného obyvateľstva do roku 2040 pri zachovaní doterajšej vyváženej úrovne migrácie, čiže 2.590 obyvateľov v roku 2030 a 3.710 obyvateľov v roku 2040.

¹³ Vilček, J. Pôda a osídlenie z pohľadu regiónov. *Folia Geographica 1*, Prešov 1998, ISBN 80-88885-39-6, s. 363-373

¹⁴ Deklarácia OSN o právach domorodého obyvateľstva zo 17.03.2008 (A/RES/61/295)

**Počet a podiel väčšinového a menšinového obyvateľstva obce Ihľany v roku 2013
s výhľadom na roky 2030 a 2040**

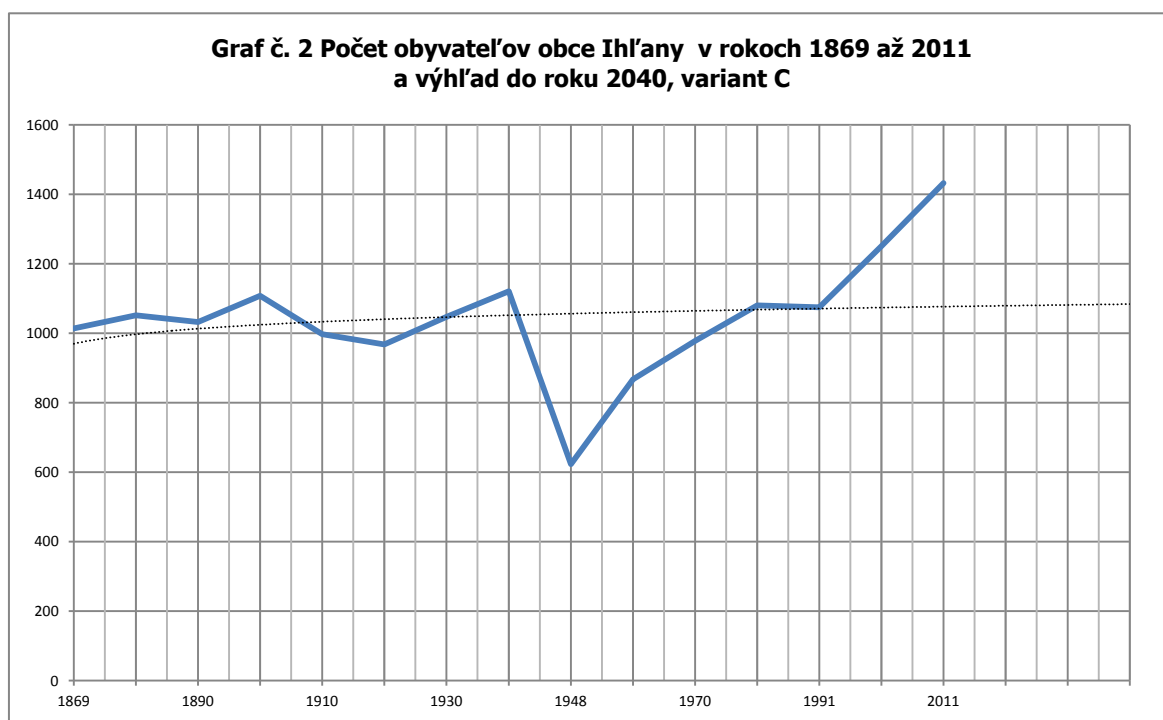
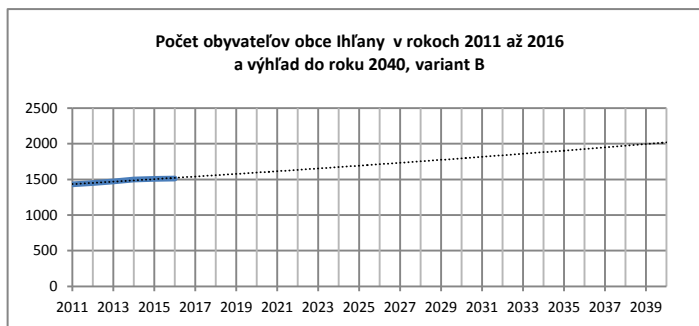
Tabuľka č. 14

		Obyvateľstvo				
		v roku 2013		nárast	v roku 2040	z toho v roku 2030
		podiel	počet			
	väčšinové	73,4 %	1.081	3x	3.243	2.162
	menšinové	16,6 %	392	1,2x	470	431
Spolu			1.473		3.713	2.593

Variant B predpokladal zachovanie 33,2 % prirodzeného prírastku a migrácie z obdobia rokov 1991 až 2011, čiže 1.760 obyvateľov v roku 2030 a 2004 obyvateľov v roku 2040.

Variant C (minimalistický) predpokladal zastavenie rastu počtu obyvateľov a jeho postupné približovanie k potenciálu potravinovej dostatočnosti

s výrazným migračným úbytkom odchodom za prácou¹⁵ a bývaním, prevyšujúcim prirodzený prírastok, ktorý bude taktiež postupne klesať, čiže 1280 obyvateľov v roku 2030 a 1100 obyvateľov v roku 2040 (graf č. g.2).



Varianty A a B predpokladali nárast počtu obyvateľov obce a variant C predpokladal znižovanie počtu obyvateľov obce.

¹⁵ bod č. 74 uznesenia Európskeho parlamentu č. 2008/2137 (INI) z 11.03.2009

Na základe uvedených údajov a očakávaných úprav populačnej politiky vzhľadom k trvalo udržateľnému rozvoju (napr. úživnosť prostredia) predpokladáme v Ihl'anoch do roku 2040 postupný pokles počtu narodených a nárast úbytku migráciou v súlade s variantom C¹⁶. Migračný úbytok obyvateľstva sťahovaním za prácou a bývaním sa zvýši, najmä po roku 2025, čo prinesie prehlbenie trendu znižovania prirodzeného prírastku s dopadom na celkový pokles počtu obyvateľov v obci.

V Ihl'anoch podľa uvedeného logaritmického trendu predpokladáme pokles počtu obyvateľov zo súčasných 1.512 (k 31.12.2016) na:

- ❖ 1.330 do roku 2030 (úbytok predstavuje 182 osôb),
- ❖ 1.100 do roku 2040 (úbytok predstavuje ďalších 230 osôb),

spolu od roku 2016 predpokladáme úbytok 412 obyvateľov s prognózou ďalšieho poklesu k úrovni potravinovej dostatočnosti (600 až 700 obyvateľov) a disponibilnej kapacity vodných zdrojov. Polynomický trend rastu celkového počtu obyvateľov od roku 1869 sa mení na logaritmický (graf č. 2).

V roku 2040 predpokladáme 220 obyvateľov v predproduktívnom veku (20 %), v produktívnom veku 770 obyvateľov (70 %) a v neproduktívnom veku bude 110 obyvateľov (10 %).

G.3 Ekonomická aktivita obyvateľstva

Pri sčítaní obyvateľstva v roku 2011 bolo v Ihl'anoch 623 ekonomicky aktívnych obyvateľov. Do ekonomického procesu bolo zapojených 60,8 % obyvateľov obce starších ako 15 rokov, čo je nižšia ekonomická aktivita ako je priemer okresu Kežmarok (68,0 %).

Za prácou odchádzalo 31,6 % ekonomicky aktívnych obyvateľov čo je nižšie ako je priemer okresu Kežmarok (65,1 %).

Ekonomická aktivita obyvateľstva obce Ihl'any

Tabuľka č. 15

Ihl'any	Počet obyvateľov 15+	Počet ekonomicky aktívnych obyvateľov	Miera ekonomickej aktivity	Odchádzajúci za prácou	
				Absolútny počet	% podiel z ekonomicky aktívnych
1991	732	444	60,7 %	247	55,6 %
2001	871	606	69,6 %	84	13,9 %
2011	1025	623	60,8 %	197	31,6 %
2040	880	607	69,0 %	425	70,0 %

Autor: E.B.D. Kežmarok, s.r.o.

Zdroj: Štatistický úrad Slovenskej republiky SÚDB, SODB

Na základe odhadu vývoja počtu obyvateľov do roku 2040 je pre účely rámcového zhodnotenia možností vývoja trhu práce možné odhadnúť aj vývoj ekonomicky aktívneho obyvateľstva v obci. Vývoj je odhadovaný na základe predpokladu, že hodnoty odhadovaného počtu ekonomicky aktívnych osôb a počty obyvateľov odchádzajúcich za prácou mierne presiahnu priemerné hodnoty okresu Kežmarok v roku 2011.

¹⁶ uznesenie OcZ Ihl'any č. 28/2017 z 02.11.2017

Podľa SODB 2011 pracovalo 87 obyvateľov v primárnom sektore, 189 v sekundárnom sektore a 233 v terciárnom sektore. Výrazne najväčšiu časť zo 623 ekonomicky aktívnych obyvateľov Ihľan predstavovali pracujúci v odvetví priemyselnej výroby (141 obyvateľov; 23 % z celkového počtu EAO). Viac ako 10 % zastúpenie majú aj pracujúci v odvetviach poľnohospodárstva, lesníctva a rybolovu (13 %) a verejnej správy a obrany (12 %). U 18 % EAO nebolo zistené odvetvie ekonomickej činnosti.

Dochádzka a odchádzka za prácou

Keďže sú Ihľany vidieckou obcou s malým počtom pracovných príležitostí, dôležitú úlohu v otázke zamestnanosti obyvateľstva zohráva dochádzka do zamestnania. Z nasledujúcej tabuľky č. 16 vyplýva, že takmer tretina pracujúcich musí za prácou dochádzať mimo obec svojho bydliska. Najdôležitejším miestom dochádzky za prácou boli pre obyvateľov Ihľan v čase SODB 2011 mestá Kežmarok, Spišská Belá a Poprad.

Rozvojové zámery podnikateľských subjektov a obecnej samosprávy predpokladajú zvýšenie počtu pracovných príležitostí najmä v odvetví cestovného ruchu a drobnej výroby. Pracovné miesta v pôdohospodárstve (primárny sektor) môžeme považovať za stabilizované.

Ekonomicky aktívne obyvateľstvo podľa dochádzky do zamestnania a odvetvia ekonomickej činnosti

Tabuľka č. 16

Odvetvie ekonomickej činnosti	Počet ekonomicky aktívnych obyvateľov		
	Celkom	z toho dochádza do zamestnania	podiel dochádzajúcich do zamestnania v danom odvetví (%)
Poľnohospodárstvo, lesníctvo a rybolov	78	29	37,18
Priemyselná výroba, ťažba a dobývanie	141	37	26,24
Dodávka energií, odpadové hospodárstvo	5	1	20,00
Stavebníctvo	52	17	32,69
Veľkoobchod, maloobchod	54	16	29,63
Doprava a skladovanie	27	12	44,44
Ubytovacie a stravovacie služby	21	10	47,62
Činnosti v oblasti nehnuteľností, financií, poisťovania, informácií a komunikácie	7	3	42,86
Odborné, vedecké a technické činnosti	5	0	0,00
Administratívne a podporné služby	5	1	20,00
Verejná správa a obrana	73	29	39,73
Vzdelávanie	30	15	50,00
Zdravotníctvo a sociálna pomoc	9	3	33,33
Ostatné činnosti spolu	2	1	50,00
Nezistené	114	23	20,18
Spolu	623	197	31,62

Zdroj: PHSR obce Ihľany na roky 2016 až 2022

Nezamestnanosť

Podľa PHSR obce počet uchádzačov o zamestnanie (tab. č. 17 a 18) sa v obci za obdobie 2008 až 2014 pohyboval v rozmedzí 340 až 432. Miera nezamestnanosti sa teda v obci pohybovala extrémne vysoko, v rozpätí od 54,6 % (2008) po 69,3 % (2012).

Pre porovnanie, k 31.12.2014 bola miera nezamestnanosti v okresoch Kežmarok, Poprad a Stará Ľubovňa 28,44 %, 14,27 %, resp. 15,86 %, v Prešovskom kraji bola na úrovni 19,77 % a v Slovenskej republike 13,85 %.

V Ihl'anoch je teda miera nezamestnanosti extrémne vysoká, neporovnateľne vyššia ako na všetkých porovnávaných úrovniach.

Vývoj počtu uchádzačov o zamestnanie v obci Ihl'any, 2008 až 2014

Tabuľka č. 17

k 21.12.	2008	2009	2010	2011	2012	2013	2014
Počet uchádzačov o zamest.	340	368	385	365	432	429	426
Miera nezamestnanosti v %	54,6	59,1	61,8	58,6	69,3	68,9	68,4

Zdroj: PHSR obce Ihl'any na roky 2016 až 2022

Vývoj počtu uchádzačov o zamestnanie v obci Ihl'any, 2014 až 2017

Tabuľka č. 18

k 21.12.		2014	2015	2016	2017
Počet uchádzačov o zamest.		426	385	308	262
v tom	muži	235	209	161	109
	ženy	191	176	147	153

Zdroj: OcÚ Ihl'any; rok 2017 september

Najvyšší podiel v štruktúre uchádzačov o zamestnanie majú pomocní a nekvalifikovaní pracovníci (61,3 %), ktorí v poslednom zamestnaní vykonávali práce vyžadujúce si vedomosti na úrovni základnej školy. Druhý najvyšší podiel (30,5 %) tvoria osoby bez pracovného zaradenia, ktoré predtým nikde nepracovali.

H. Osobitné požiadavky na urbanistickú kompozíciu obce

Súčasný priestorový usporiadanie katastrálneho územia obce Ihl'any vychádza zo spojenia v minulosti dvoch samostatných obcí Majerka a Stotince do jedného administratívneho celku a je obrazom vzájomného vplyvu prírodných podmienok a antropogénnych činností v území, pričom k urbanistickému splynutiu sídiel nedošlo.

Chotár sa rozprestiera na juhozápadných svahoch Čiernej hory, ktorá je najvyšším vrchom Levočského pohoria. Výškové rozpätie chotára dosahuje 632 m (651 m n.m. v nive Holumnického potoka až po 1.283 m n.m. na Ihle).

Osídlenie kopíruje terénny reliéf a je sústredné na nive Holumnického potoka pretekajúceho katastrálnymi územiami Majerka a Stotince z juhovýchodu na severozápad až sever. Zastavané územia oboch častí obce splynuli a ich výškové rozpätie dosahuje 77 m (662 m n.m. až 739 m n.m.) na dĺžke 2.460 m.

V súbehu s vodným tokom vedie hlavná komunikácia III/3099 Holumnica - Majerka (bývalá III/533008), ktorá končí pri poľnohospodárskom areáli. Okolo cesty sa postupne rozvíjala prevažne obojstranná zástavba, tvorená jedno alebo dvojpodlažnými objektmi rodinných domov. Paralelne s hlavnou komunikáciou postupne vznikali ďalšie komunikácie s obojstrannou, jednostrannou alebo rozvoľnenejšou uličnou zástavbou.

Z hľadiska výškového zónovania v pôvodnej jedno a dvojpodlažnej zástavbe rodinných domov sú dominantami sakrálné stavby – evanjelický kostol v Majerke

a gréckokatolícky kostol v Stotinciach. Súčasná bytová výstavba a objekty občianskej vybavenosti presahujú pôvodnú výškovú hladinu zástavby. Ich maximálna výška nepresahuje 3 nadzemné podlažia.

Chotár je typická vidiecka krajina s prevahou lesnej krajiny, doplnená trvalými trávnyimi porastami, ornou pôdou, záhradami a zastavanými plochami. Je rozložený najmä na pramennom území a hornej časti povodia Holumnického potoka a vodného toku Bleskovec, ktoré sú samostatnými pravostrannými prítokmi rieky Poprad.

Funkčné využitie chotára je pomerne monotónne. Východná časť a okraje západnej časti sú tvorené ihličnatým lesným porastom (spolu 66,9 %). Zastavané plochy sídla (1,5 %), umiestnené v dolnej časti nivy Holumnického potoka, sú obklopené mozaikou polí, lúk a trvalých kultúr (26,2 %) s výrazným podielom prirodzenej vegetácie, pričom veľké plochy orných pôd sú v hrebeňových polohách západne od sídla (okolo 800 m n.m.).

Pri panoramatickom pohľade na Ihľany vidieť kompaktné priestory pre bývanie, vybavenosť, výrobu a poľnohospodárstvo. V návrhu územného plánu treba akceptovať zachovalú urbanistickú štruktúru vidieckeho osídlenia, historický pôdorys, objektovú skladbu, výškové a priestorové usporiadanie objektov, dominantné postavenie kostolov, charakteristické pohľady, siluety a panorámy.

V návrhu územného plánu obce:

- 1) Obec jednoznačne profilovať ako sídlo miestneho významu plniace funkciu obytno-produkčno-rekreačnú (lesohospodárstvo, poľnohospodárstvo, ľahký priemysel, rekreácia a cestovný ruch),
- 2) Urbanistickú kompozíciu obce riešiť pri zohľadnení zapojenia zastavaných plôch do krajinného prostredia v záujme harmonizácie prírodných a civilizačných prvkov v území.
- 3) Rešpektovať optimálne priestorové usporiadanie prvkov krajinej štruktúry.
- 4) V urbanistickom riešení rešpektovať zásadu, že staré sídla Ihľany sú založené na historickej zástavbe okolo cesty a Holumnického potoka. Tento charakter treba pri obytných plochách zachovať a humanizovať prírodné prostredie Holumnického potoka.
- 5) Vytvoriť podmienky na rozvoj vidieckeho a poľovníckeho turizmu a rekreácie, vrátane zabezpečenia dostatočného množstva ubytovacích kapacít, kvalitných služieb, športovísk, parkových plôch a zelene.
- 6) V priestore bývalého tankodromu navrhnuť rekreačné územie, ktoré bude zabezpečovať požiadavky každodennej rekreácie bývajúceho obyvateľstva, obyvateľov okolitých sídiel, poľovníkov, cykloturistov a turistov. Podstatnú časť rekreačného územia musí tvoriť zeleň.

- 7) V rekreačnom území vylúčiť hrazdenú a pseudohrazdenú architektúru, ktorá nie je v karpatskej oblasti pôvodná a bola importovaná na územie okresu z alpskej oblasti.
- 8) Na zjednotenie architektonického výrazu obce a pohoria použiť v rekreačnom území prvky rusínskej architektúry a objemového stvárnenia pôvodného obyvateľstva obce a Levočských vrchov (ako napr. vidiecka pamiatková zóna Nižné Repaše)
- 9) Vytvoriť podmienky na revitalizáciu centrálnych častí obce, vrátane vstupného priestoru do rekreačného územia.
- 10) Pre podnikateľské aktivity navrhnuť vhodné plochy a malé rodinné firmy s nezávadnou činnosťou z hľadiska vplyvu na životné prostredie povoľovať aj v rodinných domoch.
- 11) Za významný kompozičný faktor považovať vzrastlú stromovú a krovitú vegetáciu a z tohto dôvodu riešiť dosadbu verejnej i ekostabilizačnej zelene v zastavanej i voľnej krajine.
- 12) Zdôrazniť kompozičné a priestorové väzby na prírodné hodnoty v území a na potenciálne rekreačné priestory.
- 13) Navrhnuť priestorové zásady a regulatívy pôdorysného a výškového usporiadania zástavby tak, aby boli rešpektované kompozične významné krajinné, urbanistické a architektonické celky.
- 14) Ďalší územný rozvoj obce orientovať na zlepšenie kvality sociálneho a životného prostredia, na zvýšenie úrovne obytnej funkcie, rozvoj dopravnej a verejnej technickej infraštruktúry a ekonomickej základne.
- 15) V zastavanej krajine považovať za rozhodujúcu obnovu a prestavbu obce.

I. Osobitné požiadavky na obnovu, prestavbu a asanáciu obce

Územnoplánovacími nástrojmi zabezpečiť ladnosť prostredia pri prestavbe a dostavbe pôvodnej štruktúry zástavby obce, pri zachovaní osobitého historického koloritu a ducha miesta, najmä:

- 1) Definovať urbanistický vývoj obce na podklade dostupných historických máp Ihlian z 18., 19. a 20. storočia a ich splynutie nenavrhopvať.
- 2) Podporiť revitalizáciu jadier obce tak, aby si zachovali svoju historickú identitu. Jadrá priestorovo definovať a graficky vyznačiť.
- 3) Pre zvýraznenie využitia inštitútu svojpomoci posilniť plošnú formu existujúceho zastavaného územia samostatne vymedzenými plochami záhrad a prípadne hospodárskymi objektami pri rodinných domoch.
- 4) Umožniť objektom v jadrách obce zmenu funkcie na občiansku vybavenosť, alebo polyfunkciu s bývaním a stanoviť architektonické limity pre ich obnovu a prestavbu (napr. podlažnosť, tvar a sklon strechy, farba krytiny).
- 5) Identifikovať a riešiť stavby, u ktorých sa hmota a stvárnenie vymyká z architektonického prostredia obce. Nefunkčné, spustnuté objekty navrhnuť na odstránenie, resp. revitalizáciu.
- 6) Pri obnove a prestavbe použiť na zjednotenie architektonického výrazu obce prvky rusínskej architektúry pôvodného obyvateľstva obce a Levočských vrchov (ako napr. vidiecka pamiatková zóna Nižné Repaše).
- 7) Zaoberať sa pôsobením ochranných pásiem cintorínov na obytné územie.
- 8) V zastavanom území a na jeho obvode navrhnuť rekonštrukciu a dobudovanie krajínotvornej zelene.
- 9) Do urbanistickej kompozície obce začleniť revitalizáciu Holumnického potoka, ako hlavnej prírodnej kompozičnej osi sídla.
- 10) Zvýšiť estetickú úroveň priestoru zastavanej krajiny, vrátane zvýraznenia centrálnych častí obce – verejná zeleň, pešie komunikácie a priestory, parkoviská, drobná architektúra.
- 11) Doporučiť architektonické prvky a objemové stvárnenie pre rekonštrukcie a dostavby existujúcej a tiež navrhovanej zástavby.

J. Požiadavky na riešenie rozvoja dopravy a koncepcie technického vybavenia

J.1 Požiadavky na riešenie dopravy

Základnou dopravnou osou obce je, a ostane aj v budúcnosti, komunikácia III/3099 (bývalá III/533008) Holumnica - Majerka, ktorá ďalej nepokračuje. Cesta je doplnená sieťou miestnych a účelových pozemných komunikácií.

Cesta III/3099 je spojnicou obcí Ihľany, Jurské a Holumnica na nadradený dopravný systém tvorený cestou I/77 Spišská Belá - Podolíneč - Stará Ľubovňa - Bardejov - Svidník, ktorá je významným dopravným ťahom prechádzajúcim pozdĺž štátnej hranice Slovenskej republiky s Poľskom v západo-východnom smere. Cesta I/77 súčasne s cestou I/66 Spišská Belá - Kežmarok - Poprad zároveň prepája diaľnicu D1 v Poprade s pripravovanou cestou R4 vo Svidníku.

Obec je mimo multimodálnych koridorov TEN-T, medzinárodných cestných ťahov TEM a medzinárodných cestných ťahov E. V Poprade sa napája na základnú sieť TEN-T Rýn - Dunaj a vo Svidníku na súhrnnú sieť TEN-T. V Poprade sa napája tiež na medzinárodný cestný ťah TEM 4, ktorý je zároveň cestou E50 Žilina - Poprad - Prešov ako hlavná cesta triedy A. V Svidníku na medzinárodný cestný ťah TEM 7, ktorý je zároveň cestou E371 Svidník - Prešov ako cesta triedy B. V Poprade je napojenie na dopravný multimodálny koridor č. Va Bratislava – Žilina – Prešov – Košice – Záhor/Čierna nad Tisou, ktorý je súčasťou intermodálnej infraštruktúry a sietí TINA.

Územím neprechádza železnica. Najbližšia železničná stanica je Podolíneč (10,0 km) a najbližšia zastávka Toporec (7,5 km).

V chotári sa nenachádza letisko a je mimo ochranných pásiem letísk, heliportov a leteckých pozemných zariadení. Najbližšie medzinárodné letisko, ktoré je zaradené medzi verejné dopravné letiská kategórie A1,B1,C1 Poprad-Tatry (40,0 km) a regionálne letisko Veľká Lomnica (30,0 km).

Funkciu hlavnej zbernej komunikácie v zastavanom území plní cesta III/3099. Cesta prechádza stredom zastavaného územia v dĺžke 2,5 km. Pozdĺž hlavnej komunikácie vedú v niektorých úsekoch jednostranné alebo obojstranné chodníky, miestami oddelené od komunikácie zeleným pásom.

Na hlavnú zbernú komunikáciu sa napájajú miestne komunikácie rôznej hierarchie, ktoré zabezpečujú dopravnú obsluhu zastavanej časti chotára.

Miestne účelové komunikácie sú vedené v rámci zastavanej časti obce aj mimo nej a sú vybudované z dôvodu sprístupnenia výrobných areálov, uzavretých priestorov, osamelých objektov, jednotlivých častí voľnej krajiny a podobne.

Obec má vyhovujúcu autobusovú zastávku hromadnej dopravy s obratisom situovanú v Majerke pri obecnom úrade a nevyhovujúcu v Stotinciach.

Parkovacie miesta v rámci statickej dopravy sú vytvorené v návaznosti na areály miestneho priemyslu, pri poľnohospodárskom dvore a pri obecnom úrade. Osobné auto

v čase SODB2011 malo 56 domácnosti v rodinných domoch a 2 domácnosti v bytových domoch.

Cesta III/3099 tvorí zároveň cykloturistickú trasu č. 5861 (KST) Holumnica - Ihl'any - dolina Zlatná - Kežmarok, na ktorú sa v Stotinciach napája cykloturistická trasa č. 8929 vedúca na Točňu (Malý Václavák).

V návrhu územného plánu obce:

- 1) Cestný dopravný systém obce prehodnotiť z hľadiska funkcií a kategórií komunikácií. Prieskumy a rozbor preukázali niektoré bodové a líniové dopravné závady.
- 2) Zdokumentovať a zhodnotiť výsledky sčítania dopravy.
- 3) Zdokumentovať a zhodnotiť vedenie peších trás, chodníkov, ako aj rozptylových účelových trás (zadné trakty objektov, pozemkov a pod.) a eliminovať peší pohyb po komunikácii III/3099.
- 4) Pri vyhodnocovaní je potrebné vychádzať zo záväzných častí ÚPN VÚC Prešovského kraja, Koncepcie územného rozvoja Slovenska a rozvojových zámerov obce.
- 5) Pre cestu III/3099 navrhnuť výhľadové šírkové usporiadanie:
 - a. v zastavanom území v kategórii MZ 8,5(8,0)/50, vo funkčnej triede B3 podľa STN 73 6110,
 - b. mimo zastavané územie v kategórii C 7,5/70 podľa STN 73 6101.
- 6) Sieť miestnych komunikácií navrhnuť tak, aby uľahčovala osídlenie a vyhovovala potrebám miestnej dopravy.
- 7) Dopravné napojenie novo navrhnutých objektov a komunikácií je potrebné riešiť v súlade s STN 736110 a STN 736102.
- 8) Rekreačné územie dopravne napojiť z dvoch smerov. Zároveň zvážiť formu prepojenia na Ľubicu.
- 9) Hľadať vhodnejšie umiestnenie, resp. usporiadanie existujúcej zastávky hromadnej dopravy v Stotinciach.
- 10) Zabezpečiť prístup pre hospodárske zvieratá do všetkých častí chotára.
- 11) Vypracovať návrh statickej dopravy v zmysle STN 73 6110.
- 12) Pre obyvateľov riešiť statickú dopravu:
 - a. pri existujúcich rodinných domoch na pozemkoch rodinných domov
 - b. pri navrhovaných rodinných domoch výhradne na pozemkoch rodinných domov
- 13) Osobitne odstavné plochy riešiť pri zariadeniach verejnej a komerčnej občianskej vybavenosti, vrátane cintorínov.
- 14) Zaoberať sa návrhom dočasných odstavných plôch pre kamióny a nákladné autá, ktorých parkovanie je v súčasnosti riešené pozdĺž komunikácií a na voľných priestranstvách.

- 15) Pri zariadeniach turizmu a rekreácie riešiť odstavné plochy na pozemkoch zariadení v počte jedno parkovacie miesto na 2,5 lôžka.
- 16) Zdokumentovať nástupné územia na značkové turistické a cykloturistické trasy. Ich šírkové usporiadanie je potrebné navrhnuť v zmysle STN 73 6110. Zaoberať sa zosúladením s trasami na území severného Spiša.
- 17) Stanoviť zásadu používania ekologicky nezávadného posypového materiálu. Vylúčiť používanie solí.
- 18) V grafickej časti územno-plánovacej dokumentácie je potrebné:
 - a. Vyznačiť a rešpektovať existujúcu trasu cesty III. triedy. Jej šírkové usporiadanie navrhnuť v zmysle vyššie uvedených požiadaviek a navrhnuť šírkové usporiadanie miestnych komunikácií v súlade s STN 73 6110.
 - b. Mimo zastavané územie označiť a rešpektovať ochranné pásma ciest v súlade s platným zákonom.
 - c. Zakresliť umiestnenie zastávok autobusovej dopravy a vyznačiť ich pešiu dostupnosť.
 - d. Cyklistické a pešie trasy navrhnuť a vyznačiť i v širších vzťahoch v záujmovom území.

J.2 Požiadavky na riešenie koncepcie technického vybavenia

J.2.1 Energetika

Západným okrajom chotára prechádza linka vzdušných rozvodov č. 6410 veľmi vysokého napätia 110 kV. Obec je zásobovaná elektrickou energiou zo vzdušného distribučného elektrického vedenia 22 kV, z ktorého sú do obce a poľnohospodársko-priemyselných areálov vedené zásobovacie vn odbočky. Tieto odbočky napájajú v okrajových častiach obce 3 distribučné trafostanice (22 kV/0,4 kV).

Nízkonapäťová rozvodná sústava elektrickej energie v obci je riešená prevažne vzdušným vedením a verejné osvetlenie je riešené s ocelovými stožiarimi a výbojkovými svietidlami.

Pri vypracovávaní územného plánu obce je potrebné prehodnotiť existujúci stav najmä k požiadavkám rekreačného územia a prihliadať na dodržiavanie ochranných pásiem nn, vn, vvn vedení a trafostaníc jestvujúcich aj plánovaných.

Elektrickú energiu pre potreby obce riešiť trafostanicami umiestnenými na riešenom území.

Navrhnuť zmenu vzdušného vedenia nn siete v obci, vn vedenia a rozvodov verejného osvetlenia v zastavanom území na podzemné káblové vedenie.

J.2.2 Zásobovanie teplom

V obci je odber a dodávka tepla riešená z lokálnych tepelných zariadení na báze spaľovania plyných palív (zemný plyn), pevných palív a v malej miere elektrickou

energiou. Z 324 bytov v obci má centrálné kúrenie 70 bytov, bez centrálného kúrenia je 217 bytov a pri 37 bytoch nebol typ kúrenia zistený.¹⁷ Rozhodujúcou mierou je teplo v bytoch zabezpečované lokálnym kúrením na zemný plyn a pevným palivom. Pevné palivo používalo na vykurovanie 220 bytov a zemný plyn 76 bytov a elektrinu 2 byty¹⁸, z čoho vyplýva, že 2/3 bytov využíva ako zdroj energie na vykurovanie pevné palivo.¹⁹

Vzhľadom na nepriaznivú úroveň cien elektrickej energie a zemného plynu majú pre zásobovanie teplom v chotári obce ako netradičné a doplnkové druhy energie význam najmä lesná biomasa z rozsiahlych lesných porastov územia, geotermálna energia z Levočskej panvy a bioplyn zo sústredených poľnohospodárskych odpadov.

V návrhu zachovať súčasný decentralizovaný spôsob prípravy tepla a teplej vody. Za základné palivo považovať zemný plyn. Podporiť výrobu tepla využitím biomasy a v rekreačnom území uvažovať aj s využitím solárnej energie.

J.2.3 Zásobovanie plynom

Obec je plne plynofikovaná. Zdrojom zemného plynu pre obec je:

- ✓ vtl plynovod DN 200, PN 2,5 MPa , materiál ocel'. Slovenská Ves - Stará Ľubovňa,
- ✓ vtl prípojka DN 80, PN 2,5 MPa. materiál ocel'. pre RS Holumnica,
- ✓ regulačná stanica Holumnica vtl/stl o výkone 900 m³.hod⁻¹ pre obce Holumnica, Jurské a Ihl'any,
- ✓ prepojovací stl plynovod DN 90, materiál PE, o prevádzkovom tlaku 300 kPa medzi obcami Jurské a Ihl'any.

Miestna distribučná sieť stl a ntl plynovodov je prevádzkovaná tlakom 300kPa a 2,1 kPa, z materiálu PE. Jednotlivý odberatelia plynu sú pripojení cez stl pripojovacie prípojky. SPP Distribúcia nemá v súčasnosti v obci vlastné rozvojové zámery.

V návrhu považovať zemný plyn, s uvedenými rozvodmi a zariadeniami, za primárne energetické médium pre vykurovanie a prípravu teplej vody v rodinných domoch, objektoch sociálnej vybavenosti a rekreačných zariadeniach.

Rešpektovať ochranné a bezpečnostné pásma existujúcich plynárenských zariadení v súlade s platným zákonom²⁰.

¹⁷ SODB 2011

¹⁸ Byty v SR, krajoch, okresoch a obciach zo ŠODB2011, ŠÚ SR, 2013

¹⁹ Domy v SR, krajoch, okresoch a obciach podľa SODB2011, ŠÚ SR, 2013

²⁰ zákon NR SR č. 656/2004 Z.z.

J.2.4 Telekomunikácie

Telefonizácia

V rámci pevnej siete sú Ihľany súčasťou regionálnej oblasti Poprad. Slovak Telekom, a.s. má na riešenom území podzemné oznamovacie a elektrické vedenia. Mobilné siete nemajú v obci dostatočné pokrytie. Na internet bolo v čase SODB2011 pripojených 41 bytov a 54 bytov malo telefónnu linku. Mobilný telefón mali v 203 bytoch.

Pri návrhu územného plánu popísať štruktúru a kapacity pevnej siete a základňové stanice mobilných sietí. Navrhnuť zmenu vzdušného vedenia pevnej siete v obci na podzemné káblové vedenie. Rozšírenie počtu účastníkov navrhnuť v súlade s koncepciou telekomunikácii správcu siete a požiadavkami obce.

Rozhlas a televízia

Miestny rozhlas je rozvedený na stĺpoch vzdušným dvojdrôtovým vedením. Prevádzka je uspokojivo zabezpečená cez rozhlasovú ústredňu v budove obecného úradu. Vykrytie rozhlasovými signálmi slovenských rádii, vrátane verejnoprávneho Slovenského rozhlasu je dostatočné. Obec plánuje zaviesť bezdrôtový obecný rozhlas.

Obec je dostatočne pokrytá televíznym signálom verejnoprávnej STV 1, 2 a 3, aj signálom komerčných televíznych staníc. Na vlastné náklady občanov bola v 90-tych rokoch vybudovaná sieť káblovej televízie.

Pri návrhu územného plánu navrhnuť zmenu vzdušného vedenia v obci na podzemné káblové vedenie.

J.2.5 Vodné hospodárstvo

Zásobovanie pitnou vodou

Ihľany sú zásobované pitnou vodou z vlastných zdrojov nad obcou ktoré sú tvorené tromi zachytenými prameňmi. Na vodnom toku Ihla prameň Zimná studňa a prameň Kotlíky a prameň Lesný mlyn na rovnomennom toku s celkovým povoleným²¹ odberom $5,0 \text{ l.s}^{-1}$, t.j. $332 \text{ m}^3.\text{deň}^{-1}$ a $122.000 \text{ m}^3.\text{rok}^{-1}$. Sprístupnené sú poľnou a lesnými cestami. Prameň Kotlíky sa v súčasnosti nevyužíva. Projektová dokumentácie Skupinového vodovodu Ihľany - Jurské, 1988 navrhuje ochranné pásma vodných zdrojov I. a II. stupňa.

Zásobnými potrubiami DH 100 a DN 150 je zásobovaný 250 m^3 jednokomorový vodojem s manipulačnou komorou. Rozvodná sieť je vybudovaná taktiež z potrubia v profile DN 150.

Podľa SOBD 2011 bolo 21,6 % bytov s ústredným kúrením s vaňou alebo sprchou. 217 bytov malo lokálne kúrenie s vaňou alebo sprchou a pri 37 bytoch spôsob kúrenia nebol zistený. Za predpokladu zachovania priemernej obľožnosti bytov predpokladáme pre 20 % obyvateľov potrebu 145 l/os/deň , 80 % obyvateľov 135 l/os/deň a 25 l/os/deň pre

²¹ rozhodnutie ONV Poprad č. 14/88-Kr zo dňa 16.03.1988.

občiansku vybavenosť. Spolu pre asi 1400 obyvateľov bez potreby prvovýroby a priemyslu bola potreba $226,8 \text{ m}^3 \cdot \text{deň}^{-1}$, resp. 162 l/os/deň . Maximálna denná potreba vody obyvateľstva v obci pri súčiniteli dennej nerovnomernosti tak bude $363 \text{ m}^3 \cdot \text{deň}^{-1}$, čo prekračuje povolený denný odber.

Priemerné množstvo skutočne spotrebovanej pitnej vody v rokoch 2005 až 2013 je uvedené v tabuľke č. 19.

Spotreba pitnej vody v rokoch 2005 až 2013

Tabuľka č. 19

	Priemerné množstvo spotrebovanej pitnej vody v rokoch			
	2005-2007	2008-2010	2011-2013	2005-2013
$\text{m}^3 \cdot \text{rok}^{-1}$	42.000	40.300	37.000	39.780

Spracoval: E.B.D. Kežmarok, s.r.o. Zdroj údajov: Datacube.statistics.sk

V roku 2014 bola spotreba $41.000 \text{ m}^3 \cdot \text{rok}^{-1}$ a v roku 2015 bola $40.000 \text{ m}^3 \cdot \text{rok}^{-1}$ (73 l/os/deň). Táto spotreba sa blíži hygienickému minimu stanovenému Svetovou zdravotníckou organizáciou (70 l/os/deň) čo je možné považovať za alarmujúci stav. Napriek takejto nízkej spotrebe je podľa obecného úradu v suchých obdobiach roka pociťovaný nedostatok pitnej vody v obecnom vodovode.

Zo spoločného zdroja bolo v čase SODB2011 v rodinných domoch zásobovaných 196 obývaných bytov, z vlastného zdroja 10 bytov, 1 byt mimo bytu a 10 bytov bolo bez vodovodu. Z bytových domov 87 zo spoločného, jeden z vlastného, dvaja mimo bytu a jeden byt bez vodovodu.

V návrhu územného plánu obce:

1. Overiť a zbilancovať existujúce zdroje i potreby obce a určiť stratégiu odberu pre jestvujúce i novo navrhované lokality.
2. Výhľadovú potrebu vody stanoviť v zmysle požiadaviek vyhlášky MŽP SR č. 684/2006 Z.z. zo 14. novembra 2006 ktorou sa ustanovujú podrobnosti o technických požiadavkách na návrh, projektovú dokumentáciu a výstavbu verejných vodovodov a verejných kanalizácií.
3. Vodovodnú sústavu v roku 2040 pre predpokladaných 1.100 obyvateľov navrhnuť tak, aby bolo zabezpečené bezproblémové zásobovanie zníženého počtu obyvateľov a ostatných urbanizovaných území pitnou vodou s minimálnou potrebou 162 l/os/deň .

Kanalizácia a čistiareň odpadových vôd

Kanalizácia v obci Ihl'any je vybudovaná ako delená a gravitačná z PVC/ocel' potrubia profilu DN 300. Celková dĺžka vybudovanej kanalizácie do r. 2013 je 4 707 m. Do kanalizácie sú zaústené prípojky od obytných domov. Na lomových bodoch a vždy po 50 m sa nachádzajú kontrolné a smerové kanalizačné šachty, ktoré sú zhotovené z betónových skruží DN 1000 mm. Poklopy sú liatinové, v šachtách sú osadené rebríky. Kanalizácia uložená v zelenej ploche a v komunikácii, je zaústená do objektu čerpacej stanice. Dažďové vody nie sú zaústené. Na verejnú kanalizáciu je napojených 1 400

obyvateľov obce, pri dennom nátoku na ČOV asi $107 \text{ m}^3 \cdot \text{d}^{-1}$. Produkcia odpadových vôd na obyvateľa je $76,5 \text{ l} \cdot \text{obyv}^{-1} \cdot \text{deň}^{-1}$.

Čerpacia stanica slúži na prečerpávanie splaškových odpadových vôd z kanalizácie do ČOV. Celkový objem komory stanice je $28,5 \text{ m}^3$, užitočný objem $14,0 \text{ m}^3$ a prevádzkový objem $2,1 \text{ m}^3$ (600 mm pod prítokovým potrubím). Obsahuje dve čerpadlá s výkonom á $32,7 \text{ l} \cdot \text{s}^{-1}$.

Čistiareň odpadových vôd typu Ecofluid je mechanicko-biologická čistiareň s aktiváciou (tab. č. 20). Po stavebnej stránke je vybudovaná pre 1.200 ekvivalentných obyvateľov (EO) po stránke technologickej na kapacitu 600 EO. Pre potreby čistenia odpadových vôd v obci sú vybudované po stavebnej stránke dva reaktory. Strojnotechnologickým zariadením je vybavený jeden biologický reaktor.

Čistiareň odpadových vôd, projektované množstvo a kvalita odpadových vôd

Tabuľka č. 20

Parameter	Rozmer	Jeden reaktor	Celková projektovaná kapacita
Priemerné celkové množstvo odpadových vôd	m^3/d	90	180
	m^3/h	3,75	7,5
	l/s	0,16	2,1
Maximálny prietok	m^3/h	11,35	22,7
	l/s	3,15	6,3
Kapacita vyjadrená ako BSK_5	kg/d	36	72
Kapacita vyjadrená ako CHSK_{Cr}	kg/d	54	108
Kapacita vyjadrená ako NL	kg/d	33	66
Kapacita (počet EO)	-	600	1 200
Kanalizácia	-	delená	delená
Režim vypúšťania odpadových vôd	-	kontinuálne	kontinuálne

Spracoval: E.B.D. Kežmarok, s.r.o. Zdroj údajov: W-Control, s.r.o. Poprad

Skutočné množstvá vyčistených odpadových vôd majú pomerne vyrovnanú stabilnú úroveň (tab. č. 21) a rokoch 2005 až 2013 dosahovali v priemere $39.085 \text{ m}^3 \cdot \text{rok}^{-1}$.

Priemerné množstvo vyčistených odpadových vôd v rokoch 2005 až 2013

Tabuľka č. 21

		Priemerné množstvo vyčistených odpadových vôd v rokoch			
		2005-2007	2008-2010	2011-2013	2005-2013
Q_{24}	$\text{m}^3 \cdot \text{mes}^{-1}$	3 043	3 441,4	3 287	3 257,1
	$\text{m}^3 \cdot \text{d}^{-1}$	100	113,1	108,1	107,1
	$\text{l} \cdot \text{s}^{-1}$	1,2	1,3	1,3	1,3

Spracoval: E.B.D. Kežmarok, s.r.o. Zdroj údajov: W-Control, s.r.o. Poprad

Vyčistené odpadové vody odtekajú do recipientu Holumnického potoka. Odtokové potrubie DN 300 mm ústi do výustného objektu ľavobrežnej hrádze potoka. Samostatným rozhodnutím²² boli stanovené podmienky povolenia na vypúšťanie komunálnych odpadových vôd a stanovené nasledovné limity množstva a kvality vyčistenej odpadovej vody uvedené v tabuľke č. 22.

²² rozhodnutie číslo ObÚŽP 4-003/2004-Hc zo dňa 17.08.2004 vydané ObÚŽP v Kežmarku

Povolené limity množstva a kvality vyčistenej odpadovej vody

Tabuľka č. 22

Ukazovateľ	Koncentračné limity (mg/l)		Bilančné limity	
	p	m	kg/d	t/r
BSK ₅	20	30	3,6	1,31
CHSK _{Cr}	60	135	10,8	3,94
NL	30	60	5,4	1,97
Množstvo vypúšťaných vôd		l/s	m ³ /d	m ³ /rok
		2,1	180	65 700
Maximálny prietok		6,3	-	-
Režim vypúšťania odpadových vôd			kontinuálne	

Spracoval: E.B.D. Kežmarok, s.r.o. Zdroj údajov: W-Control, s.r.o. Poprad

Kvalita odpadovej vody na odtoku z ČOV sa v rokoch 2005 až 2014 pohybovala v ukazovateli BSK₅ od 1,0 do 22,5 mg.l⁻¹, v ukazovateli CHSK od < 5 do 45,2 mg.l⁻¹, v ukazovateli NL sa pohybovali hodnoty od 2,0 do 27,0 mg.l⁻¹. V ukazovateli CHSK došlo trikrát k miernemu prekročeniu „p“ limitu, „m“ limit prekročený nebol. V ostatných ukazovateľoch nedošlo k prekročeniu „p“ limitu ani „m“ limitu, čo je v súlade s NV č.269/2010 príloha č.8 Z.z. Garantované parametre dodávateľa technológie boli dodržané vo všetkých ukazovateľoch.

Strojnotechnologická linka ČOV pre 600 EO bola uvedená do prevádzky v roku 1999, je v prevádzke 15 rokov. Je technicky a morálne opotrebovaná primerane dobe svojej prevádzky. Po stránke hydraulikej je technologická linka pre 600 EO vytiažená na 119 %, po stránke látkovej a tým i využitia celkovej kapacity ČOV na asi 70 %.

Vodovodná a kanalizačná sieť sú vo vlastníctve obce a spravuje ich firma W-Control, s.r.o. Poprad, Partizánska 687/88, 058 01 Poprad.

V návrhu územného plánu je potrebné uvažovať s vybavením strojnotechnologického zariadenia pre druhý biologický reaktor, čím sa celková kapacita ČOV navýši na 1 200 EO.

K. Požiadavky na ochranu prírodnej a urbanizovanej krajiny

K.1 Požiadavky na ochranu prírody, tvorbu krajiny a zabezpečenie ekologickej stability územia

Krajine dominuje lesohospodárska pôda, ktorá zaberá 66,9 % chotára obce. Pri poľnohospodárskej pôde prevládajú trvalé trávne porasty doplnené ornou pôdou (tab. č. 23). Index krajinej štruktúry, vyjadrujúci pomer poľnohospodárskej, lesnej a ostatnej pôdy ($KI = PP : LP : OP$) bol v 80 a 90-tych rokoch 20. storočia na úrovni Slovenskej republiky 5:4:1. V regiónoch s prevládajúcim nížinným reliéfom je 8:1:1 a s prevládajúcim horským (*montánnym*) reliéfom je 3:6:1. V riešenom území je index krajinej štruktúry 4:10:1 čo potvrdzuje horský reliéf chotára.

Druh pozemkov chotára obce Ihl'any

Tabuľka č. 23

Druh		Výmere v m ²	Podiel	Poznámka
Zastavané územie		476.650	1,68 %	100%
Mimo zastavaného územia		27.979.500	98,32 %	
Lesné pozemky		19.049.285	66,9 %	100%
Vodné plochy		59.775	0,2 %	
Zastavané plochy a nádvoria		422.866	1,5 %	
Ostatné plochy		1.479.096	5,2 %	
Poľnohospodárska pôda		7.445.128	26,2 %	
v tom	Orná pôda	993.850	13,4 %	100 %
	Chmeľnice	0	0	
	Vinice	0	0	
	Záhrady	136.215	1,8 %	
	Ovocné sady, vinice, chmeľnice	0	0	
	Trvale trávne porasty	6.315.063	84,8 %	
Spolu chotár obce Ihl'any, t.j. kat. územia Majerka a Stotince		28.458.150	100 %	

Spracoval: E.B.D. Kežmarok, s.r.o., Zdroj: Katastrálny portál GKÚ Bratislava, stav registra C, október 2017, (UHDP)

Neprehliadnuteľnými krajinnými dominantami vnímateľnými takmer z celého riešeného územia sú tatranské štíty, hrebene Spišskej Magury a masív Čiernej hory s Ihlou.

Riešené územie nie je súčasťou národných veľkoplošných chránených území ochrany prírody, ani ich ochranných pásiem. Nenachádzajú sa tu maloplošné chránené územia, či prvky druhovej ochrany.

Významná časť chotára je súčasťou Chráneného vtáčieho územia Levočské vrchy²³, ktoré patrí do západoeurópskej sústavy chránených území Natura 2000. Chránené územie sa vyhlásilo na účel zabezpečenia priaznivého stavu biotopov druhov vtákov európskeho významu a biotopov sťahovavých druhov vtákov bociana čierneho, d'atľa

²³ vyhl. MŽP SR č. 434/2012 Z.z., ktorou sa vyhlasuje Chránené vtáčie územie Levočské vrchy

trojprstého, chriašteľa poľného, jariabka hôrneho, kuvika kapcavého, kuvika vrabčieho, muchárika sivého, orla krikľavého, orla skalného, prepelice poľnej, rybárika riečného, sovy dlhochvostej, strakoša sivého, tesára čierneho, tetova hlucháňa, tetova hol'niaka, včelára lesného, výra skalného a žlny sivej a zabezpečenia podmienok ich prežitia a rozmnožovania.

Z prvkov regionálneho systému ekologickej stability do riešeného územia zasahuje napr. regionálny a nadregionálny biokoridor, regionálne biocentrum Levočské vrchy či nadregionálne biocentrum Ihla.

Pri spracovaní návrhu územného plánu obce, resp. jeho zmien alebo doplnkov:

- 1) Definovať krajinný obraz a krajinný ráz riešeného a záujmového územia obce Ihľany, vrátane antropogénnych a krajinných dominánt, a popísať ich vplyv na rekreačný potenciál obce.
- 2) Vyhľadať a určiť stanovišťa pre skúmanie vplyvu navrhovaných stavieb na krajinný obraz (exponované diaľkové pohľady na obec a z obce). Pri hľadaní stanovišť zohľadniť turistické trasy a cyklotrasy v záujmovom území.
- 3) Pri krajinnom obraze a krajinnom ráze vychádzať z Metodiky identifikácie a hodnotenia charakteristického vzhľadu krajiny, MŽP SR Bratislava, 2010, Vestník MŽP SR 1b/2010.
- 4) Pozdĺž tokov zachovať disponibilné plochy pre výsadbu sprievodnej a brehovej vegetácie v minimálnej šírke 20 m, predovšetkým mimo zastavaného územia.
- 5) Minimalizovať zásahy do územia Natura 2000.
- 6) Prvky ÚSES na všetkých úrovniach akceptovať ako záujmové územia ochrany prírody, t.j. ako územia s ekostabilizačnou funkciou a nezasahovať do nich takými aktivitami, ktorými by bola narušená ich funkcia. Potoky zahrnúť medzi prvky ÚSES.
- 7) Vo výkrese ochrany prírody a krajiny:
 - zdokumentovať chránené územie, vrátane chránených druhov rastlín a živočíchov,
 - vyznačiť prvky ÚSES na všetkých hierarchických úrovniach vrátane miestnej úrovne.
- 8) Zaoberať sa návrhom zmeny krajinnej štruktúry z lesnej pôdy a trvalých trávnych porastov v prospech ornej pôdy.
- 9) Technické zásahy do krajiny navrhovať tak, aby sa predišlo oslabeniu územného systému ekologickej stability. Komunikácie situovať podľa možností mimo nivy tokov. Premostenia tokov navrhovať tak, aby bola zachovaná funkčnosť hydrických biokoridorov.
- 10) Navrhnuť revitalizačné a stabilizačné opatrenia v krajine, čím sa posilnení aj územný systém ekologickej stability.

- 11) Inundačné pásma vodných tokov podľa možnosti posilniť vegetačnými úpravami v rozsahu a zložení potenciálnych biotopov.
- 12) Navrhnuť nezastaviteľné plochy pre zachovanie funkčnosti územného systému ekologickej stability.
- 13) Navrhnuť regulatívy zastavanosti rekreačného územia a tým vytvorenia reálnej podoby rekreačnej funkcie s vysokou kvalitou životného prostredia človeka.
- 14) Navrhnuť výškové regulatívy zástavby s cieľom rešpektovať výnimočný krajinný ráz územia.
- 15) Špecifikovať plochy pre realizáciu náhradnej výsadby drevín za asanované dreviny.
- 16) Nevytvárať bariéry na tokoch.
- 17) Stabilizovať plochy zo skupinovou a líniovou nelesnou drevinnou vegetáciou mimo zastavané územia a tieto vymedziť ako plochy s ekostabilizačnou funkciou.
- 18) Odporúča sa neumiestňovať v alúviách vodných tokov zástavbu, ktorá by následne vyžadovala realizáciu technických protipovodňových opatrení/stavieb a v enklávach podmáčaných a zamokrených plôch v ostatnom území vylúčiť návrhy na stavebnú činnosť a iné zásahy.

K.2 Požiadavky na ochranu prírodných zdrojov, vrátane ložísk nerastov

Ochrana vodných zdrojov

V chotári sa nenachádza chránená vodohospodárska oblasť, prírodné liečivé vody alebo prírodné minerálne vody. Riešené územie má nad obcou v povodí Holumnického potoka obecné zdroje podzemnej pitnej vody, ktoré sú tvorené prameňmi Zimná studňa, Kotlíky a Lesný mlyn. V chotári sa nachádzajú taktiež vodné toky Majerka, Ihla, Kobylí potok, Peklo, Bleskovec, Krížoveský potok a viaceré bezmenné vodné toky²⁴. Poľnohospodárske pozemky využívané v obci Ihľany nie sú ustanovené za zraniteľné oblasti.

Holumnický potok, hydrologické povodie č. 3-01-03-045, 043, je zaradený v zozname vodohospodársky významných vodných tokov²⁵. Holumnický potok s bezmennými prítokmi a potok Bleskovec sú v správe SVP Banská Štiavnica, OZ Košice, správa povodia Dunajca a Popradu v Poprade.

Chotár obce Ihľany sa nachádza na Levočskej panve, ktorá patrí medzi vymedzené oblasti geotermálnej energie Slovenska. Západná časť chotára patrí do oblasti Levočská panva, západná a južná časť (č. 13) a východná časť chotára do oblasti Levočská panva, severná časť (č. 22).

²⁴ mapový klient ZB GIS, verzia 2.0 (ÚGKK SR)

²⁵ vyhl. MŽP SR č. 211/2005 Z.z.

Ochrana nerastných surovín

V chotári obce Ihl'any nie sú evidované objekty, na ktoré by sa vzťahovala ochrana ložísk nerastných surovín, prieskumné územie pre vyhradený nerast, alebo staré banské diela.

V návrhu územného plánu obce:

- 1) Chrániť zdroje podzemnej pitnej vody ochrannými pásmami.
- 2) Pozdĺž brehov vodohospodársky významného toku ponechať pre výkon správy vodných tokov²⁶ voľný nezastavaný (manipulačný) pás šírky 10 m a ostatných vodných tokov 5 m pozdĺž oboch brehov.
- 3) V rámci odvádzania dažďových vôd z novonavrhovaných spevnených plôch realizovať opatrenia na zadržanie povrchového odtoku v lokalite a opatrenia na zachytávanie plávajúcich látok tak, aby nebola zhoršená kvalita vody v recipiente.²⁷

K.3 Požiadavky na ochranu kultúrneho dedičstva

Z chotára obce Ihl'any pochádzajú z viacerých polôh nálezy štiepanej kamennej industrie z praveku, ktorý na území Slovenska končí vznikom Svätoplukovej ríše.

Podľa stredovekých prameňov ležala v blízkosti Majerky zaniknutá stredoveká dedina Borkút. V Centrálnnej evidencii archeologických nálezísk vedenej Archeologickým ústavom SAV v Nitre sú evidované dve archeologické lokality:

- Centrum Stotiniac s areálom grécko-katolíckeho chrámu sv. Michala archaniela, neskorý stredovek (13. - 15. storočie), včasný a neskorý novovek (16. - 19. storočie) - sídlisko, sakrálny areál s prikostolným cintorínom.
- Centrum Majerky s areálom rímskokatolíckeho kostola sv. Martina biskupa a evanjelického a.v. kostola, neskorý stredovek (13. - 15. storočie) včasný a neskorý novovek (16. - 19. storočie) - sídlisko, sakrálny areál s prikostolným cintorínom.

Na území obce je v Ústrednom zozname pamiatkového fondu, v registri nehnuteľných národných kultúrnych pamiatok (ďalej len „ÚZPF“) evidovaný:

- ❖ prevažne v klasicizujúcom barokovom slohu postavený jednoloďový, jednopodlažný evanjelický a.v. kostol súpisné číslo 126, č. ÚZPF 885 v Majerke z roku 1787,
- ❖ ranogotický, jednoloďový, jednopodlažný s päťpodlažnou vežou gréckokatolícky chrám sv. Michala archanjela súp. č. 254, č. ÚZPF 886 v Stotinciach z 80. rokov 13. storočia a
- ❖ pomník padlým v Slovenskom národnom povstaní, č. ÚZPF 1398 z roku 1959 pod vrchom Ihla za obcou.

²⁶ § 49 zákona č. 364/2004 Z.z. o vodách

²⁷ § 36 ods. 17 zákona č. 364/2004 Z.z. vodný zákon a § 9 NV SR č. 269/2010 Z.z.

V návrhu rešpektovať chránené národné kultúrne pamiatky, archeologické lokality, prípadné ďalšie objekty pamiatkového záujmu a formulovať spôsob a rozsah možných zásahov²⁸.

Do grafickej a textovej časti územnoplánovacej dokumentácie vyznačiť národné kultúrne pamiatky vhodnou grafickou značkou, podobne je možné vyznačiť a zahrnúť pamätihodnosti obce, pokiaľ si obec v priebehu spracovania návrhu územného plánu vytvorí ich zoznam.

V spolupráci s orgánmi ochrany pamiatkového fondu definovať podmienky a postup ochrany evidovaných archeologických nálezísk, vrátane postupu v prípade nájdenia veci pamiatkovej hodnoty mimo povoleného výskumu.

K.4 Požiadavky na ochranu všetkých ďalších chránených území a ich ochranných pásiem

V návrhu zakresliť a rešpektovať existujúce ochranné pásma cintorínov²⁹, lesa³⁰ a roľníckeho (poľnohospodárskeho) dvora. Zároveň zhodnotiť rozsah vyhláseného pásma hygienickej ochrany hospodárskeho dvora JRD Ihl'any³¹.

L. Požiadavky z hľadiska ochrany trás nadradených systémov dopravného a technického vybavenia územia

Z nadradených systémov dopravného vybavenia Slovenskej republiky riešeným územím neprechádza žiadna existujúca alebo navrhovaná trasa.

Z nadradených systémov technického vybavenia západným okrajom chotára prechádza elektrická linka vzdušných rozvodov č. 6410 veľmi vysokého napätia 110 kV z transformovne Kežmarok a stl plynovod Holumnica - Jurské - Ihl'any.

V návrhu v primeranej miere rešpektovať existujúce trasy vvn a vn rozvodov elektrickej energie³² a stl plynovodu³³, vrátane ich ochranných a bezpečnostných pásiem v súlade s platným zákonom.

²⁸ list Krajského pamiatkového úradu Prešov z 21.04.2017 č. KPUPO-2017/9225-2/30256/OL

²⁹ § 15 ods. 7 zákona NR SR č. 131/2010 Z.z. o pohrebníctve

³⁰ § 10 zákona NR SR č. 326/2005 Z.z. o lesoch

³¹ územné rozhodnutie č. j. ÚPaSP 1549/88-Ži vydané ONV v Poprade dňa 15.8.1988

³² § 43 zákona NR SR č. 251/2012 Z.z. o energetike

³³ § 79 zákona NR SR č. 251/2012 Z.z. o energetike

M. Požiadavky vyplývajúce z bezpečnostných rizík obyvateľstva

M.1 Požiadavky vyplývajúce zo záujmov obrany štátu

V návrhu územného plánu rešpektovať vo vzťahu k obrane štátu záujmové sféry stanovené Ministerstvom obrany Slovenskej republiky, správou nehnuteľného majetku a výstavby v Košiciach, ako špeciálnym stavebným úradom a dotknutým orgánom štátnej správy, pri rešpektovaní mierky a stupňa územného plánu.

M.2 Požiadavky vyplývajúce zo záujmov civilnej ochrany obyvateľstva

Zariadenia civilnej ochrany sú ochranné stavby a stavby alebo ich časti a technologické súčasti, ktoré sú predurčené na plnenie úloh civilnej ochrany, pričom za ochranné stavby sa na účely zákona o civilnej ochrane obyvateľstva³⁴ považujú ochranné a úkrytové priestory všetkých kategórií a typov, chránené pracoviská, ktoré slúžia civilnej ochrane. V obci v súčasnosti nie sú vybudované žiadne väčšie zariadenia civilnej ochrany. Ukrytie obyvateľov je riešené individuálne, formou jednoduchých úkrytov budovaných svojpomocne, nakoľko väčšia časť objektov je podpivničená a pivničné priestory môžu slúžiť pre ukrytie obyvateľstva.

Podľa stavebného zákona a jeho vykonávacej vyhlášky³⁵, sa na úrovni územného plánu obce samostatná doložka civilnej ochrany nespracováva. Ukrytie obyvateľstva bude potrebné zabezpečiť v zmysle vyhlášky MV SR³⁶, ktorá upravuje druh a rozsah stavebnotechnických požiadaviek zariadení civilnej ochrany zameraných na ochranu života, zdravia a majetku, ktoré nie sú upravené osobitným predpisom³⁷, technické podmienky zariadení civilnej ochrany na utváranie predpokladov na znižovanie rizík a následkov po vyhlásení mimoriadnej situácie a v čase vojny a vojnového stavu.

Osobitne bude potrebné sledovať možnosti ukrytia obyvateľstva v miestach ich väčšieho výskytu. Pri výstavbe väčších komplexov bude potrebné podporiť projekty s podzemnými pivničnými priestormi, kde sa dajú realizovať úkryty pre obyvateľstvo pri vzniku mimoriadnych udalostí.

V návrhu územného plánu rešpektovať požiadavky orgánov civilnej ochrany obyvateľstva zodpovedajúce platnej legislatíve a riešiť ochranu obyvateľstva v rozsahu metodiky spracovania územného plánu obce.

³⁴ zákon NR SR č. 42/1994 Z.z. o civilnej ochrane obyvateľstva v znení neskorších predpisov

³⁵ vyhláška MŽP SR č. 55/2001 Z.z. o územnoplánovacích podkladoch a územnoplánovacej dokumentácii

³⁶ vyhláška MV SR č. 532/2006 Z.z. o podrobnostiach na zabezpečenie stavebno-technických požiadaviek a technických podmienok zariadení civilnej ochrany v znení neskorších predpisov

³⁷ (§ 43d až 43g stavebného zákona)

M.3 Požiadavky vyplývajúce z hasičskej ochrany

V návrhu územného plánu je vo vzťahu k ochrane obyvateľstva proti ohňu, potrebné riešiť najmä:

- zabezpečenie vyhovujúcich zdrojov vody na hasenie požiarov a odberných miest vhodných na odber vody na hasenie mobilnou hasičskou technikou, alebo jej vecnými prostriedkami
- prístupové komunikácie a ďalšie vyhovujúce zariadenia na protipožiarny zásah pri rešpektovaní mierky a stupňa územného plánu.

M.4 Požiadavky vyplývajúce z ochrany pred povodňami

V chotári obce Ihľany je nad zastavaným územím obce Holumnický potok s viacerými prítokmi. Na riešenom území je taktiež pramenná oblasť Križovoveského potoka a vodného toku bleskovec, ktoré sú nad zastavaným územím obce Krížová Ves. Vodné toky v riešenom území pretekajú neupravenými korytami vrátane úsekov v zastavanom území Ihľan.

Kapacita Holumnického potoka a jeho prítokov nie je dostatočná na odvedenie návrhového prietoku povodne so strednou pravdepodobnosťou opakovania priemerne raz za 100 rokov (Q_{100}). Mapy povodňového ohrozenia a rizika sú spracované v rkm 7,500 - 9,700 (geografická oblasť Ihľany) vrátane záplavových čiar s rôznou strednou pravdepodobnosťou opakovania povodne.

Rozsah inundačných území uvedených tokov podľa platnej legislatívy nebol určený. Hydromelioračné zariadenia sa na území chotára obce nenachádzajú.

Pri spracovávaní územného plánu:

- 1) Zdokumentovať odtokové pomery v riešenom území, príp. potrebu regulácie vodných tokov.
- 2) Preveriť ohrozenie existujúcej a navrhovanej zástavby obce a v prípade potreby riešiť úpravu koryta tokov na Q_{100} ročnú vodu, pri zohľadnení požiadaviek štátnej ochrany prírody.
- 3) Identifikovať lokality ohrozujúce pri prudkých dažďoch súčasnú, alebo navrhovanú urbanizovanú krajinu a navrhnúť opatrenia na jej ochranu.
- 4) Rešpektovať prirodzené záplavové územie tokov a prípadnú výstavbu situovať mimo územie ohrozeného povodňami³⁸.
- 5) Do grafickej časti návrhu zakresliť a v legende vyznačiť záplavovú čiaru Q_{100} , dodanú správcom vodného toku.
- 6) Do záväznej časti návrhu v primeranej miere zapracovať nasledovné:
 - a) Pri návrhu nových lokalít v blízkosti vodných tokov ktoré nemajú spracované mapy povodňového ohrozenia a rizika rešpektovať prirodzené záplavové územie, ktoré vychádza z minuloročných povodní (rok 2016).

³⁸ § 20 zákona NR SR č. 7/2010 Z.z. o ochrane pred povodňami

- b) V prípade návrhu nových lokalít navrhnuť opatrenia na zdržanie povrchového odtoku dažďových vôd zo spevnených plôch (z komunikácii, spevnených plôch a striech RD), prípadne iných stavebných objektov) v úrovni minimálne 60 % z výpočtového množstva pre návrhový 15 min dážď na pozemku stavebníka tak, aby nedochádzalo k zhoršeniu odtokových pomerov v recipiente.
- c) V rámci odvádzania dažďových vôd z novonavrhovaných spevnených plôch realizovať opatrenia na zachytávanie plávajúcich látok tak, aby nebola zhoršená kvalita vody v recipiente³⁹

³⁹ § 36 ods. 17 vodného zákona č. 364/2004 a § 9 NV SR č. 269/2010 Z.z.

N. Požiadavky na riešenie priestorového usporiadania a funkčného využívania územia

Pri riešení územného plánu vychádzať z nasledovných zásad:

- 1) K obci Ihľany sa z pohľadu ďalšieho urbanistického rozvoja správať ako k samostatnému vidieckému sídlu s dvomi centrami, ktoré má vyvážené funkcie bývania, pôdohospodárstva a rekreácie, pričom vytvára dostatočné pracovné príležitosti pre všetkých svojich ekonomicky aktívnych obyvateľov.
- 2) Pre podporu rozvoja funkcie cestovného ruchu v obci navrhnúť, mimo chráneného vtáčieho územia, rekreačné územie obce s vybavením pre rekreačné činnosti, športové aktivity a služobné byty založené na možnostiach voľnej krajiny Levočských vrchov.
- 3) Pre zachovanie trvalo udržateľného rozvoja obce:
 - a. urbanizovať krajinu v rekreačnom území so značným podielom zelene, ktoré je v dvoch bodoch prepojené s existujúcim zastavaným územím obce dopravnou alebo technickou infraštruktúrou,
 - b. vzhľadom na kvalitu ornej pôdy za medzu potravinovej dostatočnosti⁴⁰ katastrálneho územia považovať 0,18 ha ornej pôdy evidovanej v katastri⁴¹ na trvalo bývajúceho obyvateľa,
 - c. v katastrálnych územiach nedosahujúcich medzu potravinovej dostatočnosti nerozširovať existujúce a nevytvárať nové plochy na bývanie,
 - d. považovať ciele udržateľného rozvoja obce Ihľany, ich indikátory a čiastkové ciele uvedené v tab. č. 25 tohto zadania vrátane trendov ich vývoja za záväzné.
- 4) Z hľadiska hmotovej kompozície troch základných kategórií stavieb (obytné; rekreačné a športové; priemyselno-poľnohospodárske) okrem rozhládne nenavrhovať dominantné výškové a priestorové štruktúry.
- 5) Návrhy zmien a doplnkov Územného plánu obce Ihľany, ktoré nebudú v súlade so zásadami číslo 1 až 5 kapitoly N tohto zadania, si vyžadujú spracovanie nového územného plánu obce.

Pri riešení priestorového usporiadania a funkčného využitia územia:

- 6) Zohľadňovať špecifické prírodné a krajinné prostredie územia a pri rozvoji jednotlivých činností dbať na zamedzenie, resp. obmedzenie možných negatívnych dôsledkov týchto činností na krajinné a životné prostredie vidieckeho priestoru.
- 7) Navrhovanú novú výstavbu riešiť v maximálnej miere v rámci súčasne zastavaného územia.

⁴⁰ Vilček

⁴¹ § 9 písm. a) katastrálneho zákona (zák. č. 162/1995 z.z.)

8) Mimo rekreačného územia vylúčiť rozširovanie rekreačných útvarov vo voľnej krajine.

9) Pre rekreačné územie stanoviť celkovú výmeru a návštevnosť.

Zhodnotiť možnosti a stanoviť podmienky zmeny účelu využitia súčasných obytných objektov na zariadenia turizmu a rekreácie.

O. Požiadavky na riešenie bývania, občianskeho vybavenia, sociálnej infraštruktúry a výroby

O.1 Požiadavky na riešenie bývania

Podľa výsledkov sčítania obyvateľov z roku 2011 je v obci Ihľany celkom 215 domov. Trvalo obývaných je 185 domov, z toho 166 v rodinných domoch, 17 v bytových domoch a 2 sú iné. Trvalo obývaných je 324 bytov, z toho je 229 bytov v rodinných domoch a 95 v bytových domoch (pomer 2,4 : 1).

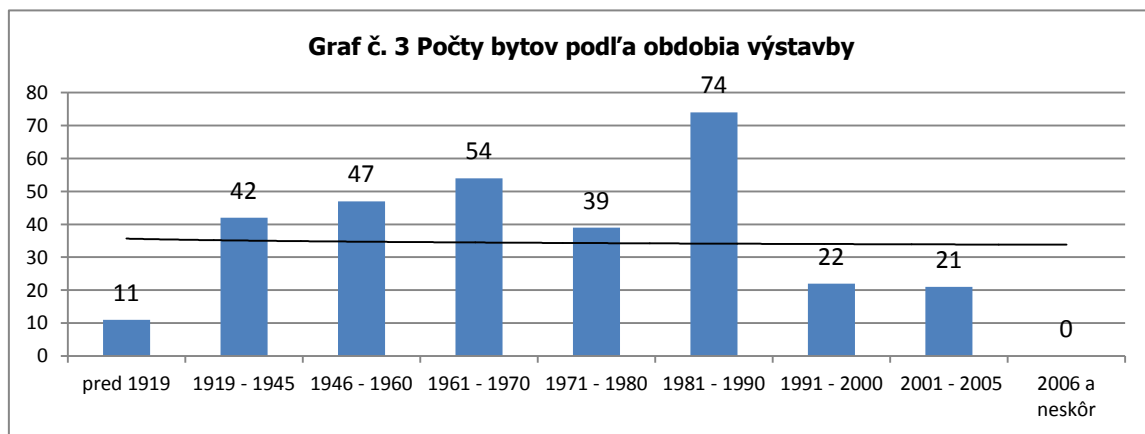
Trvalo obývané byty v roku 2011

Tabuľka č. 24

	Obývané		
	byty		domy
	spolu	v rodinných domoch	
Majerka	114	112	79
Stotince	213	117	106
Ihľany	327	229	185

Bytov spolu je 353, z toho v bytových budovách 353 a nebytových budovách je 0 bytov. Obývaných je 324 bytov a 29 bytov je prázdnych, neobývaných. Bytových budov s jedným bytom je 147, s dvoma bytmi 66 a tromi alebo viac bytmi 140.

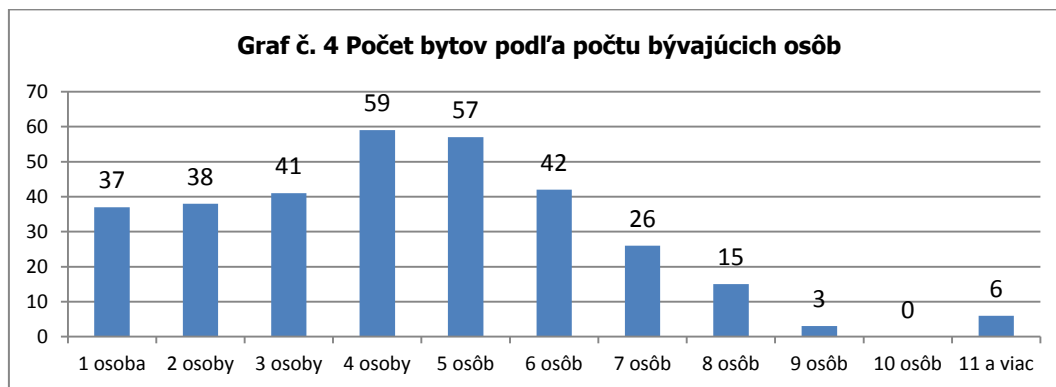
Do roku 1945 bolo postavených 43 obývaných domov, 105 do roku 1990, do roku 2000 celkom 11 a neskôr 12 obývaných domov. Z pohľadu bytov do roku 1945 bolo postavených 53 bytov, v období 1946 až 1991 postavili 214 bytov a po roku 1991 bolo postavených 43 bytov. Vek nebol zistený pri 43 bytoch (graf č. 3).



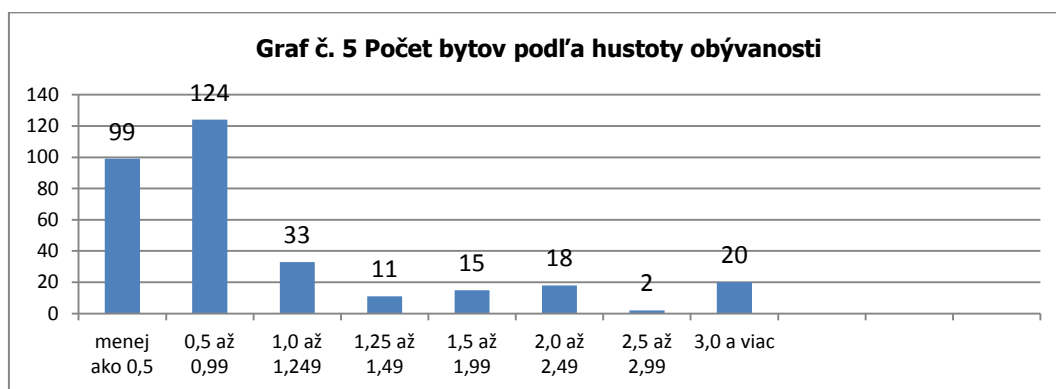
Na 1000 obyvateľov pripadá 246,5 všetkých bytov (okres Kežmarok 232 bytov). Menej ako 40 m² má 86 bytov, 40 až 80 m² má 103 bytov, 81 až 120 m² má 97 bytov a viac ako 120 m² má 36 bytov v RD.

Podľa formy vlastníctva bolo 165 obývaných domov vo vlastníctve fyzických osôb, 10 obecných a 2 iné. Z pohľadu bytov je najviac 249 bytov fyzických osôb a 18 obecných bytov.

Z hľadiska úrovne bývania je najviac bytov obývaných štyrmi osobami (59 bytov) a najmenej deviatimi osobami (3 byty). Prehľad počtu obyvateľov v byte je uvedený v grafe č. 4.



Z pohľadu hustoty obývanosti sú najpočetnejšie byty kde na jedného obyvateľa pripadá od 0,5 do 1,0 obytnej miestnosti, čo svedčí o vysokej hustote obývanosti bytov a potrebe jej zníženia. Prehľad počtu bytov podľa hustoty obývanosti je uvedený v grafe č. 5.



Obložnosť bytového fondu dosiahla hodnotu 4,38 trvale bývajúcich osôb na jeden trvale obývaný byt (okres KK 4,31, Prešovský kraj 3,44 a Východné Slovensko 3,2).

Pre priblíženie úrovne kvalitného bývania priemeru Východného Slovenska a Prešovského kraja je žiaduce zníženie terajšej obložnosti bytového fondu v obci, jej priblíženie úrovni 3,3 trvale bývajúcich obyvateľov na 1 byt, a zvýšenie kvality existujúceho bytového fondu.

Podľa Atlasu rómskych komunít na Slovensku, 2013 bolo v obci s 1.460 obyvateľmi 73,4 % zastúpenie Rómov (1.072 obyvateľov), ktorí sú koncentrovaní vo vnútri obce a taktiež segregovaní v osade vzdialenej 150 m od obce. Obydlí vo vnútri obce je 72

a segregovaných 22. Všetkých 94 obydľí zároveň leží v zastavanom území obce (intravilán). Obydlie bolo pre potreby atlasu zadefinované ako akýkoľvek objekt, ktorý je obývaný bez ohľadu na jeho typ a legálnosť či nelegálnosť. Za typ obydľia sa považovali byty v bytových domoch, murované domy, drevené domy, nebytové budovy (budovy, ktoré nie sú určené na bývanie), chatrče, unimobunky a iné objekty. Na jedno takto definované obydlie pripadlo 11,4 obyvateľov.

Požiadavky na riešenie rozvoja bývania:

- 1) pri návrhu vybavenosti obce Ihl'any v oblasti bývania vychádzať z metodické príručky "Štandardy minimálnej vybavenosti obcí, MŽP SR, Bratislava, 2002",
- 2) navrhnuť rozvojové plochy potrebné pre zvýšenie kvality bývania, vrátane základného občianskeho vybavenia, vyplývajúce zo zvýšenia kvality sociálneho prostredia,
- 3) Vytvoriť podmienky pre dosiahnutie minimálneho štandardu 3,3 obyvateľov na 1 byt z celkového bytového fondu.
- 4) rozvoj funkcie bývania riešiť malopodlažnou bytovou zástavbou:
 - a. Pri navrhovaní rozvojových plôch bývania je treba vychádzať zo zhodnotenia zastavaných území obce a neobývaných bytov. Novú bytovú výstavbu riešiť v rámci súčasne zastavaného územia obce v prielukách a rekonštrukciami a modernizáciou existujúceho stavebného fondu obce.
 - b. Pri nových bytoch v rodinných domoch a bytových domoch zachovať súčasný podiel bývania v prospech rodinných domov.
 - c. Rozvojové plochy bývania mimo zastavaného územia, definovaného podľa správy katastra, nenavrhovať.

O.2 Požiadavky na riešenie občianskeho vybavenia a sociálnej infraštruktúry

Obec je vybavená základnou občianskou vybavenosťou. V obci je materská škola a základná škola pre 1 až 4 ročník. Najbližšia plne organizovaná škola, lekáreň a ambulancie všeobecného lekára, pediatra a gynekológa sú vzdialené 9 km v Holumnici.

Obec má jeden kultúrny dom, tri kostoly s farou a dve reštaurácie, pohostinstvá alebo krčmi. Policajná stanica alebo úradovňa sa v obci nenachádza a podobne pošta ani bankomaty. Najbližšia pošta je vzdialená 6 km a bankomaty 9 km.

Základná sieť sociálnych služieb na území obce nie je vybudovaná. Celkovo populácia obce demograficky mladne, čo zvyšuje nároky na starostlivosť o matku a dieťa, vzdelávacie a výchovné inštitúcie. Problémom ostáva začleňovanie mladých ľudí do pracovného procesu kvôli chýbajúcim pracovným miestam v obci, čo vyvoláva potrebu migrácie za prácou.

V návrhu územného plánu prehodnotiť stav základnej občianskej vybavenosti s ohľadom na spoločensko-ekonomické podmienky, rozvoj obce a jej novej rekreačnej funkcie a dochádzkové vzdialenosti do centier vyššej vybavenosti. Rozšíriť ponuku základnej občianskej vybavenosti. Pri návrhu občianskej vybavenosti a sociálnej infraštruktúry Ihľany:

- 1) zbilancovať a riešiť potreby obce k výhľadovým rokom 2030 a 2040,
- 2) pri bilanciách vychádzať z metodologickej príručky "Štandardy minimálnej vybavenosti obcí, MŽP SR, Bratislava, 2002",
- 3) stanoviť ukazovatele občianskej vybavenosti ako celkové potreby plôch pozemkov, podlažných plôch, resp. objemu pripadajúcich v priemere na 1000 obyvateľov,
- 4) uvažovať so základnými sociálnymi službami pre obyvateľov obce a zaoberať sa ponukou pre starých ľudí.

O.3 Požiadavky na riešenie výroby a ekonomických aktivít

V riešenom území sú aktívne firmy VLM SR, OZ Kežmarok, lesná správa Podolíneč, prevádzka Ihľany, POĽNOSPOL PLUS Ihľany, s.r.o. a SATPOL, s.r.o., Ihľany podnikajúce v oblasti lesného a poľného hospodárstva. Časť obyvateľov sa venuje malej remeselnej a strojárskkej výrobe.

Pri návrhu územno-technických podmienok rozvoja výroby v obci je potrebné:

- ❑ Zachovať a rozvíjať lesné a poľné hospodárstvo a považovať ich za významnú ekonomickú aktivitu.
- ❑ Rozvinúť priemysel cestovného ruchu a považovať ho za významnú ekonomickú aktivitu.
- ❑ Podporovať vznik a rozvoj malých remeselných dielni a strojárskych výrob a považovať ich za významnú ekonomickú aktivitu.
- ❑ V primeranej miere akceptovať požiadavky firiem SATPOL, s.r.o., Ihľany, POĽNOSPOL PLUS Ihľany, s.r.o., Ihľany a VLM SR, OZ Kežmarok, lesná správa Podolíneč, prevádzka Ihľany, z prípravných prác územného plánu obce, na nové funkčné plochy a dobudovanie technickej a dopravnej infraštruktúry obce.
- ❑ Pre zachovanie a rozvoj poľného hospodárstva:
 - zabezpečiť prechody hospodárskych zvierat z maštálí v zastavanom území na pastviny v chotári po oboch stranách cesty III/3099 Holumnica - Majerka,
 - hľadať v chotári plochy v rozsahu 1.000 m² pre ustajnenie hospodárskych zvierat a 400 m² pre skladovanie produkcie a krmív,

- Metódami územného plánovania napomôcť:
 - samosprávnym orgánom obce pri usmerňovaní chovu hospodárskych zvierat a zvierat chovaných v domácnostiach⁴² a
 - chovateľom zvierat pri povinnosti dbať, aby chovom nebolo poškodzované životné prostredie, narušované vzťahy medzi občanmi⁴³ a záujmy priemyslu turistického ruchu.
- V rámci priemyslu cestovného ruchu je potrebné:
 - Navrhnuť nový areál rekreácie, rekreačných aktivít, rekreačného bývania a ubytovania.
 - Podporovať horský letný a zimný turizmus, tranzitný turizmus, poľovníctvo, príp. kúpeľný klimatický turizmus, ako tie druhy a formy turizmu, ktoré sú predmetom medzinárodného záujmu.
 - Nadviazať na medzinárodný turizmus využitím polohy obce. Venovať pozornosť aktívnemu zahraničnému turizmu, cezhraničným vzťahom a malému prihraničnému turizmu. Za zdrojové krajiny zahraničných návštevníkov považovať a návrh ponuky orientovať na obyvateľov Českej a Poľskej republiky, prípadne Ukrajiny.
 - Previazať zámery obce s cieľmi rekreačného a poznávacieho turizmu (Spišská Sobota, Kežmarok, Levoča, Osturňa, Ždiar, Vysoké Tatry, Belianske Tatry, Spišská Magura, Slovenský raj).
 - Viasať lokalizáciu služieb zabezpečujúcich proces rekreácie a turizmu do nového areálu infraštruktúrou prepojeného s existujúcim zastavaným územím obce.

P. Požiadavky z hľadiska životného prostredia

Územné plánovanie sústavne komplexne rieši využívanie územia obce v súlade s princípmi trvalo udržateľného rozvoja a územný plán obce, ktorý je nástrojom územného plánovania, vytvára predpoklady na zabezpečenie udržateľného rozvoja obce Ihl'any.

Agenda 2030 pre udržateľný rozvoj⁴⁴ Organizácie spojených národov z roku 2015 je doposiaľ najkomplexnejším súborom globálnych priorít pre dosiahnutie udržateľného rozvoja. Agenda vyjadruje zámer viesť rozvoj smerom k udržateľnosti a nastaviť aj obecné stratégie a plánovanie tak, aby prispievali k dosiahnutiu globálnych cieľov. V užšom prostredí Európskej únie, koncepcia agendy nadväzuje na európske strategické dokumenty „Ďalšie kroky pre udržateľnú európsku budúcnosť“ a „Revíziu Európskeho rozvojového konsenzu“, predstavené Európskou komisiou v novembri 2016. Slovenská republika sa k implementácii Agendy 2030 prihlásila v dokumente „Východiská

⁴² § 13 zákona č. 337/1998 Z.z. o veterinárnej starostlivosti

⁴³ § 23 ods. 2 písm. g) zákona č. 337/1998 Z.z. o veterinárnej starostlivosti

⁴⁴ Rezolúcia valného zhromaždenia OSN č. A/RES/70/1 z 21.10.2015

implementácie Agendy 2030 pre udržateľný rozvoj" schválenom uznesením vlády č. 95/2016.

Zo 17 cieľov udržateľného rozvoja a 169 súvisiacich čiastkových cieľov Agendy 2030 je po úprave na podmienky obce pre územný plán relevantných 9 cieľov (tab. č. 25).

Ciele udržateľného rozvoja obce pre Územný plán obce Ihl'any

Tabuľka č. 25

Číslo cieľa	Popis	Požadovaný trend
1	Koniec hladu a dosiahnutie potravinovej bezpečnosti (cieľ č. 2 Agendy 2030).	
Indikátor cieľa	Hustota hospodárskych zvierat.	Počet dobytčích jednotiek na ha poľnohospodárskej pôdy.
	Potenciálna potravinová dostatočnosť.	Plocha ornej pôdy pripadajúca na jedného obyvateľa.
Čiastkový cieľ	2.1 Zabezpečiť prístup k bezpečnému, výživnému a dostatočnému jedlu a to po celý rok.	-
	2.3 Zdvojnásobiť poľnohospodársku produktivitu príjmy malých producentov potravín prostredníctvom bezpečného prístupu k pôde a zamestnaniu v nepoľnohospodárskom sektore.	
	2a Zvýšiť investície do vidieckej infraštruktúry.	
2	Kvalitné vzdelávanie (cieľ č. 4 Agendy 2030)..	
Čiastkový cieľ	4.2 Zabezpečiť, aby všetky dievčatá a chlapci mali prístup ku kvalitnému vývoju a starostlivosti v ranom detstve a predškolskému vzdelávaniu tak, aby boli pripravení na základné vzdelávanie.	-
Indikátor cieľa	Prístup k predškolskému vzdelávaniu.	Počet predškolákov na jedno miesto v materskej škole.
3	Pitná voda, kanalizácia (cieľ č. 6 Agendy 2030).	
Indikátor cieľa	Základné hygienické vybavenie.	Podiel obyvateľov, ktorí nemajú v domácnosti základné hygienické vybavenie.
	Kvalita povrchovej vody.	Biochemická spotreba kyslíka v Holumnickom potoku.
Čiastkový cieľ	6.1 Dosiahnuť univerzálny a spravodlivý prístup k bezpečnej a cenovo dostupnej pitnej vode pre všetkých.	-
	6.3 Zlepšiť kvalitu vody znižovaním znečistenia.	
	6.4 Zabezpečiť udržateľné čerpanie a dodávky sladkej vody tak, aby sa riešil nedostatok vody a podstatne znížil počet ľudí, ktorí trpia nedostatkom vody.	
	6.6 Chrániť a obnoviť ekosystémy súvisiace s vodou, vrátane hôr, lesov, mokradí, vodných tokov a podzemných vôd.	
	6b Podporovať a posilňovať účasť miestnych komunít na zlepšovaní manažovania vody a hygieny.	
4	Dostupné a čisté energie (cieľ č. 7 Agendy 2030)..	
Indikátor cieľa	Energetická chudoba.	Podiel obyvateľov neschopných financovať udržanie adekvátneho tepla v byte.
5	Práca a ekonomický rast (cieľ č. 8 Agendy 2030).	
Indikátor cieľa	Miera zamestnanosti vo veku 20 až 64 rokov.	rast
	Miera nezamestnanosti mladých vo veku 15 až 24 rokov.	pokles
	Miera dlhodobej nezamestnanosti	pokles
	Miera ekonomickej aktivity vo veku 15 až 64 rokov	rast
Čiastkový cieľ	8.3 Presadzovať politiky zamerané na rozvoj, ktoré podporujú vytváranie dôstojných pracovných miest a povzbudzujú formalizáciu a rast mikro, malých a stredných podnikov.	-
	8.4 Progresívne zlepšiť efektívne využívanie zdrojov a snažiť sa oddeliť ekonomický rast od poškodzovania životného prostredia.	
	8.5 Dosiahnuť plné a produktívne zamestnanie a dôstojnú prácu pre všetky ženy a mužov.	
	8.6 Podstatne znížiť podiel mladých ľudí, ktorí nemajú zamestnanie, vzdelanie, alebo odbornú výučbu.	
	8.7 Vypracovať a implementovať politiky pre presadzovanie udržateľného cestovného ruchu, ktorý tvorí pracovné miesta a presadzuje miestnu kultúru a produkty.	
6	Udržateľná obec (cieľ č. 11 Agendy 2030).	
Indikátor cieľa	Znečistenie ovzdušia tuhými látkami.	Koncentrácia poletujúcich malých častíc PM 10 a PM 2,5.
	Miera recyklácie komunálneho odpadu.	Podiel recyklovaného komunálneho odpadu z celkového vytvoreného množstva komunálneho odpadu.
	Úroveň obtiažnosti v prístupe k verejnej doprave.	pokles
Čiastkový cieľ	11.1 Zabezpečiť pre všetkých prístup k primeranému, bezpečnému a cenovo dostupnému bývaniu a základným službám a vylepšiť zanedbané chudobné sídliska.	-
	11.2 Poskytnúť prístup k bezpečným, cenovo dostupným, prístupným a udržateľným dopravným systémom pre všetkých, zlepšiť bezpečnosť na cestách, obzvlášť rozširovaním verejnej dopravy.	
	11.3 Zvýšiť inkluzívnu a udržateľnú urbanizáciu a kapacitu pre participatívne, integrované a udržateľné plánovanie a manažovanie ľudských sídel.	
	11.5 Podstatne znížiť počet úmrtí a počet zasiahnutých ľudí a podstatne znížiť priame ekonomické straty spôsobené katastrofami, vrátane katastrof súvisiacich s vodným živlom.	
	11.7 Zabezpečiť univerzálny prístup k bezpečným, inkluzívnym a dostupným zeleným a verejným priestorom.	
	11a Podporovať pozitívne ekonomické, sociálne a environmentálne prepojenia medzi mestskými,	

	prímestskými a vidieckymi oblasťami posilňovaním plánovania.			
7	Výroba a spotreba (cieľ č. 12 Agendy 2030).			
Indikátor cieľa	Produkcia odpadu.	Produkcia všetkého odpadu (z hospodárstva aj komunálneho) v priemere na jedného obyvateľa, okrem minerálneho odpadu	pokles	
Čiastkový cieľ	12.5 Podstatne znížiť tvorbu odpadov prostredníctvom prevencie, redukcie, recyklovania a opätovného použitia.		-	
	12b Vyvinúť a implementovať nástroje pre monitorovanie dopadov trvalo udržateľného rozvoja pre udržateľný cestovný ruch, ktorý tvorí pracovné miesta a presadzuje miestnu kultúru a produkty.			
8	Klimatické zmeny (cieľ č. 13 Agendy 2030).			
Indikátor cieľa	Emisie skleníkových plynov	Objem vypúšťaných skleníkových plynov.	pokles	
Čiastkový cieľ	13.2 Integrovať opatrenia týkajúce sa klimatických zmien do obecných politík, stratégií a plánovania		-	
9	Život na súši			
Indikátor cieľa	Podiel umelej krajiny pokrývky.	Percento zastavaných plôch a umelých nezastavaných plôch z chotára.	zachovanie	
	15.1 Zaisťiť ochranu pred ľudskými zásahmi, obnovu a udržateľné využívanie pozemských a vnútrozemských sladkovodných ekosystémov a ich služieb, najmä lesov, mokradí, hôr a suchých oblastí.		-	
	15.2 Presadzovať implementáciu udržateľného obhospodarovania všetkých typov lesov, zastaviť odlesňovanie, obnoviť zničené lesy a podstatne zvýšiť zalesňovanie a opätovné zalesňovanie.			
	15.3 Obnoviť zničenú krajinu a pôdu, vrátane krajiny zasiahnutej suchom a záplavami, a snažiť sa dosiahnuť svet, ktorý bude neutrálny čo do degradácie krajiny.			
	15.4 Zaisťiť ochranu horských ekosystémov pred ľudskými zásahmi, vrátane ich biodiverzity, s cieľom zlepšenia ich schopnosti poskytovať prospech, ktorý je zásadný pre trvalo udržateľný rozvoj.			
	15.5 Okamžite a vo významnej miere konať s cieľom zníženia zhoršovania prirodzených biotopov a zastavenia straty biodiverzity.			
	15.7 Urgentne konať s cieľom ukončenia pytlactva a nelegálneho obchodovania s chránenými druhmi flóry a fauny a riešiť dopyt aj dodávku nelegálnych voľne žijúcich druhov.			
	15.9 Zapracovať hodnoty ekosystémov a biodiverzity do miestneho plánovania, rozvojových procesov a stratégií znižovania chudoby.			
	15c Zvýšiť globálnu podporu snahy boja proti pytlactvu a nelegálnemu obchodovaniu s chránenými druhmi, a to aj prostredníctvom zvyšovania schopnosti miestnych komunít využiť príležitosti na udržateľné živobytie.			

Vzhľadom na riziká vzniku geta, nedostatku pitnej vody a potravinovej nedostatočnosti sú pre obec Ihl'any rozhodujúce ciele č. 2, 6 a 8 Agendy 2030, t.j. dosiahnutie potravinovej bezpečnosti, prístup k bezpečnej a cenovo dostupnej pitnej vode a zvýšenie miery zamestnanosti obyvateľstva vo veku 20 až 64 rokov.

Z hľadiska rizikových faktorov je v chotári obce Ihl'any evidovaných deväť potenciálnych zosuvných území, definované stredné radónové riziko a dokumentované tektonické zlomy.

Podľa mapy náchylnosti územia na svahové pohyby⁴⁵ je v chotári možné identifikovať rajón stabilných území (I.), rajón potenciálne nestabilných území (II.A), rajóny nestabilných území (III.A, III.C). Zosuvné územia majú plošný alebo prúdový tvar deformácie a sú na výmere asi 52 ha. Dve zosuvné územia sa dotýkajú zastavaných území chotára.

Z antropogénnych aktivít sú obyvatelia ohrozovaní najmä elektromagnetickým žiarením a bludnými prúdmi zo vzdušných vedení elektrického prúdu a hlukom, vibráciami a emisiami z cestnej dopravy.

⁴⁵ Atlas máp stability svahov SR, ŠGÚDŠ, 2017

Pre zabezpečenie udržateľného rozvoja obce a riešenie životného prostredia z pohľadu človeka je potrebné:

- 1) V procese tvorby územného plánu a pri hodnotení jeho vplyvu na životné prostredie sledovať a využívať ciele udržateľného rozvoja obce Ihľany, ich indikátory a čiastkové ciele (tab. č. 25).
- 2) Identifikovať ďalšie podmienky udržateľného rozvoja (ekologická stabilita, sociálna stabilita, ekonomická udržateľnosť) a potenciálov krajiny (prírodné zdroje, prírodno-kultúrno-historické dedičstvo, ľudský potenciál a i).
- 3) Správu o hodnotení vplyvov územného plánu obce ako strategického dokumentu spracovávať súbežne s návrhom územnoplánovacej dokumentácie s cieľom dosiahnuť optimálny variant riešenia voľnej a zastavanej krajiny chotára
- 4) Hodnotenie predpokladaných vplyvov na životné prostredie (SEA) požadovať pri návrhu zmeny strategického dokumentu, ktorým je tento územný plán obce, ak ním dôjde k zvýšeniu návštevnosti rekreačného územia v obci najmenej o 10 %, alebo pri zväčšení týchto území, spolu alebo jednotlivo, o viac ako 2 ha.
- 5) Pri návrhu nových lokalít bytových domov, rodinných domov a občianskej vybavenosti v blízkosti ciest je potrebné posúdiť nepriaznivé vplyvy z dopravy a vyznačiť pásma prípustných hladín hluku.⁴⁶
- 6) V ochranných pásmach ciest a v pásmach s prekročenou prípustnou hladinou hluku zástavbu bytových domov, rodinných domov a občianskej vybavenosti neumiestňovať.
- 7) Pre zníženie zaťaženia bývajúceho obyvateľstva riešiť dopravný prístup na rekreačné územie aj mimo obytných plôch obce.
- 8) Zaoberať sa radónovým rizikom, zosuvmi a tektonickými zlomami v riešenom území.
- 9) Rešpektovať program odpadového hospodárstva obce.

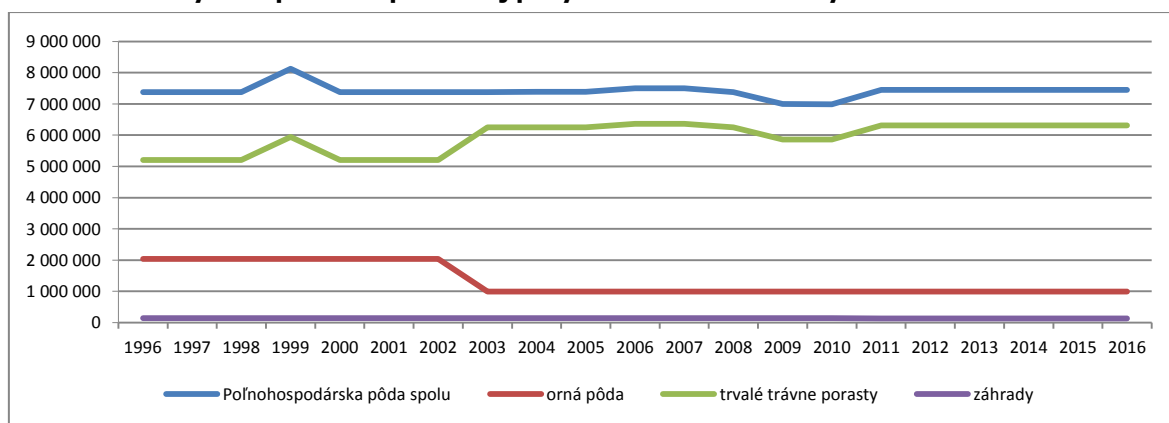
⁴⁶ vyhl. MZ SR č. 549/2007 Z.z.

Q. Osobitné požiadavky z hľadiska ochrany poľnohospodárskeho a lesného pôdneho fondu

Q.1 Požiadavky z hľadiska ochrany poľnohospodárskeho pôdneho fondu

V chotári bola na správe katastra v roku 2016 evidovaná poľnohospodárska pôda o výmere 7.445.128 m², z toho orná pôda 993.850 m², trvalé trávne porasty 6.315.063 m² a záhrady 136.215 m². Rozsah poľnohospodárskej pôdy v rokoch 1996 až 2016 je uvedený na grafe č. 6 a v tabuľke č. 26. V katastrálnom území Majerka je 42,2 ha ornej pôdy, 248,5 ha trvalých trávnych porastov a 2,6 ha záhrad. V katastrálnom území Stotince je 57,2 ha orných pôd, 383,0 ha trvalých trávnych porastov a 11,0 ha záhrad.

Graf č. 6 Výmera poľnohospodárskej pôdy v chotári obce Ihl'any v rokoch 1996 až 2016



Spracoval: E.B.D. Kežmarok, s.r.o.

Výmera poľnohospodárskej pôdy v chotári obce Ihl'any v rokoch 1996 až 2016

Tabuľka č. 26

Ihl'any	Výmera poľnohospodárskej pôdy v ha										
	1996	1998	1999	2000	2002	2003	2008	2009	2010	2011	2016
Poľnoh. pôda	738	738	812	738	738	738	737	699	698	744	744
orná pôda	203	203	203	203	203	99	99	99	99	99	99
TTP	520	520	594	520	520	624	624	586	585	631	631
záhrady	14	14	14	14	14	14	14	14	14	13	13

Spracoval: E.B.D. Kežmarok, s.r.o., Zdroj: správa katastra SR

Orná pôda a trvalé trávne porasty sú extenzívne obrábané poľnohospodárskymi organizáciami, ktoré majú v zastavanom území rozsiahly roľnícky dvor s objektmi pre živočíšnu výrobu, na ktoré platí vyhlásené pásmo hygienickej ochrany. Záhrady sú využívané obyvateľmi rodinných domov.

Hydromeliorácie, š.p. Bratislava v katastrálnych územiach Majerka a Stotince neevidujú žiadne hydromelioračné zariadenia v svojej správe.

Pri riešení návrhu územného plánu :

- Vychádzať zo zásady, že poľnohospodársku pôdu možno použiť na stavebné účely a iné nepoľnohospodárske účely len v nevyhnutných prípadoch, v odôvodnenom rozsahu a so súhlasom správneho orgánu ochrany poľnohospodárskej pôdy.
- Rozvoj sídiel a umiestnenie niektorých zariadení na poľnohospodárskej pôde je možné pripustiť len v prípadoch, keď možnosti dostavby, prestavby a novej výstavby na nepoľnohospodárskej pôde (s orientáciou na zastavané územia so stavom k 1.1.1990) boli vyčerpané.
- Výchľadový urbanistický rozvoj za hranicami zastavaných území je možné pripustiť len za predpokladu rešpektovania zásad ochrany poľnohospodárskej pôdy⁴⁷ v rozsahu nevyhnutne potrebnom pre realizáciu cieľov územného plánu.
- Pre zvýšenie potravinovej dostatočnosti chotára preskúmať možnosti zvýšenia plôch ornej pôdy.
- Nepoľnohospodársku činnosť orientovať predovšetkým na plochy v zastavanom území, resp. na menej hodnotné pôdy mimo zastavaného územia.
- Riešiť novú výstavbu prevažne v rámci existujúceho zastavaného územia.
- Zvýšenú pozornosť venovať hodnoteniu trvalých trávnych porastov z hľadiska biodiverzity.
- Na poľnohospodárskych pôdach navrhnuť opatrenia proti ich degradácii vodnou eróziou, veternou eróziou a zhutneniu.
- Vyhodnotenie a zdôvodnenie perspektívneho odňatia poľnohospodárskej pôdy z pôdneho fondu spracovať v samostatnej textovej, grafickej a tabuľkovej časti (poľnohospodárska príloha územného plánu) a tiež:
 - v textovej časti spracovať poľnohospodárske pozemky, ktoré sa nachádzajú mimo zastavaného územia obce a boli vyčlenené do náhradného užívania,
 - v tabuľkovej časti špecifikovať hodnotenie na úroveň jednotlivých lokalít podľa ich navrhovaného funkčného využitia,
 - v grafickej časti vyznačiť lokality poskytnuté príslušným správcom na ktorých boli vykonávané hydromelioračné opatrenia na zachovanie a zvýšenie úrodnosti pôdy (závlahy, odvodnenie pozemkov) a špecifikovať navrhované zámery na poľnohospodárskej pôde.

⁴⁷ § 12 zákona NR SR č. 220/2004 Z.z. o ochrane a využívaní poľnohospodárskej pôdy

Q.2 Požiadavky z hľadiska lesného pôdneho fondu

V riešenom území sú lesné pozemky vo výmere 19.049.285 m² umiestnené prevažne vo východnej časti chotára vráteného v roku 2011 obci po zrušení vojenského obvodu vládou Slovenskej republiky. Hospodárenie vykonávajú Vojenské lesy a majetky, š.p. Kežmarok a obecná urbárska spoločnosť. Rozsah poľnohospodárskej pôdy v rokoch 1996 až 2016 je uvedený na grafe č. 7 a v tabuľke č. 27. V katastrálnom území Majerka je 684,9 ha lesných pozemkov a v katastrálnom území Stotince 1.220,0 ha.

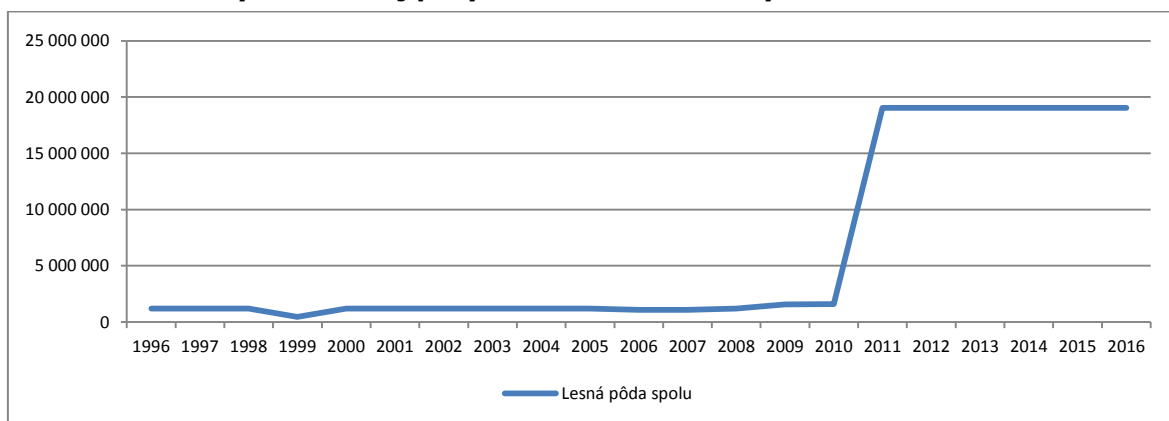
Výmera lesnej pôdy v chotári obce Ihl'any v rokoch 1996 až 2016

Tabuľka č. 27

Ihl'any	Výmera lesnej pôdy v ha										
	1996	1998	1999	2000	2002	2003	2008	2009	2010	2011	2016
Lesná pôda	119	119	45	119	119	119	119	157	158	1.904	1.904

Spracoval: E.B.D. Kežmarok, s.r.o., Zdroj: správa katastra SR

Graf č. 7 Výmera lesnej pôdy v chotári obce Ihl'any v rokoch 1996 až 2016



Spracoval: E.B.D. Kežmarok, s.r.o.

Pri riešení návrhu územného plánu rešpektovať požiadavky na ochranu lesného pôdneho fondu najmä pri navrhovaní nových rekreačných území a funkcií v obci. Dodržať ochranné pásmo lesa (50,0 m) a ďalšie legislatívne požiadavky ochrany lesného pôdneho fondu.

R. Požiadavky na riešenie vymedzených častí územia obce, ktoré je potrebné riešiť územným plánom zóny

V záväznej časti územného plánu uviesť požiadavky na spracovanie samostatných územných plánov zóny, ak takáto potreba vyplynie v procese tvorby, alebo prerokovávaní návrhu územného plánu.

Zvážiť potrebu podrobnejšieho riešenia rozvojových obytných a rekreačných plôch formou územných plánov zón.

S. Požiadavky na určenie regulatívov priestorového usporiadania a funkčného využívania územia

V územnom pláne stanoviť priestorové a funkčné regulatívy územia formou záväzných a odporúčajúcich regulatívov pre jednotlivé druhy zástavby, ktoré budú východiskom pri umiestňovaní stavieb a rekonštrukciách.

Požadujú sa najmä nasledovné regulačné prvky:

- ♦ funkčná využiteľnosť plôch (pozemkov)
- ♦ uličná čiara, prípadne stavebná čiara,
- ♦ maximálna zastaviteľnosť pozemku,
- ♦ podlažnosť,
- ♦ v nových lokalitách tiež výška rímsy a tvar strechy,

Do návrhu územného plánu zapracovať taktiež nasledovné regulatívy:

- 1) Pretože potreby turistu a návštevníka obce sú iné ako potreby trvalo bývajúceho obyvateľstva (napr. rôzne režimy dňa, či požadovaná štruktúra služieb a tovarov) definovať sociálne únosné zaťaženie územia obce priemyslom turistického ruchu maximálnou výmerou rekreačného územia v ha a jeho podielom na chotári obce Ihl'any, prípadne aj maximálnym počtom lôžok v tomto území.
- 2) Regulatívy pre objekty pozemných stavieb definovať tak, aby bol opätovne vytvorený ich jednotný rusínsky architektonický výraz dopĺňajúci jedinečný krajinný ráz Karpát, ktorý je v Európe nezameniteľný.
- 3) Pri návrhu nových objektov v rekreačnom území uprednostniť prvky drevenej architektúry rusínskej časti severného Spiša, resp. Karpát.
- 4) Na celom riešenom území vylúčiť prvky ľudovej alpskej architektúry v duchu hrazdených nemeckých stavieb.
- 5) Pri zmenách štruktúry poľnohospodárskych plôch a kultúr zachovať menšie celky členené napr. cestami, alejami, zelenými pásmi s nelesnou drevinnou vegetáciou.

T. Požiadavky na vymedzenie plôch na verejnoprospešné stavby

V návrhu treba rešpektovať verejnoprospešné stavby vyplývajúce zo záväznej časti ÚPN VÚC Prešovského kraja, najmä:

- ❑ stavby pre úpravu a revitalizáciu vodných tokov
- ❑ stavby protipovodňových ochranných hrádzí a úpravy profilu koryta
- ❑ samostatné a skupinové vodovody v ostatných obciach Prešovského kraja napojené na verejné zdroje,
- ❑ stavby kanalizácii, skupinových kanalizácii a čistiarni odpadových vôd v obciach Prešovského kraja
- ❑ stavby uvedené v Ústrednom zozname pamiatok vyhlásené za národné kultúrne pamiatky
- ❑ stavby na ochranu, prieskum a sprístupnenie archeologických lokalít.

Verejnoprospešné stavby vyplývajúce z návrhu územného plánu obce rozdeliť na stavby určené:

- na verejnoprospešné služby
- pre verejné technické vybavenie územia podporujúce jeho rozvoj a ochranu životného prostredia. Na území obce Ihl'any to budú predovšetkým:
 - všetky druhy technického vybavenia obce,
 - úpravy a nové trasy dopravného vybavenia a komunikácii,
 - úpravy vodných tokov súvisiace s protipovodňovou úpravou
 - stavby na zabezpečenie zosuvných území.

U. Požiadavky na rozsah a úpravu dokumentácie územného plánu

Dokumentácia územného plánu bude pozostávať z grafickej časti a textovej časti. Samostatné prílohy bude tvoriť záväzná časť a návrh perspektívneho použitia poľnohospodárskeho pôdneho fondu a lesného pôdneho fondu na nepoľnohospodárske účely. Rozsah a obsah dokumentácie bude vypracovaný v súlade s § 8 ods. 3 a § 12 vyhlášky MŽP SR č. 55/2001 Z.z. o územnoplánovacích podkladoch a územnoplánovacej dokumentácii.

Textová časť bude obsahovať základné údaje, riešenie územného plánu, dopĺňajúce údaje a dokladovú časť.

Grafická časť bude obsahovať najmä nasledovné výkresy:

- ☐ širšie vzťahy,
- ☐ komplexný návrh priestorového usporiadania a funkčného využívania územia s vyznačenou záväznou časťou riešenia a verejnoprospešnými stavbami (zastavané územia v M 1 : 5000),
- ☐ návrh verejného dopravného vybavenia,
- ☐ návrh verejného technického vybavenia,
- ☐ návrh ochrany prírody a tvorby krajiny, vrátane prvkov územného systému ekologickej stability,
- ☐ návrh perspektívneho použitia poľnohospodárskeho pôdneho fondu⁴⁸ a lesného pôdneho fondu na nepoľnohospodárske účely (M 1 : 5 000),
- ☐ návrh regulatívov,
- ☐ so súhlasom obstarávateľa sa môžu výkresy zlučovať za podmienky zabezpečenia ich prehľadnosti a čitateľnosti,

Hlavné výkresy budú v mierke 1 : 10 000. Doplnkové výkresy v mierke 1 : 5000. Doplnkové výkresy a schémy budú vyhotovené podľa potrieb a možností spracovateľa.

Pracovné variantné alebo alternatívne riešenia dokumentovať v tuške na komplexnom výkrese priestorového usporiadania a funkčného využitia územia.

Ako základný mapový podklad pri spracovaní územného plánu obce využiť poskytnutú georeferencovanú digitálnu katastrálnu mapu obce. Čísla parciel neuvádzať.

Záväzná časť bude obsahovať najmä:

- návrh regulatívov hlavne pre rozvojové a reštrukturalizované plochy,
- vymedzenie zastavaných území obce a
- schému záväzných častí riešenia a verejnoprospešných stavieb.

Územný plán obce Ihl'any dodať postupne v samostatných sadách ako návrh, upravený návrh a čistopis.

⁴⁸ § 5 ods. 4 vyhlášky č. 508/2004 Z.z.

Návrh spracovať v 3 papierových vyhotoveniach a digitálne na 3 CD vo formátoch docx, pdf/jpeg. Grafická časť tiež po jednotlivých georeferencovaných vrstvách (S JTSK) v dwg s popisom vrstiev. Pre potreby zverejnenia návrhu na internete budú jednotlivé pdf súbory maximálne do 5 MB. Zvážiť možnosť dodať vo formáte geopdf.

Podľa výsledkov prerokovania návrh územného plánu obce upraviť pre potreby § 25 stavebného zákona a proces schvaľovania. Upravený návrh spracovať v 2 papierových vyhotoveniach a digitálne na 2 CD vo formátoch docx, pdf/jpeg. Grafická časť tiež po jednotlivých georeferencovaných vrstvách (S JTSK) v dwg s popisom vrstiev.

Po schválení obecným zastupiteľstvom spracovať čistopis územného plánu obce. Čistopis schválenej územnoplánovacej dokumentácie spracovať a dodať v 4 papierových vyhotoveniach a digitálne na 4 CD vo formátoch docx, pdf/jpeg. Grafická časť tiež po jednotlivých georeferencovaných vrstvách (S JTSK) v dwg, dgn, a dxf s popisom vrstiev.

Čistopis Územného plánu obce Ihľany uložiť na okresnom úrade s krajskou pôsobnosťou 1x, spoločnom stavebnom úrade 1x a Obci Ihľany 2x (1x archív obce, 1x starosta).

Použitá literatúra a zdroje údajov:

- ✓ PHSR obce Ihľany pre roky 2016 až 2022, Obec Ihľany
- ✓ Atlas Slovenskej socialistickej republiky, SAV, 1980
- ✓ Štatistický lexikón obcí Slovenskej republiky 2011, ŠÚSR, 2014
- ✓ Štatistický lexikón obcí Slovenskej republiky 2002, ŠÚSR, 2003
- ✓ Štatistický lexikón obcí Slovenskej republiky 1992, ŠEVT, 1994
- ✓ Špecifiká sídelného vývoja na Slovensku; typologická analýza sídiel, Sociologický ústav SAV Bratislava, 2009
- ✓ Metodická príručka "Štandardy minimálnej vybavenosti obcí", MŽP SR Bratislava, 2002
- ✓ Spoločného metodického usmernenia pre orgány ochrany poľnohospodárskej pôdy a orgány územného plánovania, MP SR a MVaRR SR Bratislava, zo dňa 11.08.2004
- ✓ Deklarácia OSN o právach domorodého obyvateľstva zo 17.03.2008 (A/RES/61/295)
- ✓ Uznesenia EP z 11.03.2009 o sociálnej situácii Rómov a zlepšení ich prístupu na pracovný trh v Európskej únii (2008/2137/INI/
- ✓ Vilček, J. Pôda a osídlenie z pohľadu regiónov. *Folia Geographica 1*, Prešov 1998, ISBN 80-88885-39-6, s. 363-373
- ✓ <https://www.geoportal.sk/sk/geoportal.html>
- ✓ www.katasterportal.sk
- ✓ www.ssc.sk
- ✓ www.sazp.sk
- ✓ www.statistics.sk
- ✓ <https://apl.geology.sk/mapportal/>