

AKAD.ARCH.ING. JÁN JARIABKA  
AUTORIZOVANÝ ARCHITEKT

ARCHITEKTONICKÝ ATELIÉR  
ARPROJEKT, s.r.o.

# **P a R OBCE IHL'ANY**

## **SPRIEVODNÁ SPRÁVA**

10.2017

PARÉ :

## A. 1. ÚVOD

A.1.1. Základné údaje	2
-----------------------	---

A.1.2. Vymedzenie riešeného územia a záujmového územia	3
--	---

A.1.3. Zhodnotenie doterajšej územnoplánovacej dokumentácie obce	3
--	---

Príloha	ÚPN – VÚC Prešovský kraj	vlastné číslovanie
---------	--------------------------	--------------------

A.1.4. Zhodnotenie priestorových priemetov odvetvových koncepcií, stratégií a známych zámerov na rozvoj riešeného územia	4
--	---

## A.2. PRIESKUMY A ROZBORY

A.2.1. Prieskumy a rozboru priestorového usporiadania a funkčného využívania územia	4
---	---

A.2.2. Prieskumy a rozboru prírodných podmienok	10
---	----

A.2.3. Prieskumy a rozboru demografického potenciálu a bytového fondu	12
---	----

A.2.4. Prieskumy a rozboru sociálnej infraštruktúry	18
---	----

A.2.5. Prieskumy a rozboru kultúrnych a historických hodnôt	19
---	----

A.2.6. Prieskumy a rozboru hospodárskej základne	19
--	----

A.2.7. Prieskumy a rozboru rekreácie a cestovného ruchu	20
---	----

A.2.8. Prieskumy a rozboru verejného dopravného vybavenia	20
---	----

A.2.9. Prieskumy a rozboru technického vybavenia	21
--	----

A.2.10. Prieskumy a rozboru stavu životného prostredia a ochrany prírody a krajiny	23
--	----

A.2.11. Prieskumy a rozboru obrany štátu	26
--	----

## A.3. ZÁVERY

A.3.1. Súhrnné zhodnotenie prieskumov a rozborov	27
--	----

A.3.2. Identifikácia problémov na riešenie ÚPN obce Bušovce	31
---	----

Špecifikácia bytového fondu	32
-----------------------------	----

## **A. 1. ÚVOD**

### **A.1.1. Základné údaje**

Údaje o obstarávateľovi a spracovateľovi:

Obstarávateľom prieskumov a rozborov je obec Ihľany.  
Povereným obstarávateľom je Ing. Jaroslav Lizák.

Zhotoviteľom prieskumov a rozborov obce Ihľany A R P R O J E K T, s.r.o.  
Riešiteľom PaR je autorizovaný architekt Akad.arch. Ing. Ján Jariabka, autorizovaný architekt.

#### **Spracovateľský kolektív:**

Akad.arch. Ing. Ján Jariabka  
Mgr. Jana Jariabková, Phd.  
Bc. Peter Jariabka

#### **Dôvody obstarania prieskumov a rozborov obce Ihľany:**

Potrebu spracovania prieskumov a rozborov a následného územného plánu obce vyvolali zmeny vnútorných a vonkajších spoločenských podmienok, späté s novým územným a správnym usporiadaním Slovenskej republiky, vznikom samosprávnych orgánov a zmenou v majetkových vzťahoch. Tiež zhodnotenie postupného vývoja obce za uplynulých 25 rokov poukazuje na reálne riziká, ktoré vyplývajú z riešení dielčích rozvojových úloh, bez komplexného názoru na smerovanie vývoja obce.

#### **Zdôvodnenie rozsahu spracovania prieskumov a rozborov obce Ihľany:**

Obec Ihľany sa nachádza v centrálnej časti okresu Kežmarok, v postrannej doline Holumnického potoka, ktorý je pravobrežným prítokom rieky Poprad. Najbližšími mestskými osídleniami sú mestá Podolíneec a Spišská Belá. Obec sa nachádza v prírodnom prostredí Levočskej vrchoviny.

V prieskumoch a rozboroch sú preukázané možnosti vývoja obce, vidieckeho typu, v ktorom je okrem základnej funkcie bývania, poľnohospodárskej výroby a miestneho priemyslu aktuálna aj výstavba fariem a rozvoj viazaného cestovného ruchu.

#### **Podklady pre spracovanie prieskumov a rozborov obce Bušovce:**

Mapové podklady v M 1: 10 000, M 1:25 000, M 1: 50 000, katastrálny mapový podklad, mapové podklady rozvodov distribučnej siete vodovodu, električky a plynu, návrh ÚPN VUC Prešovského Kraja.

## **A.1.2. Vymedzenie riešeného územia a záujmového územia**

### **A.1.2.1. Záujmové územie obce**

Záujmové územie obce je vymedzené hranicou katastrálneho územia obce Ihľany.

#### **A.1.2.1. Hranica riešeného územia**

Obec Ihľany vznikla v roku 1960 spojením obcí Majerka a Stotince. Súčasťou riešeného územia sú chotáre obidvoch obcí a územie bývalého Vojenského obvodu Javorina.

Riešené územie z hľadiska geografického pozostáva z dvoch častí. Dolinná časť riešeného územia v ktorej sa nachádzajú obidve obce sa nachádza v krajinnom celku Levočskej vrchoviny a na juhovýchodnom okraji obce – časť Majerka je obec kontaktná so západnými úbočiami Levočskej vysočiny.

Obec je situovaná v doline Holumnického potoka, ktorý tvorí prírodnú os údolia so smerovou orientáciou severozápad – juhovýchod. Severovýchodná až juhovýchodná časť kontaktného územia obce má prevažne horský charakter zalesnených svahov Levočskej vysočiny. V nadväznosti na tento horský masív majú úbočia doliny Holumnického potoka smerom ku západu charakter lúčny s poliami a pasienkami. Uzáver doliny má svažitý reliéf. Smerom severozápadným je dolina krajinne otvorená mierne klesajúca do údolia rieky Poprad.

Katastrálne územie obce Ihľany susedí s katastrálnymi územiami obcí Holumnica, Jurské, Krížová Ves, Ľubica, Ľubické kúpele a Jakubany.

## **A.1.3. Zhodnotenie doterajšej územnoplánovacej dokumentácie obce**

Obec Ihľany v súčasnosti nemá vypracovanú územnoplánovaciu dokumentáciu, ktorá by komplexne zabezpečovala trvalo udržateľný rozvoj obce. Územný plán je už dlhodobo nahrádzaný dielčimi urbanistickými štúdiami a rozhodovaniami v územnom konaní.

Obec má stabilne vysoký rast počtu obyvateľov, čo sa pri danom systéme riadenia výstavby negatívne prejavuje aj v intenzifikácii niektorých okrskov rodinných domov, kde ide už skôr o živelný jav, ktorý negatívne postihuje úroveň bývania miestnej society a nežiadúco mení charakter podhorskej obce aj v jej centrálnej časti urbanizovaného územia.

Po zrušení Vojenského obvodu Javorina sa výrazne zmenili možnosti funkčných vzťahov s dotknutými katastrálnymi územiami susedných obcí. Doteraz funkčné oddelenie vzájomných vzťahov predmetnej časti Levočskej vysočiny je potrebné zmeniť na priestor funkčne rozvinutého horského územia s rozvojom turizmu, cestovného ruchu a športu.

#### **A.1.4. Zhodnotenie priestorových priemetov odvetvových koncepcií, stratégií a známych zámerov na rozvoj riešeného územia**

Ihľany (Majerka a Stotince) vznikli ako poľnohospodárske obce v ktorých sa rozvíjal v počiatkoch hlavne chov oviec a postupne sa v rámci prírodných možností orientovali na rozvinutejšiu poľnohospodársku výrobu a doplnkovo aj remeselnú výrobu.

Táto koncepcia hospodárskeho rozvoja bola v podstate monofunkčná a v súčasnosti po už dávnejšom zániku jednotných roľníckych družstiev sa nachádza v štádiu postupného prechodu na širší rozvoj poľnohospodárstva v rezorte súkromného vlastníctva. V obci sa postupne začali budovať menšie priemyselné prevádzky. Tento trend je aktuálny aj v tomto období, keď v obci dochádza k rozširovaniu drevovýroby a kovovýroby. Dochádza ku prelínaniu funkcií poľnohospodárskej výroby a prevádzok miestneho priemyslu.

Bezprostredná blízkosť miest Podolíneč, Spišská Belá a Kežmarok s ich pracovnými príležitosťami a potenciálom vyššej vybavenosti pozitívne vplýva na možnosti rozvoja obce Ihľany.

Hlavným cieľom následnej územnoplánovacej dokumentácie je vytvorenie podmienok pre zabezpečenie trvalo udržateľného rozvoja obce, ktorá je súčasťou podhoria Levočských vrchov, a v širšom kontexte aj Vysokých Tatier. Obec je potrebné v súlade s historickým vývojom dopravných funkčných vzťahov prepojiť s lokalitou Ľubické kúpele a s obcou Ľubica.

Cieľom územnoplánovacej dokumentácie bude zabezpečenie postupnej premeny obce v ktorej okrem skvalitnenia štandardu bývania, rozvoja miestneho priemyslu a poľnohospodárstva dôjde k funkčnému rozšíreniu o poľnohospodárske farmy, cestovný ruch a šport.

## **A.2. PRIESKUMY A ROZBORY**

### **A.2.1. Prieskumy a rozbor priestorového usporiadania a funkčného využívania územia Širšie vzťahy**

Obec Ihľany spadá do územnej aglomerácie miest a obcí horného Spiša. Nachádza sa vo východnej časti Popradskej kotliny. Chotár obce pozostáva z katastrálneho územia bývalých obcí Stotince, Majerka a s prinavráteného územia zrušeného Vojenského obvodu Javorina.

Chotár obce je z južnej strany ohraničený katastrálnymi územiami obce Ľubica a Ľubické kúpele, zo západnej strany katastrálnymi územiami obcí Križová Ves a Jurské. Zo severu katastrálnym územím obce Holumnica a z juhu katastrálnym územím obce Jakubany.

Obec sa nachádza v doline Holumnického potoka, prevažne na jeho údolnej nive. Terénne podmienky doliny predurčili urbanizáciu obce, ktorá sa prevažne rozvíjala v blízkosti potoka. Časť záplavového územia pre prietok potoka Q 100 rokov zasahuje aj do urbanizovaného územia (časť Stotince). Dolina je súčasťou Levočskej vrchoviny smerom k obci Jurské sa postupne rozširuje. Je mierne sklonitá smerom severozápadným. Tvorí prírodný amfiteáter s dominantou pohoria Levočskej vysočiny.

Obec je dopravne prepojená cestou III / 3099 s obcami Jurské, Holumnica a cestou I/77.

Za premostením rieky Poprad, pred križovatkou cesty I/77 s cestou III / 3099 je

železničné priecestie železničnej trate Poprad – Plaveč s prepojením do Poľska, pri ktorom je aj železničná zastávka. Obec je dopravne prepojená aj s obcou Ľubica, ale ide o cestné prepojenie, ktoré ktoré je potrebné v celej dĺžke rekonštruovať.

Územie Levočskej vrchoviny v okolí obce Ihľany je značne odlesnené. Na úbočiach doliny Holumnického potoka sa nachádzajú hlavne lúky a pasienky a v menšej miere orná pôda. Tá sa v údolnej časti nachádza hlavne v katastrálnych územiach susedných obcí Jurské a Holumnica. Východné úbočia doliny, ktoré spadajú do krajinného celku Levočskej vysočiny boli celistvo zalesnené. V posledných rokoch po veternej kalamite a následnej ťažbe dreva je miera zalesnenia nižšia.

Z hľadiska širších vzťahov sa obec nachádza v blízkosti Kežmarsko – Ľubovnianskej rozvojovej osi 3. stupňa.

Blízkosť mesta Spišská Belá a Podolíne, priamy kontakt s Levočskou vysočinou a bezprostredná blízkosť Vysokých Tatier spolu s hodnotami okolitého prírodného prostredia vytvárajú predpoklady pre jej perspektívny rozvoj v sústave osídlení Spiša.

Obec si zachovala pôvodnú kompozíciu dvojpolového sídla, ktoré vzniklo zlúčením dvoch dedín. Obidva celky urbanizovaného územia sú kompaktné a v súčasnosti už čiastočne prepojené.

Do riešeného územia zasahujú primárne tranzitné rozvody: vzdušné rozvody elektrickej energie 22 kV, 110 KV, STL plynovod. Prevažná časť chotára obce spadajúca do krajinného celku – Levočská vysočina sa nachádza v chránenom vtáčom území.

### **Vyhodnotenie vzájomných vplyvov pozitívnych a negatívnych javov širšieho územia voči obci**

Priečny profil doliny Holumnického potoka a svahové deformácie zosuvných území v okolí obce nepriaznivo vplývali na urbanistickú koncepciu obce. Výstavba sa v pozdĺžnom smere sústreďovala do údolnej nivy potoka, kde vytvorila dva kompaktné urbanistické celky. V súčasnosti sa najmä v časti Stotince značná časť jestvujúcej výstavby - prevažne rodinných domov nachádza v záplavovom území potoka.

Z hľadiska historických návazností sa ako negatívny vplyv na vývoj obce dá hodnotiť Vojenský obvod Javorina, ktorý zamedzil vývoj obce na tranzitnej dopravnej trase Ľubica – Holumnica cesta 1/77 (Podolíne, Stará Ľubovňa). Tiež značná časť chotára bola funkčne výrazne obmedzená už spomenutým Vojenským obvodom.

Zrušením vojenského obvodu sú vytvorené podmienky pre optimálne dopravné prepojenie obce z hľadiska širších vzťahov a pre rozvoj turizmu a športu v území Levočskej vysočiny, ktorá je veľmi hodnotným krajinárskym pohorím v centrálnej oblasti Spiša.

Obec Ihľany je zásobovaná pitnou vodou z miestneho skupinového vodovodu. Pre rozvoj obce ide o limitujúci faktor jej rozvoja. Vzhľadom na potrebu zabezpečenia trvalo udržateľného rozvoja do popredia riešenej problematiky bude vstupovať aj plošný výmer ornej pôdy. Prevažnú časť pôdy mimo lesných porastov a nelesnej stromovej vegetácie tvoria lúky a pasienky.

Pre rozvoj obce sú rozhodujúce prírodné zdroje, výrobné zariadenia a vzdelanostná úroveň obyvateľstva. Do ďalšej oblasti patrí dochádzkovosť do zamestnania, alebo dlhodobšie výjazdy za prácou.

## Rozbor urbanistickej štruktúry obce

Obec sa nachádza v centrálnej až severozápadnej časti chotára. Základnú urbanistickú osnovu vytvára dvoj pólová urbanistická kompozícia obce, ktorá je spätá s historickým vývojom vzniku a vývoja pôvodne dvoch samostatných dedín Stotince a Majerka. Obec Ihľany vznikla v roku 1960 zlúčením týchto dvoch obcí.

Vzhľadom na historický vývoj obce obidve jej časti sú samostatne kompaktné. Pre obidve časti je charakteristická urbanistická kompozícia pozdĺžne pretiahleho tvaru, ktorej pozdĺžnu os tvorí hlavná obslužná komunikácia.

V centre Stotiniac je gréckokatolícky kostol a pri hlavnej ceste sa nachádza miestna občianska vybavenosť. Urbanizované územie pri gréckokatolíckom kostole je pri kostole veľmi zúžené, lokálne tu nie je ani jednostranný chodník. Hlavná obecná komunikácia je cesta III / 30099.

V pozdĺžnom smere paralelne s hlavnou obslužnou komunikáciou pri Holumnickom potoku je vytvorená zjazdová trasa, ktorá vedie z hlavnej cesty popri kostole pozdĺž potoka po kultúrny dom a križovatku v ktorej sa odbočuje z hlavnej cesty do rímskej usadlosti – stavebný okrsok rodinných domov na ľavom brehu Holumnického potoka.

Od gréckokatolíckeho kostola vedie na miestny cintorín cez premostenie potoka chodník, ktorý v diagonále prekonáva výškový rozdiel nivelety cintorína a urbanizovanej dolinnej časti obce. Severne od hlavnej cesty vedie ďalšia zjazdová trasa ( z časti obslužná komunikácia, z časti poľná cesta sprístupňujúca niekoľko rodinných domov a hospodárskych stavísk – humien. Z hľadiska ďalšieho vývoja urbanizácie obce je možné v týchto miestach navrhnúť novú obslužnú komunikáciu.

Občianska vybavenosť tejto časti obce pozostáva z gréckokatolíckeho kostola, kultúrneho domu, predajne potravín hasičskej zbrojnice, materskej škôlky a administratívnej prevádzky Poľnohospodu Ihľany.

Východne od Stotiniac v uzávere doliny pod horským úbočím Levočskej vysočiny sa nachádza horná časť obce Majerka. V Majerke je údolná niva potoka rozložitejšia čo umožnilo obyvateľom obce voľnejšiu urbanizáciu. V centrálnej časti urbanizovaného územia sa nachádza evanjelický kostol a rímskokatolícky kostol. Občianska vybavenosť pozostáva z obecného úradu, základnej školy, dvoch prevádzok súkromnej strednej školy, hasičskej zbrojnice, obchodu s potravinami, bistra a správy vojenských lesov Majere.

V centrálnej časti Majerky sa nachádza obecný park, ktorý spolu s okolitou občianskou vybavenosťou a z časti zachovalou pôvodnou výstavbou hospodárskych budov vytvára hodnotný priestor malého obecného námestia.

Na západnom okraji urbanizovaného územia Majerky sa nachádza cintorín, ktorý je prístupný z hlavnej cesty. Obec Ihľany má dva samostatné cintoríny, ktoré sú urbanisticky viazané na pôvodné osídlenia dvoch samostatných obcí.

Poľnohospodárske prevádzky sa pôvodne nachádzali len v samotnom obytnom urbanizovanom pásme. Vyplýva to z pôvodného drobnochovu domácich zvierat. V období zriadenia JRD v obci bola v časti Majerka realizovaná poľnohospodárska stavba ustajnenia oviec. Neskôr došlo ku výstavbe samostatného poľnohospodárskeho areálu, ktorý bol umiestnený juhozápadne od cesty z Ihľan do Ľubice. Po zrušení jednotného roľníckeho družstva táto poľnohospodárska prevádzka prešla do súkromného sektoru. V následnom vývoji obce je predmetná lokalita vhodná aj pre rozširovanie poľnohospodárskej výroby. Vzhľadom na veľký potenciál živočíšnej výroby hlavne klasickou formou spásania lúk a pasienkov je potrebné zabezpečiť v územnom pláne

prechod dobytku z jednej strany doliny na druhú stranu v jednom chránenom koridore. Prevádzku ovčína v urbanizovanom pásme obce pri Holumnickom potoku je potrebné upraviť a funkčne využívať ako prevádzky drobného zvieratníctva, respektíve malé remeselné dielne.

Z hľadiska hodnotenia jestvujúcej urbanistickej štruktúry je pre ďalší rozvoj obce potrebné rozvíjať už pôvodnú urbanistickú koncepciu s cieľom zachovať slohovú identitu obce aj v jej urbanistickej kompozícii.

Špecifickým sociálnym, urbanistickým a architektonickým problémom obce je zabezpečenie postupnej humanizácie obytných okrskov rómskeho obyvateľstva. Pôvodná výstavba bola realizovaná ešte v minulom politickom systéme. Bola to nová výstavba rodinných domov. K týmto rodinným domom sa viacnásobne pristavovali ďalšie obytné priestory. Takto vznikli obytné súbory, ktoré postupne spejú ku vytvoreniu kompaktnej kobercovej zástavby rómskej kolónie.

Vzhľadom na limitné faktory trvalo udržateľného rozvoja obce, ktorými sú malá výmera ornej pôdy, nedostatok pitnej vody, reálna pracovná príležitosť v obci a v jej dostupnom okolí a štruktúra vzdelanostnej úrovne obyvateľov obce je, potrebné územným plánom zabezpečiť podmienky pre zvýšenie štandardu bývania a životného prostredia v obci.

V rámci úprav funkčnej náplne jednotlivých častí obce je potrebné riešiť premiestnenie prevádzky jestvujúceho ovčína z obce do poľnohospodárskeho areálu mimo obytné urbanizované pásmo. Jestvujúcu stavbu využívať pre funkciu drobného zvieratníctva a pre funkciu malých súkromných remeselných dielní.

V časti Majerka je potrebné zaoberať sa humanizáciou nevhodného kontaktu priemyselného areálu s obecným cintorínom a stanoviť podmienky pre výsledný rozsah predmetného priemyselného areálu.

Zabezpečiť možný rozvoj miestneho priemyslu a poľnohospodárskych prevádzok mimo jestvujúce zastavané územie obce.

Vypracovať regulatívy revitalizácie pôvodnej výstavby rodinných domov, ktorá bola realizovaná po veľkom požiari z roku 1942.

V oblasti bytového fondu je potrebné klásť dôraz na jeho revitalizáciu a zvýšenie štandardu bývania. Vzhľadom na priestorové a geologické charakteristiky doliny a záplavové územie, navrhovať novú bytovú výstavbu len doplnkovo v menšom rozsahu.

Pre zabezpečenie optimálnych podmienok života v obci je potrebné zabezpečiť zvýšenie kapacity dodávky pitnej vody z miestnych vodných zdrojov.

Vzhľadom na potrebu zvýšenia zamestnanosti je potrebné zabezpečiť rozšírenie základnej funkčnej orientácie obce, ktorou je bývanie, poľnohospodárska výroba, ťažba dreva a miestny priemysel aj o turistiku a šport.

Zabezpečiť dopravné prepojenie obce s obcou Ľubica a dopravne doriešiť jej napojenie na hlavnú cestu obce.



Vzhľadom na geologické charakteristiky doliny Holumnického potoka, kde je pomerne rozsiahly výskyt svahových porúch je potrebné pri obrábaní poľnohospodárskej pôdy dbať na vytváranie vsakovacích vegetačných pásov ako líniovej nelesnej drevitej vegetácie, ktorá bude chrániť ornú pôdu pred splavovaním a eróziou vetrom. Orba je často vykonávaná po spádnicí čím dochádza ku splavovaniu ornice. V rámci zachovania trvalo udržateľného rozvoja je potrebné zaoberať sa aj touto problematikou.

Sprístupnenie všetkých častí katastra obce komunikačným systémom aj poľných a lesných ciest je jednou z podmienok hospodárenia na vlastnom katastrálnom území. Zabezpečenie aj tohoto dopravného systému vo voľnej krajine úzko súvisí s rozvojom malého súkromného poľnohospodárstva, cykloturistiky a pešej turistiky.

### **Priestorová charakteristika**

Obec sa nachádza v juhovýchodnej časti doliny Holumnického potoka v krajinnom celku Levočská vrchovina.. Jej východná časť – Majerka je situovaná na rozhraní Levočskej vrchoviny a Levočskej vysočiny . Táto časť obce sa nachádza už v horskom prostredí Levočských vrchov. Smerom severozápadným sa dolina mierne zvažuje a mení sa aj krajinný obraz z lesného na lúčno pasienkový s menším výskytom lesných porastov a nelesnej drevitej vegetácie. V dolnej časti obce v Stotinciach je dolina zúžená a opäť sa postupne rozširuje smerom ku obci Jurské.

Ihľany sa nachádzajú v nadmorskej výške – stred obce 685 m.n.m. Vrchol Ihly v Levočskej vysočine je 1282 m.n.m. a vrchol Čiernej hory je 1289 m.n.m. Horský masív Levočskej vysočiny je krajinársky jedinečný. Svojou polohou v centrálnej časti Spiša je výnimočný malebnými pohľadmi na dominantné Vysoké a Belianske Tatry a v širokej panoráme na okolité pohoria zo všetkých svetových strán.

Bočné rássochy Levočskej vrchoviny vytvárajúce dolinu Holumnického potoka sú prevažne poľnohospodársky využívané hlavne ako pasienky. V menších výmerách sa tu nachádzajú aj poľnohospodárske polia. Nadmorská výška severnej rássochy je 840 m.n.m. a južnej rássochy – vrchol Patria 866 m.n.m. Horské sedlo medzi dolinou Javorina a dolinou Holumnického potoka, ktorým prechádza cesta z Ihlian do Ľubice je v nadmorskej výške 750 m.

Obec v tomto prírodnom prostredí pôsobí ako celistvá pomerne intenzívna zástavba ktorej dominantou sú dve kostolné veže a vysoká zeleň cintorínov. Okolitá výstavba prevažne rodinných domov s ich hospodárskymi objektmi a záhradami si v niektorých častiach obce zachovala ešte pôvodný vidiecky kolorit.

### **Funkčné členenie a organizácia územia**

Obec Ihľany pozostáva z dvoch častí. Východná časť sídla má pôvodný názov Majerka v severozápadnej časti urbanizovaného územia sú to Stotince.

Základnou funkciou obidvoch častí obce je funkcia bývania.

Občianska vybavenosť v Stotinciach:

- sakrálna: gréckokatolícky kostol
- kultúrna: dom kultúry
- obchodná: predajňa potravín  
malá súkromná predajňa v rómskej kolónii
- administratíva: Poľnospol Ihľany
- civilná obrana: hasičská zbrojnica
- školstvo: materská škôlka
- priemysel: drevovýroba a kovovýroba

Občianska vybavenosť v Majerke:

- sakrálna: rímskokatolícky kostol  
rímskokatolícky farský úrad  
  
evanjelický kostol a.v.
- obchodná: predajňa potravín
- stravovanie: bistro
- administratíva: obecný úrad  
správa Vojenskej lesy Majerka
- civilná obrana: hasičská zbrojnica
- školstvo: základná škola  
súkromná stredná škola
- priemysel: kovovýroba  
drevovýroba
- poľnohospodárstvo: chov oviec, pridružená výroba

### **Hodnotenie stavebno – technického stavu dielčích funkčných celkov**

Pôvodná výstavba rodinných domov bola zrubová z mäkkého smrekového dreva. Značnú časť tejto výstavby zničil požiar v roku 1942. Nová výstavba bola už murovaná z tehál a kameňa. Postupne dochádzalo ku výstavbe ďalších rodinných domov. Z uvedeného vyplýva, že bytový fond v obci je až na niekoľko výnimiek v takom stavebno technickom stave, že jeho rekonštrukciou a revitalizáciou je možné tak technicky, ako aj funkčne zabezpečiť ešte jeho dlhodobú životnosť.

Prevažná časť bytového fondu musí byť rekonštruovaná a to primárne v oblasti izolácií proti vode a zemnej vlhkosti a v oblasti zateplenia stavieb, rekonštrukcie striech a strešných plášťov. Táto činnosť sa v obci vykonáva po častiach. Bytový fond je možné zaradiť do skupiny vyhovujúcich rodinných domov. Lokálne sa vyskytujú domy v dobrom stavebno technickom stave. Bytový fond rómskeho obyvateľstva je z časti v nevyhovujúcom technickom stave.

Cestná sieť obslužných komunikácií je v jej hlavnom pozdĺžnom smere vo vyhovujúcom technickom stave. Doplnkové priečne komunikácie a komunikácie súbežné s hlavnou cestou sú v pomerne zlom až nevyhovujúcom technickom stave. Obec je plynofikovaná a má miestny obecný vodovod napojený na systém studní. Obec má kanalizáciu zaústenú do obecnej čističky odpadových vôd.

Drevospracujúci priemyselný areál pri vstupe do obce je momentálne mimo prevádzky. V jeho blízkosti sa v súčasnosti realizuje výstavba kovodielne. Areál strojárkej výroby v Majerke je v dobrom technickom stave.

Poľnohospodársky areál v severovýchodnej časti Majerky je vhodný pre prestavbu na hospodárske zariadenia patriace ku susedným rodinným domom a to pre funkciu drobného výrobu, alebo remeselnej výroby v súkromnom sektore, alebo ako komunálne prevádzky obecného úradu.

Rímskokatolícky kostol a farský úrad sú v dobrom technickom stave. Evanjelický kostol je využívaný občasne a je potrebné vykonať rekonštrukciu fasád a strešného plášťa. Gréckokatolícky kostol je vo vyhovujúcom technickom stave. Pri sakrálnych stavbách je spravidla potrebné vykonávať technické opatrenia na zamedzenie prieniku kapilárnej vody do muriva vrchnej stavby.

V dobrom technickom stave sú obchodné prevádzky. Stavba obecného úradu je po rekonštrukcii vo veľmi dobrom technickom stave.

Stavba domu kultúry je v dobrom technickom stave. Prevažná väčšina stavieb nie je zateplená.

Komplex poľnohospodárskych stavieb situovaný pri ceste do Ľubice je vo vyhovujúcom stave.

Prameň pitnej vody – jímací zárez v lokalite Kotlíky je nefunkčný.

### **A.2.2. Prieskumy a rozbor prírodných podmienok**

#### **Hydrogeologické pomery**

Levočské vrchy sú rozsiahle flyšové pohorie ohraničené zo severu a severovýchodu bradlovým pásmom, zo severozápadu Spišskou Magurou, zo západu a juhu spišskými kotlinami, z východu Braniskom a Šarišskou vrchovinou. Levočské vrchy buduje vnútrokarpatský flyš.

Svahové deformácie predstavujú na skúmanom území najvýznamnejší prvok svahovej modelácie. Paleogénne flyšové a ílovcové súvrstvia predstavujú územie mimoriadne náchylné na zosúvanie. Svahové pohyby v predmetnom území je možné najčastejšie hodnotiť ako zosúvanie ( zosuvy ), stekanie ( zemné prúdy ), plazenie ( blokové poruchy, zliezanie svahových hĺn ). V riešenom území chotára obce Ihľany je tiež pomerne veľký výskyt svahových deformácií, s ktorých niektoré zasahujú až do urbanizovaného pásma obce.

Dolina Holumnického potoka patrí ku dolinám tvaru „V“. Sú to mladé doliny, ktoré

vznikli ako produkt hĺbkovej erózie. Dno doliny je formované fluviálnymi (riečnymi) procesmi a svahy doliny zasa vytvorili svahové procesy.

Riečna dolinná niva dosahuje relatívnu výšku od dna toku 1 až 5 m. Nachádza sa najmä v povodí Holumnického potoka medzi Majerkou a Stotincami. Niva je vyplnená fluviálnymi štrkami a piesčitými hlinami. Najväčšiu šírku dosahuje medzi Majerkou a Stotincami. Jej šírka sa pohybuje od 10 do 200 m.

V riešenom území chotára obce Ihľany sa nachádza jeden tok – Holumnický potok, ktorý je v už zalesnenej časti doliny napájaný niekoľkými bočnými prítokmi. Holumnický potok je potokom štvrtého rádu. Maximálne prietoky sú už dlhodobo zaznamenávané v mesiacoch apríl a máj.

Geologické zloženie Levočských vrhov vytvára málo priaznivé podmienky pre podzemnú vodu, čo sa odráža vo výdatnosti prameňov, ktorá je vo všeobecnosti veľmi chudobná, často dosahuje len stotiny, resp. desatiny l/s. Podľa klasifikácie Gazdu (1971) patria vody predmetnej oblasti k vodám kalcitovo-hydrogén-karbonátovým, ich mineralizácia sa pohybuje v rozpätí 0,15 – 0,35 g/l. Z genetického hľadiska vo vodách plytkého obehu prevažuje karbonatogénna mineralizácia.

Na katastrálnom území obce sa najčastejšie vyskytujú pôdy hlinité (stredne ťažké) a piesočnato hlinité (stredne ťažké). Často sa vyskytuje podskupina hnedých pôd, konkrétne, skupina kambizemí.

### **Klimatické pomery**

Katastrálne územie patrí do dvoch klimatických regiónov chladného, vlhkého a veľmi chladného a vlhkého. Ide o typ krajiny s kotlinnou klímou s veľkou inverziou teplôt, vlhkosťou subtípu chladného. Kotlinné prostredie je značne odlesnené.

Teploty v rámci širších vzťahov v priebehu roka podľa dlhodobých sledovaní:

I	II	III	IV	V	VI	VII	VIII	IX	X	XI	XII
-5,5	-3,2	1,0	6,6	11,9	15,0	16,8	15,8	12,3	7,1	2,0	2,2

Obec Ihľany sa nachádza v krajinskej oblasti Levočskej vrchoviny a je priamo kontaktná s krajinným celkom Levočskej vysočiny. Celú túto oblasť klimaticky ovplyvňujú aj Vysoké Tatry, ktoré patria ku najvlhším miestam Slovenskej republiky. Značné odlesnenie krajiny, ktoré je charakteristické aj pre prevažnú časť doliny Holumnického potoka má za následok inverznú kotlinnú a na postranných rázsochách údolia veternú klímu.

### **Štruktúra krajiny**

Obec sa nachádza v Popradskej kotline, na rozmedzí Levočskej vrchoviny a

Levočskej vysočiny. Levočská vrchovina s jej podoblastou Ľubického predhoria je kontaktná s Kežmarskou pahorkatinou.

Pri klasifikácii krajiny ako prírodného prostredia do ktorého je zakomponovaná samotná obec je pri Ihľanoch charakteristická dominanta horského masívu Levočskej vysočiny a dolinný reliéf Levočskej vrchoviny, ktorý tvorí bezprostredné prírodné prostredie obce.

Obec je možné hodnotiť ako podhorské osídlenie v prírodnom prostredí hôr a lúk, polí a pasienkov, ktoré majú osobitný kolorit spišského vidieka. Pre obec je dominantným vrchom 1282 m vysoká Ihla podľa ktorej má pomenovanie aj obec. Bočné rássochy ktoré vytvárajú údolie Holumnického potoka majú nadmorskú výšku cca 840 m.n.m.

Ich úbočia sú prevažne lúčne s menším výskytom nelesnej stromovej zelene. Bočný vrchol Patria je zalesnený.

Prírodný amfiteáter doliny pozostáva z krajinného celku zalesneného a lúčno pasienkového. Je to typický jav pri všetkých okolitých obciach, ktoré sú kontaktné s horským masívom Levočských vrchov. Ako negatívny jav krajinného obrazu je možné hodnotiť príliš veľký úbytok lesov v Levočskej vysočine

### **A.2.3. Prieskumy a rozbor demografického potenciálu a bytového fondu**

#### **Prehľad rastu počtu obyvateľov od roku 1869 do roku 2011 – 2016**

Vývoj počtu obyvateľov, je uvedený podľa výsledkov sčítania obyvateľov, domov a bytov za obce, okresy a kraje a Slovenskú republiku, ktoré sa uskutočnilo v roku 2011 (SOBD 2011). Tieto údaje sú doplnené výsledkami získanými z predchádzajúcich sčítaní ľudu na území obce, z dostupných historických údajov od roku 1869 a z údajov obecného úradu v Ihľanoch.

Počet obyvateľov obce Ihľany sa v rokoch 1991 – 2011 zvýšil o 357 osôb, t.j. o 33,2 % ( Slovenská republika 2,33 %). Priemerný ročný nárast v rokoch 1991 – 2011 sa zvýšil o 17,85 osôb za rok, čo predstavuje zastavenie znižovania počtu obyvateľov z rokov 1980 – 1991 a vrátenie vývoja nárastu počtu obyvateľov z rokov 1948 až 1980. Táto tendencia sa potvrdila aj následnom období, keď do roku 2016 vzrástol počet o ďalších 80 obyvateľov (nárast 16 osôb za rok).

Vývoj počtu obyvateľov je uvedený v tabuľkách č.2 až 5.

#### **Vývoj počtu obyvateľov obce Ihľany v rokoch 1896 až 2016**

tabuľka č. 2

Obec	Počet obyvateľov															
	1869	1880	1890	1900	1910	1921	1930	1940	1948	1961	1970	1980	1991	2001	2011	2016
Ihľany	-	680	672	721	611	-	-	-	-	-	-	-	-	-	-	-
Ihľany	1014	1052	1032	1108	997	968	1047	1121	623	867	978	1080	1075	1251	1432	1512
Majerka	360	372	360	387	386	368	372	393	248	-	-	-	406	452	535	948
Stotince	654	680	672	721	611	600	675	728	375	-	-	-	669	799	897	564

Autor: E.B.D. Kežmarok, s.r.o. Zdroje údajov v rokoch:

1880 až 1910 Historicko-demografický lexikón obcí Slovenska 1880-1910, ŠÚ SR, 2012

1869 až 1970 Vlastivedný slovník obcí na Slovensku I., prvé vydanie, VEDA, 1977

1980 Prepočet obcí ŠEDB 1970, 1980 podľa územného členenia roku 1991, ŠÚ SR

1991 Štatistický lexikón obcí Slovenskej republiky 1992, ŠÚ SR, 1992

2001 Štatistický lexikón obcí Slovenskej republiky 2002, ŠÚ SR, 2003

2010 Obecný úrad Hozleec, stav k 31.12.2010

tabuľka č. 3

Obdobie	Absolútny prírastok/úbytok obyvateľov	% prírastku/úbytku
1940 - 1948	- 498	- 44,4 %
1948 - 1961	+ 244	+39,2 %
1961 - 1970	+ 111	+ 12,8 %
1970 - 1980	+ 102	+ 10,5 %
1980 - 1991	- 5	- 0,5 %
1991 - 2001	+ 176	+ 16,4 %
2001 - 2011	+ 181	+ 14,5 %

Zdroj: E.B.D. Kežmarok, s.r.o.

Demografický vývoj v slovenskej republike zaznamenal od roku 1991 výrazné spomalenie nárastu obyvateľstva, ktorý má tendenciu pokračovať. Demografický vývoj v Ihl'anoch po miernom poklese počtu obyvateľov v rokoch 1890 až 1991 zaznamenáva od roku 1991 resp. 1948 výrazný nárast počtu obyvateľstva, ktorý dodnes pokračuje.

### Základné údaje a veková štruktúra obyvateľstva obce Ihl'any

tabuľka č. 4

Rok	Počet trvale bývajúcich obyvateľov			Veková štruktúra obyvateľov		
	Celkom	muži	ženy	0 - 14 rokov	15 - 59 rokov	60+*
1970	978	499	479	355	491	132
1980	1080	550	530	384	562	134
1991	1075	538	537	343	576	156
2001	1251	614	637	380	721	150
2011	1432	723	709	407	938	87
2016	1512	779	733	391	1030	91

Zdroj: E.B.D. Kežmarok, s.r.o., Zdroj: Štatistický úrad Slovenskej republiky 1991, 2001, 2011 Obecny úrad Ihl'any 2016

### Veková štruktúra obyvateľstva obce Ihl'any v rokoch 1970 až 2011 v %

tabuľka č.5

	1970	1980	1991	2001	2011
0 - 14 rokov	36,3 %	35,6 %	31,9 %	30,4 %	28,4 %
15 - 59 rokov	50,2 %	52,0 %	53,6 %	57,6 %	65,5 %
60+	13,5 %	12,4 %	14,5 %	12,0 %	06,1 %

Zdroj: E.B.D. Kežmarok, s.r.o., Zdroj: Štatistický úrad Slovenskej republiky 1991, 2001, 2011 Obecny úrad Ihl'any 2016

Poznámky: \*roky 1991 a 2001 poproduktívny vek muži 60+, ženy 55+; rok 2011, 2016 poproduktívny vek 65+

V súčasnej vekovej štruktúre je výrazný nárast počtu 0 až 14 ročných a 15 až 59 ročných obyvateľov. Zároveň je výrazný pokles početnosti starších vekových kategórií. Početnosť zložky do 14 rokov výrazne prevyšuje početnosť zložky nad 60 rokov. Tento typ vekovej štruktúry je typický pre rómsku populáciu. Z uvedeného vyplýva, že pri nezmenených podmienkach bude z dlhodobého hľadiska počet obyvateľov obce narastať.

## Index vitality a index ekonomického zaťaženia obce Ihľany

tabuľka č. 6

	Index vitality			Index ekonomického zaťaženia		
	1991	2001	2011	1991	2001	2011
Ihľany	220	253	407	112	87,5	79,3
Typ populácie	progresívny	progresívny	veľmi progresívny			

Zdroj: E.B.D. Kežmarok, s.r.o.

Poznámky:

- index vitality je pomer predproduktívnej zložky obyvateľstva k poproduktívnej

Populácia sa z progresívneho typu v rokoch 1991 a 2001 zmenila do roku 2011 na veľmi progresívny typ. Index vitality postupne rástol z hodnoty 220 na 253 a 468 (tabuľka č.5). Priemerný vek obyvateľstva obce v roku 2011 bol 29,89 rokov.

### Trendy v demografickom správaní obyvateľstva v rokoch 2011 - 2016

Vývojový trend polynomickeho nárastu celkového počtu obyvateľov obce sa potvrdil aj v medziobdobí v rokoch 2011 – 2016. Medziročné prírastky v tomto období sa pohybovali v hodnotách od +4,0 do 18,0/1000 obyvateľov (tab. č. 6 až 8)

### Vývoj počtu obyvateľov obce Ihľany k 31.12. v rokoch 2011 až 2016

tabuľka č. 7

Rok	2011	2012	2013	2014	2015	2016
Počet obyvateľov	1430	1447	1473	1498	1506	1512

Zdroj: PHSR obce Ihľany na roky 2016 až 2022; Obecny úrad Ihľany

### Počet narodených, zomretých a migračné saldo obce Ihľany v rokoch 2011 až 2016

tabuľka č. 8

Ihľany k 31.12.	Prirodzený prírastok/úbytok			Migračný prírastok/úbytok	Celkový prírastok/úbytok
	Počet narodených	Počet zomretých	Spolu		
2011	23	12	+ 11	- 10	+1
2012	20	7	+ 13	+ 4	+ 17
2013	30	7	+ 23	+ 3	+ 26
2014	25	8	+ 17	+ 8	+ 25
2015	18	14	+ 4	+ 4	+ 8
2016	23	10	+ 13	- 7	+ 6

Zdroj: Štatistický úrad SR databáza DATAcube

### Vývoj celkového prírastku/úbytku na 1000 obyvateľov v rokoch 2011 až 2016

tabuľka č.9

Rok	2012	2013	2014	2015	2016
Celkový prírastok/úbytok	+ 11,9	+ 18,0	+ 17,0	+ 5,3	+ 4,0

Zdroj: E.B.D. Kežmarok, s.r.o.

## Národnostná štruktúra, náboženské vyznanie a vzdelanostná štruktúra

Národnostné zloženie väčšinového obyvateľstva obce Ihľany za posledných 150 rokov od roku 1869 do roku 2014 prešlo dramatickými zmenami od rusínskeho, cez slovenské po cigánske.

V národnostnom zložení obyvateľstva obce Ihľany v súčasnosti (SOBD 2011) dominuje slovenská národnosť, ku ktorej sa hlási 80,2 % obyvateľov. K rómskej národnosti sa prihlásilo 14,3 % a k rusínskej 1,4 % obyvateľov. Nepatrné množstvo má v obci aj ukrajinská, česká a poľská národnosť. U 3,7 % obyvateľov národnosť zistená nebola. Tieto údaje sú však skreslené, nakoľko v obci žije majoritná rómska komunita a časť z nej sa v spomínanom sčítaní prihlásila k slovenskej národnosti.

### Počet obyvateľov obce Ihľany v rokoch 1880 až 1910 podľa materinského jazyka

tabuľka č. 10

Ihľany	Spolu	Rusínsky	Slovensky	Nemecky	Maďarsky	Iní	Nevedia hovoriť
1880	680	626	20	13	0	9	12
1890	672	606	47	17	2	0	0
1900	721	643	26	19	1	32	-
1910	611	545	19	12	3	32	-

Zdroj: Historicko - demografický lexikón obcí Slovenska 1880 - 1910

Podľa kvalifikovaného odhadu publikovaného v Atlase rómskych komunít z roku 2014 žilo v obci 73,4 % obyvateľov rómskej národnosti (Mušínska a kol. 2014). Z porovnania vývoja obyvateľstva v šiestich osadách kežmarského okresu zaznamenaných pri sčítaní ľudí, domov a bytov v roku 1991 a zároveň zaradených v atlase vyplýva, že počet obyvateľov a osád sa za 22 rokov znásobil priemerne 3x (tab. č.10)

### Porovnanie počtu obyvateľov osád v okrese Kežmarok, SLBD 1991, ARKS 2011

tabuľka č. 11

Obec	Huncovce	Rakúsky	Krížová Ves	Stráne p/T	Toporec	Veľká Lomnica	Spolu
1991	484	716	311	631	251	778	3171
2013	1180	2100	1510	1580	1260	2010	9640
nárast	2,4 x	2,9 x	4,9 x	2,5 x	5,0 x	2,6 x	3,0 x

Zdroj údajov: Štatistický úrad SR, Atlas rómskych komunít na Slovensku, 2014

V náboženskej štruktúre obyvateľstva v súčasnosti (SOBD 2011) dominujú kresťanské cirkvi (tab. č. 11). Rímskokatolícka cirkev mala zastúpenie s podielom 82,1 % obyvateľov, gréckokatolícka cirkev s podielom 12 %, náboženská spoločnosť Jehovovi svedkovia 1,3 %, ortodoxná cirkev 0,8 %, evanjelická cirkev augsburského vyznania 0,1 % a reformovaná kresťanská cirkev 0,1 %. Náboženská príslušnosť nebola zistená pri 3,4 % obyvateľov.



## Počet obyvateľov obce Ihľany v rokoch 1880 až 1910 a 2011 podľa náboženského vyznania

tabuľka č. 12

Ihľany	Spolu	Gréckokatolícke	Rímskokatolícke	Evanjelické a.v.	Reformovaná	Židovské	Iné
1880	680	638	33	0	0	0	9
1890	672	609	55	2	0	6	0
1900	721	629	76	0	0	16	0
1910	611	539	63	0	1	8	0
2011	1432	172	1176	1	1	0	30

Zdroj: Historicko - demografický lexikón obcí Slovenska 1880 - 1910

T

Podľa výsledkov SODB, 2011 majú už dve pätiny obyvateľov obce ako najvyššie dosiahnuté vzdelanie len základné vzdelanie. Sredoškolské vzdelanie bez maturity má 17 % obyvateľov a stredoškolské vzdelanie s maturitou a vyššie má 8 % obyvateľov Ihľan. Vysokoškolské vzdelanie malo v roku 2011 len 1 % obyvateľov obce.

Podľa typu a veľkosti základu rodiny v obci prevažujú rodiny s manželským párom a s 3 až 5 členmi rodiny (tab. č. 12)

### Rodiny podľa typu a veľkosti základu rodiny

tabuľka č. 13

Typ základu rodiny	Spolu	Veľkosť základu rodiny		
		2 osoby	3 až 5 osôb	6 a viac osôb
Rodiny pozostávajúce z manželských párov	170	24	113	33
Rodiny pozostávajúce z párov žijúcich v konsenzuálnom zväzku	7	1	6	0
Rodiny osamelých otcov	5	3	2	0
Rodiny osamelých matiek	18	4	10	4
Celkom	200	32	131	37

Zdroj: SODB 2011

### Ekonomická aktivita obyvateľstva

Pri sčítaní obyvateľstva v roku 2011 bolo v Ihľanoch 623 ekonomicky aktívnych obyvateľov. Do ekonomického procesu bolo zapojených 60,8 % obyvateľov starších ako 15 rokov, čo je nižšia ekonomická aktivita ako priemer okresu Kežmarok (68 %).

Za prácou dochádzalo 31,6 % ekonomicky aktívnych obyvateľov, čo je nižšie ako priemer okresu Kežmarok (65,1 %).

### Ekonomická aktivita obyvateľstva obce Ihľany

tabuľka č. 15

Ihľany	Počet obyvateľov 15+	Počet ekonomicky aktívnych obyvateľov	Miera ekonomickej aktivity	Odchádzajúci za prácou	
				Absolútny počet	% podiel z ekonomicky aktívnych
1991	732	444	60,7 %	247	55,6 %
2001	871	606	69,6 %	84	13,9 %
2011	1025	623	60,8 %	197	31,6 %
2040	880	607	69,0 %	425	70,0 %

Zdroj: E.B.D. Kežmarok, s.r.o. Zdroj: Štatistický úrad Slovenskej republiky SLDB, SODB

Podľa SODB 2011 pracovalo 87 obyvateľov v primárnom sektore, 189 v sekundárnom sektore a 233 v terciálnom sektore. Výrazne najväčšiu časť zo 623 ekonomicky aktívnych obyvateľov Ihľan predstavovali pracujúci v odvetví priemyselnej výroby (141 obyvateľov – 23 % z celkového počtu EAO). Viac ako 10 % zastúpenie majú

aj pracujúci v odvetviach poľnohospodárstva, lesníctva a rybolovu (13 %) a verejnej správy a obrany (12 %). U 18 % EAO nebolo zistené odvetvie ekonomickej činnosti.

### Dochádzka a odchádzka za prácou

Nakoľko Ihľany sú vidieckou obcou s malým počtom pracovných príležitostí, dôležitú úlohu v otázke zamestnanosti obyvateľstva zohráva dochádzka do zamestnania. Z nasledujúcej tabuľky č. 16 vyplýva, že takmer tretina pracujúcich musí za prácou dochádzať mimo obec svojho bydliska. Najdôležitejším miestom miestom dochádzky za prácou boli mestá Kežmarok, Spišská Belá a Poprad.

## Ekonomicky aktívne obyvateľstvo podľa dochádzky do zamestnania a odvetvia ekonomickej činnosti

tabuľka č. 16

Odvetvie ekonomickej činnosti	Počet ekonomicky aktívnych obyvateľov		
	Celkom	z toho dochádza do zamestnania	podiel dochádzajúcich do zamestnania v danom odvetví (%)
Poľnohospodárstvo, lesníctvo a rybolov	78	29	37,18
Priemyselná výroba, ťažba a dobývanie	141	37	26,24
Dodávka energií, odpadové hospodárstvo	5	1	20,00
Stavebníctvo	52	17	32,69
Veľkoobchod, maloobchod	54	16	29,63
Doprava a skladovanie	27	12	44,44
Ubytovacie a stravovacie služby	21	10	47,62
Činnosti v oblasti nehnuteľností, financií, poisťovania, informácií a komunikácie	7	3	42,86
Odborné, vedecké a technické činnosti	5	0	0,00
Administratívne a podporné služby	5	1	20,00
Verejná správa a obrana	73	29	39,73
Vzdelávanie	30	15	50,00
Zdravotníctvo a sociálna pomoc	9	3	33,33
Ostatné činnosti spolu	2	1	50,00
Nezistené	114	23	20,18
<b>Spolu</b>	<b>623</b>	<b>197</b>	<b>31,62</b>

Zdroj: PHSR obce Ihľany na roky 2016 až 2022

## Nezamestnanosť

Podľa PHSR obce počet uchádzačov o zamestnanie (tab. č. 17 a 18) sa v obci za obdobie 2008 až 2014 pohyboval v rozmedzí 340 až 432. Miera nezamestnanosti sa teda pohybovala extrémne vysoko, v rozpätí od 54,6 % (2008) po 69,3 % (2012).

Pre porovnanie, k 31.12.2014 bola miera nezamestnanosti v okrese Kežmarok, Poprad a Stará Ľubovňa 28,4 %, 14,27 %, 15,86 %, v Prešovskom kraji bola na úrovni 19,77 % a v Slovenskej republike 13,85 %.

V Ihľanoch je teda miera nezamestnanosti extrémne vysoká, neporovnateľne vyššia ako na všetkých porovnávaných úrovniach.

## Vývoj počtu uchádzačov o zamestnanie v obci Ihľany, 2008 až 2014

tabuľka č. 17

k 21.12.	2008	2009	2010	2011	2012	2013	2014
Počet uchádzačov o zamest.	340	368	385	365	432	429	426
Miera nezamestnanosti v %	54,6	59,1	61,8	58,6	69,3	68,9	68,4

Zdroj: PHSR obce Ihľany na roky 2016 až 2022

## Vývoj počtu uchádzačov o zamestnanie v obci Ihľany, 2014 až 2017

tabuľka č. 18

k 21.12.	2014	2015	2016	2017
Počet uchádzačov o zamest.	426	385	308	262
v tom	muži	235	209	161
	ženy	191	176	147

Zdroj: OcÚ Ihľany; rok 2017 september

Najvyšší podiel v štruktúre uchádzačov o zamestnanie majú pomocní a nekvalifikovaní pracovníci (63 %), ktorí v poslednom zamestnaní vykonávali práce vyžadujúce vedomosti na úrovni základnej školy. Druhý najvyšší podiel (30,5 %) tvoria osoby bez pracovného zaradenia, ktoré predtým nikde nepracovali.

### **A.2.4. Prieskumy a rozbor sociálnej infraštruktúry**

Jestvujúce zariadenia sociálnej vybavenosti obce pozostávajú z nasledovných prevádzok a zariadení.

#### **Zdravotnícke prevádzky**

Obec má externú ambulanciu obvodného lekára.

#### **Školstvo**

Obec má základnú školu v ktorej je 12 tried a materskú škôlku v ktorej je prevádzkovaná jedna trieda.

V obci je súkromná stredná škola.

#### **Maloobchod**

Obec má predajňu potravín v Stotinciach, v Majerke a menšiu obchodnú prevádzku v rómskej kolónii.

#### **Verejné stravovanie**

V Majerke pri obchode s potravinami je prevádzkované bistro.

#### **Verejné ubytovanie**

V obci nie je prevádzka verejného ubytovania.

#### **Kultúra**

V obci je rímskokatolícky, evanjelický kostol a gréckokatolícky kostol.

V Stotinciach je dom kultúry.

#### **Telovýchova a šport**

Obec má futbalové ihrisko bez vybavenosti šatní, sociálnych zariadení a tribúny.

### **A.2.5. Prieskumy a rozbery kultúrnych a historických hodnôt**

V Ihľanoch nebol robený archeologický prieskum. Pri hodnotení dávnej histórie je možné vychádzať len s vykopávok konaných v blízkom okolí obce. Kamenná industria s aurignackou kultúrou bola nájdená v Starej Ľubovni, Kežmarku a Podolínci. Viacero nálezov z mladšej doby kamennej dokazuje, že už vtedy táto rieka – dnešný Poprad nadobudla význam dôležitej komunikácie.

Prvá písomná zmienka o Ihľanoch je datovaná z roku 1307. Všetko nasvedčuje že obce Stotince a Majerka vznikli o niečo skôr.

Prvý názov Majerka, Borkut sa používal až do roku 1895. V rokoch 1895 – 1902 sa používa názov Majerka, neskôr maďarský názov Majorka a neskôr nemecký názov Maierhofen.

Obec Stotince sa vyskytuje pod názvom Szazteleke, Hundermark. Po roku 1948 až po zlúčenie obcí sa vyskytuje názov Stotince. Obec bola osídlená už v 14. storočí o čom svedčí aj kostol postavený pred rokom 1324.

Obec Ihľany vznikla spojením obce Stotince a Majerka v roku 1960. Erb obce je štiepený a vychádza zo znakov dvoch starých pečatí. V minulosti Hodermark používal dve obecné pečate. Prvá pečať vznikla v roku 1615 a druhá v roku 1629.

Obec Ihľany vznikla spojením obce Majerka a Stotince v roku 1960.

Najvýznamnejšou pamiatkou je gréckokatolícky kostol (cerkev) pôvodne ranogotický z konca 13 storočia, ikonostas a kazateľnica sú z prvej polovice 20. storočia.

Rímskokatolícky kostol sv. Martina pôvodne stredoveký v prvej polovici 19. storočia postavený v empírovom slohu.

Evanjelický kostol z roku 1787 barokovo – klasicistický.

Kaplnka zasvätená Panne Márii Lurdskej.

### **A.2.6. Prieskumy a rozbery hospodárskej základne**

V obci sú štyri samostatné výrobné prevádzky.

Najväčším výrobným podnikom je kovospracujúci priemyselný podnik KORASLOVAKIA situovaný pri cintoríne v Majerke. Ďalšími priemyselnými prevádzkami sú obecné dielne pri obecnom úrade, remeselná prevádzka na hornom konci Majerky, drevovýroba v Stotinciach a prevádzka kovovýroby v Stonciach, ktorá je v súčasnosti vo výstavbe.

V obci je areál poľnohospodárskej výroby a hala pre strojnú poľnohospodársku techniku. Priamo v obytnom urbanizovanom pásme Majerky sa nachádza objekt pre ustajnenie rožného statku. Tento objekt môže perspektívne slúžiť len pre drobných domácich zvierat, alebo pre malé remeselné dielne.

V obci pôsobia dve spoločnosti s podobným výrobným programom orientovaným na chov oviec a rožného statku. Spoločnosť SATPOL má v hospodárskych stavbách bývalého poľnohospodárskeho družstva ustajnených približne 500 oviec rôznych vekových

kategórií(bahnice, mladé ovce a jahňatá). Predstavuje to približne 68 až 70 veľkých dobytčích jednotiek.

### **A.2.7. Prieskumy a rozborý rekreácie a cestovného ruchu**

Obec nemá žiadnu vybavenosť cestovného ruchu.

### **A.2.8. Prieskumy a rozborý verejného dopravného vybavenia**

Katastrálnym územím obce je trasovaná cesta III / 3099, ktorá v obci plní funkciu hlavnej cesty. Je to dopravná spojnice s obcami Jurské, Holumnica až po cestu I / 77 Kežmarok – Stará Ľubovňa – Prešov a spolu so železničnou traťou tretej kategórie č.185 Poprad, Tatry – Podolíneč – Plaveč s motorovou trakciou predstavuje hlavný dopravný koridor medzinárodného významu.

Obec má pozdĺž hlavnej cesty v obci prevažne jednostranný chodník. Okrem tohto chodníka je v obci chodník smerujúci na cintorín v Stotinciach.

Obslužné komunikácie obce majú rôzne šírkové parametre, nemajú obrubníky a slúžia aj ako pešie komunikácie.

Z hľadiska kategorizácie cestnej siete v obci je hlavnú obslužnú komunikáciu možné zaradiť do kategórie C3 až C2.

Celá tatranská oblasť je sprístupnená aj leteckou dopravou letiskom v Poprade.

#### **Dopravné závady**

V Stotinciach pri gréckokatolíckom kostole je zúžený dopravný koridor hlavnej cesty, nie je tu žiadny chodník. Smerová niveleta je v oblúku, je tu zhoršený výhľad a úsek tejto dopravnej líniovej závady je pomerne dlhý.

V Stotinciach pri materskej škôlke je severne od hlavnej cesty veľmi úzka obslužná komunikácia.

V Majerke pri súkromnej strednej škole je diagonálna križovatka s hlavnou cestou, ktorá má veľmi ostrý uhol nájazdu do miestnej rómskej štvrte rodinných domov.

#### **Hromadná doprava**

Obec má tri autobusové zastávky. Prvá autobusová zastávka sa nachádza východne od gréckokatolíckeho kostola v Stotinciach. Druhá autobusová zastávka sa nachádza pri bytovom dome v Stotinciach a tretia autobusová zastávka sa nachádza na námestí v Majerke.

#### **Statická doprava**

Parkovacie miesta v Majerke sa nachádzajú pri súkromnej strednej škole, pri základnej škole, na pozemku obecného úradu a pri cintoríne. Parkovanie osobných aut v rámci obytnej zóny je riešené aj na pozemkoch rodinných domov.

V následnej územnoplánovacej dokumentácii bude potrebné riešiť túto otázku s ohľadom na rastúci stupeň automobilizácie.

## **A.2.9. Prieskumy a rozbor technického vybavenia**

### **Vodné toky**

Katastrálnym územím obce Ihľany preteká Holumnický potok. Časť obce je situovaná v priestore údolnej nivy toku a časť v bočných svahoch údolia. Záplavová plocha potoka zasahuje do obytnej zóny najmä v Stotinciach, kde sa dolina zužuje a bočné svahy zo strany južnej sú z časti zosuvné.

V súčasnosti na Levočskej vysočine evidujeme výrazný pokles plôch lesov. Les má menšiu akumulačnú schopnosť zadržiavania dažďových vôd. Z uvedeného vyplýva, že najmä v prípade príválových dažďov je väčšie riziko vybreženia toku, čím bude postihnutá najmä centrálna obytná zóna v Stotinciach.

Touto problematikou je potrebné zaoberať sa v územnom pláne obce a zvážiť aj možnosť vytvorenia menšej retenčnej vodnej nádrže nad obcou, ktorá by v prípade príválových dažďov regulovala prietok potoka.

### **Zásobovanie vodou**

Obec Ihľany nie je napojená na distribučnú vodovodnú sieť. Zásobovanie pitnou vodou je riešené skupinovým vodovodom z lokálnych zdrojov vody. V lesnom pásme Levočskej vysočiny v lokalitách Kotlíky, Zimná studňa a Lesný mlyn sú pramene, ktoré sú zachytené spôsobom jímacích zárezov. Vzhľadom na zložité pomery geologického podložia nie sú plne funkčné. Prameň v lokalite Kotlíky je nefunkčný. Z uvedených prameňov je voda privádzaná do centrálného vodojemu, z ktorého je vodovodnou

Množstvo pitnej vody je pre obec do budúcnosti limitujúcim faktorom jej rozvoja. V lesnej časti katastrálneho územia sa vyskytuje aj puklinný výver minerálnych vôd.

### **Kanalizácia**

Obec má vybudovanú delenú gravitačnú kanalizáčnú sieť z PVC/ocel' potrubia profilu DN 300. Odpadové vody sú zaústené do miestnej obecnej čističky odpadových vôd, ktorá sa nachádza na severozápadnom okraji obce v ľavobrežnej časti údolnej nivy Holumnického potoka. Čistiareň odpadových typ Ecofluid je mechanicko biologická čistiareň s aktiváciou. Vyčistené odpadové vody sú odvádzané do recipientu.

### **Zásobovanie elektrickou energiou**

#### Širšie vzťahy

Katastrálnym územím obce sú trasované vzdušné rozvody VN 22 kV a VN 110 kV. Na území obce sa nachádzajú tri stožiarové trafostanice. Rozvody VN elektrickej energie v rámci obce sú riešené vzdušnými vedeniami.

#### Riešené územie

Stožiarová trafostanica T1 je situovaná v severozápadnej časti obce v Stotinciach v blízkosti jestvujúceho areálu drevovýroby. Výkon trafostanice T1 je 250 kVA.

Stožiarová trafostanica T2 je situovaná v strede obce v časti Stotince pri materskej škôlke. Výkon trafostanice T2 je 170 kVA.

Stožiarová trafostanica T3 je situovaná V Majerke pri prevádzke kovovýroby KORASLOVAKIA. Výkon trafostanice T3 je 170 kVA.

Trafostanice T1 a T2 sa nachádzajú v blízkosti Holumnického potoka v jeho záplavovom území Q 100 rokov.

Obec má verejné osvetlenie s výbojkovými svietidlami. Časovým spínačom je celý systém osvetlenia obce ovládaný automaticky.

V územnom pláne bude potrebné riešiť primárnu rozvodnú sieť a výkon trafostaníc s ohľadom na plánovanú spotrebu elektrickej energie. V rámci urbanizovaného pásma obce riešiť primárne VN rozvody zemnými káblami. Vzhľadom na rizikovú polohu trafostaníc T1 a T2, bude potrebné riešiť ich premiestnenie.

#### Ochranné pásmo

22 kV vzdušné vedenie – 10 m od krajného vodiča na každú stranu

110 kV vzdušné vedenie – 20 m od krajného vodiča na každú stranu

### **Telekomunikácie**

Obec má vlastnú telefónnu ústredňu, do ktorej je bezdrôtovo vysielaný signál z telefónnej ústredne v obci Holumnica. V obci je aj signál bezdrôtového telefónneho spojenia, ktorý ale nepokrýva celé územie obce.

### **Televízia**

Obec je dostatočne pokrytá televíznym signálom verejnoprávnej STV 1, 2, 3 a signálom komerčných televíznych staníc.

Obec má ústredňu (TKR) pre príjem televízneho signálu a obecný káblový rozvod televízneho signálu. V obci je príjem televízneho signálu satelitný, SD príjem a terestriálny.

### **Zásobovanie plynom**

Obec Ihľany je plynofikovaná. Zdrojom plynu pre Ihľany je:

- VTL plynovod DN 200, PN 2,5 MPa, materiál oceľ. Predmetný úsek VTL plynovodu: Slovenská Ves - Stará Ľubovňa.
- VTL prípojka DN 80, PN 2,5 MPa, materiál oceľ, pre RS Holumnica
- regulačná stanica Holumnica o výkone 900 m<sup>3</sup>/hod pre obce Holumnica, Jurské a Ihľany

- prepojavací plynovod D90, materiál PE, o prevádzkovom tlaku 300 kPa medzi obcami Jurské a Ihľany

Miestna distribučná sieť STL a NTL plynovodov je prevádzkovaná tlakom 300 kPa a 2,1 kPa z materiálu PE.

SPP-D v súčasnosti nemá v obci Ihľany vlastné rozvojové zámery.

#### Stanovenie ochranných a bezpečnostných pásiem

Vzdialenosti súbehu potrubia s elektrickým vonkajším vedením musia byť v súlade s ochrannými pásmami podľa platných EN.

Bezpečnostné pásmo STL plynovodu je 10 m na každú stranu vedenia STL plynovodu.

### **A.2.10. Prieskumy a rozboru stavu životného prostredia a ochrany prírody a krajiny**

#### **Rozbor súčasného stavu zložiek životného prostredia**

Ochrana vôd:

Katastrálnym územím obce Ihľany preteká Holumnický potok, ktorý pramení v horách Levočskej vysočiny a má niekoľko prítokov. Obec má kanalizáciu zaústenú do obecnej čističky odpadových vôd. Obec má vlastný vodovod. Z uvedeného vyplýva že ochrana vôd v obci je zabezpečená na dobrej technickej úrovni.

#### **Zásady ochrany prírodných zdrojov vôd**

V riešenom území k.ú. Ihľany sa nachádzajú zdroje pitnej vody.

Pri následnom riešení územného plánu je potrebné z hľadiska ochrany prírodných vodných zdrojov dodržiavať nasledovné zásady:

Rešpektovanie a dodržiavanie všeobecných ustanovení na ochranu vôd, vyplývajúcu zo zákona č. 138/1977 Zb. O vodách.

Rešpektovanie legislatívnej ochrany územia povodia vodárenského toku Dunajec Poprad v zmysle vyhlášky č.10/1977 Zb.

Zníženie vodnej erózie, spomalenie odtoku dažďových vôd.

Dodržanie ekologických limitov pri využívaní povrchových vôd.

Revitalizácia brehov upravených tokov.



## Ovzdušie

Obec je plynofikovaná. Prevažnú časť výstavby tvoria rodinné domy. Tieto sú vykurované plynom, drevnou hmotou a doplnkovo elektrickou.

Drevospracujúci priemysel v zmysle platných noriem musí mať zabezpečené odsávanie drevného prachu.

Pôvodná prevádzka hospodárskeho dvora kontaktná s obytnou zónou v Majerke nevyhovuje po stránke funkčnej, nakoľko hromadné ustajnenie poľnohospodárskych zvierat v intenzívne urbanizovanom pásme výstavby rodinných domov predstavuje pre obytnú zónu značné zníženie úrovne životného prostredia.

Priemyselné areály v Majerke a Stotinciach pri dodržiavaní platných hygienických predpisov nemajú negatívny vplyv na obytnú zónu obce.

## Ochrana pôdneho fondu

Z poľnohospodárskeho hľadiska sú na katastrálnom území zastúpené lúky pasienky, orná pôda a záhrady. Na predmetnom území nie sú zistené nadlimitné hodnoty kontaminantov. Pri poľnohospodárskej pôde na svažitých územiach je znížená kvalita pôdy eróziou. Poľnohospodárske polia sa nachádzajú uprostred lúk a pasienkov.

Určitú ochranu pred eróziou vetrom zabezpečuje nelesná drevitá vegetácia. V okolí poľnohospodársky obrábaných polí je potrebné udržiavať vegetáciu nelesnej drevitej vegetácie aby nedochádzalo ku svahovej erózii a znižovalo sa riziko svahových deformácií.

V územnom pláne je potrebné zaoberať sa touto problematikou a navrhnúť sanáciu poľnohospodárskych polí formou uplatnenia vsakovacích vegetačných pásov a líniovej ochrany zelene.

## Zeleň

Značná časť katastrálneho územia obce – Levočská vysočina je zalesnená. Pôvodne to boli bukové a jedľové lesy, ktoré neskôr zásahom človeka boli nahradené smrekovými monokultúrami. Monokultúry lesa boli narušené vetrom a napadnuté podkôrnym hmyzom a podpŕovkou. Rozhodujúca časť porastov najmä smrekových, ktoré majú na území prevahu je zaradená v druhom stupni ekologickej stability (stredne stabilné ekosystémy).

Na území katastra sa nachádza aj nelesná stromová zeleň a sprievodná zeleň vodných tokov.

Nelesná stromová a krovitá zeleň je sústredená hlavne na úbočiach doliny Holumnického potoka, často v miestach svahových porúch, kde plní aj funkciu stabilizačnú a chráni územie pred zosuvmi pôdy. Väčšinou sa nachádza v zóne lúk a pasienkov.

Pre vyvážený stav krajinného obrazu doliny a jeho ekologickú stabilitu je dôležité, aby táto zeleň tiež bola udržiavaná a nebola nahrádzaná lúkami a pasienkami. V minulosti bola spravidla súčasťou poľných ciest, stabilizovala ich profil a obohacovala prírodný kolorit krajiny.

## **Hluk z dopravy**

Najviac zaťažené urbanizované územie obce hlukom z dopravy je štvrť rodinných domov situovaná pozdĺž hlavnej cesty v obci. Intenzita dopravy v obci sa po dobudovaní cesty Ihľany - Ľubica zväčší. Ihľany budú už tranzitná obec miestneho významu.

## **Ostatné zdroje hluku**

Ďalšie zdroje hluku predstavujú bodové zdroje z výrobných prevádzok, hudobných a športových podujatí. Tieto je potrebné usmerňovať a korigovať na miestnej zonálnej úrovni.

Lokálne zaťaženie hlukom predstavujú aj priemyselné prevádzky v obci, na ktoré sa vzťahujú platné hygienické predpisy a normy.

Súčasťou trvalo udržateľného rozvoja obce je priebežné monitorovanie hlukovej záťaže v urbanizovanom pásme obce.

## **Faktory negatívne ovplyvňujúce životné prostredie**

### **Radónové riziko**

V rámci širších vzťahov je na celom území riešeného územia výskyt stredného radónového rizika.

Pre detailné územné plánovanie, alebo vo väzbe na investičnú výstavbu je potrebné vykonať podrobné meranie výskytu rádioaktívneho pôdneho plynu.

Pri plánovanej výstavbe je potrebné riadiť sa vyhláškou č.406 Ministerstva zdravotníctva SR z 26.06.1992 O požiadavkách obmedzenia ožiarenia z radónu a ďalších prírodných rádionuklidov.

### **Odpadové hospodárstvo**

Z obce je odvážaný odpad na riadenú skládku odpadu pri meste Spišská Belá. Ide o tuhý komunálny odpad, objemný odpad a stavebnú suť.

Na úpravu priemyselného odpadu sa využívajú v okrese neutralizačné stanice, ktoré upravujú len vymedzené druhy odpadu (vrtné a brúsne emulzie, zmesi oleja s vodou bez PCB a PCT, opotrebované akumulátorové kyseliny).

### **Vymedzenie ochranných pásiem a chránených území podľa osobitných predpisov**

V riešenom území sa nachádzajú tieto ochranné pásma, ktoré je potrebné v ďalšom rozvoji obce rešpektovať:

Cesta III. Triedy od osi krajnej vozovky 20 m na každú stranu mimo zastavaného územia obce.

Vzdušné VN elektrické vedenie 110 kV – 20 m na každú stranu od krajného vodiča.

Vzdušné VN elektrické vedenie 22 kV – 10 m na každú stranu od krajného vodiča.

Ochranné pásmo STL plynovodu 10 m na každú stranu od osi potrubia.

Ochranné pásmo cintorína – 50 m od oplotenia

Ochranné pásmo poľnohospodárskeho družstva.

## **Ochrana prírody a krajiny**

V katastrálnom území obce sa nachádza Chránené vtáčie územie. V danom území sa nachádza hlavne v priestore Levočskej vysočiny a z časti aj v Levočskej vrchovine. Zo strany východnej je kontaktné s okrajom obce .

V katastrálnom území obce doposiaľ nebol vykonaný žiadny archeologický výskum.

## **Ochrana zdrojov pitnej vody**

Obec nie je napojená na distribučnú vodovodnú sieť. Má vlastný skupinový vodovod, ktorý je napojený na tri pramene. Pramene sa nachádzajú v lesnom pásme Levočskej vysočiny východne od obce v lokalitách Kotlíky, Zimná studňa a Lesný mlyn. V grafickej dokumentácii prieskumov a rozborov sú zakreslené aj s ochranným pásmom II. stupňa vonkajším a vnútorným. Pri prameni Lesný mlyn nevidujeme ochranné pásmo, ktoré pravdepodobne nemohlo byť zakreslené pokiaľ táto lokalita patrila do Vojenského obvodu Javorina.

Pre obec je dôležité zabezpečiť dostatočnú kapacitu pitnej vody, ktorá je vzhľadom na jestvujúcu skladbu geologického podložia horstva pomerne nízka. Za posledné roky došlo k značnému odlesneniu Levočskej vysočiny, čím sa výrazne znížila akumulčná schopnosť lesných porastov zadržiavať vodu v území.

### **A.2.11. Prieskumy a rozbor obrany štátu**

#### **Zariadenia obrany štátu**

Na územia , ktoré sú v záujme obrany štátu sa vzťahujú ustanovenia § 125 zákona č.50/76 zb. V znení neskorších predpisov. Po zrušení Vojenského obvodu Javorina sa takéto územia v katastri obce nenachádzajú. Do tejto oblasti však spadá údržba tranzitnej cesty III / 3009 s premostením toku.

#### **Civilná ochrana obyvateľstva**

Ochrana obyvateľstva je v súčasnosti riešená prevažne využitím jestvujúceho bytového fondu rodinných domov, ako individuálna ochrana s úkrytmi jednoduchého typu, ktoré boli budované individuálne.

## **A.3. ZÁVERY**

### **A.3.1. Súhrnné zhodnotenie prieskumov a rozborov**

#### **Širšie vzťahy:**

Pri plánovaní vývoja obce je potrebné naviazať na geografické možnosti širšieho urbanizovaného pásma popradskej kotliny. Pozitívami tohto územia je bezprostredná vzdialenosť obce k mestám Podolíne, Spišská Belá, Stará Ľubovňa. Je potrebné zaoberať sa možnosťou vytvorenia diagonálnej dopravnej trasy Holumnica, Jurské, Ihľany, Ľubica. Ihľany nebudú koncovou obcou v doline, ale sídlom na dopravnej trase, ktorá bude prepájať aj rekreačné oblasti Spiša, ako sú kúpele Vrbov, kúpele Vyšné Ružbachy. V kontexte s týmto zámerom je potrebné humanizovať prírodné prostredie bývalého vojenského obvodu Javorina a v širšom kontexte priľahlú časť Levočských vrchov, ktoré sú jedinečnou prírodnou dominantou stredného Spiša a potenciálnym priestorom pre rozvoj turizmu. Pohorie je prejazdné horskými cestami s rozsiahlymi možnosťami využitia pre pešiu turistiku a cykloturistiku. Postupnou realizáciou infraštruktúry a vybavenosti sa môže stať cieľovou oblasťou pre rekreáciu.

#### **Rozvoj obce:**

Súčasný stav obce je koncepčne nevyvážený. Je to dôsledok dlhodobého parciálneho plánovania, v ktorom dominovala aktuálna potreba riešenia čiastočných cieľov.

Pozitívami doterajšieho vývoja obce je vybudovaná základná infraštruktúra obce.

Ak sa hodnotí jestvujúca situáciu z pohľadu reálnych možností pracovných príležitostí v obci a širšom okolí v pomere ku veľkému demografickému nárastu počtu obyvateľov, ich vekovému rozvrstveniu a vzdelanostnej úrovni, dochádza sa ku disproporcii potreby a možností obživy obyvateľov obce.

Ľudia v Ihľanoch sa v minulosti živili poľnohospodárstvom a remeselnou výrobou. Aj v súčasnosti sú tu dva poľnohospodárske podniky, ktoré sa zaoberajú poľnohospodárskou výrobou. Obec má pomerne malú výmeru poľnohospodárskej ornej pôdy. Ak sa vychádza z reálneho predpokladu, že sa na vidieku opäť ľudia budú živiť aj drobným súkromným poľnohospodárstvom, je potrebné sledovať aj pomer výmery poľnohospodárskej pôdy ku

počtu obyvateľov obce.

Vážnym limitným faktorom rozvoja obce je malá výdatnosť prameňov na ktoré je napojený obecný skupinový vodovod.

Priestorovým limitným faktorom rozvoja obce sú pomerne rozsiahle svahové poruchy na úbočiach doliny. Časť údolnej nivy Holumnického potoka spadá do zátopového územia.

### **Rozvoj priemyslu a poľnohospodárstva:**

Riešiť zmenu funkcie poľnohospodárskej stavby na severovýchodnom okraji urbanizovaného pásma Majerky zmenou hromadného ustajnenia poľnohospodárskych zvierat na drobnochov, prípadne na menšie súkromné remeselné prevádzky. Funkciu hromadného ustajnenia poľnohospodárskych zvierat premiestniť ku jestvujúcemu areálu bývalého poľnohospodárskeho družstva. Doplnkové menšie priemyselné prevádzky separovať od obytnej zóny.

### **Bývanie:**

V urbanistickom návrhu ponechať dvojpolovú kompozíciu obce (Majerka a Stotince). Skvalitniť pešie dopravné prepojenie obidvoch častí obce. Vytvoriť predpoklady pre zelenú zónu nábrežnej časti inundačného územia Holumnického potoka. V návrhu riešiť skvalitnenie vzťahu urbanizovaného územia a voľnej krajiny formou izolačnej parkovej zelene obsahujúcej aj vychádzkové chodníky, prípadne drobné športové plochy.

A/ V návrhovom horizonte rozvoja obce riešiť dominantne revitalizáciu jestvujúceho bytového fondu. Skvalitnenie bytového fondu smerovať na vyšší štandard bývania aj znížením obložnosti bytových jednotiek. Revitalizácia je spojená s technickým skvalitnením jestvujúcej výstavby prevažne rodinných domov znížením ich energetickej náročnosti. Modelovým architektonickým riešením nasmerovať vývoj obce ku dosiahnutiu kultivovaného architektonicko urbanistického celku, ktorý bude čerpať z hodnôt pôvodného koloritu obce a bude reprezentovať jeho osobitú architektonickú a výtvarnú identitu.

B/ Doplnkovo – v menšom rozsahu navrhovať novostavby rodinných domov v prelukách, prípadne v záhradách jestvujúcich rodinných domov tak, aby sa vhodne

využívali jestvujúce možnosti základnej urbanistickej osnovy obce.

Doplňkovú výstavbu rodinných domov zásadne neumiestňovať v záplavovom území Holumnického potoka a v svažitom teréne úbočí doliny v miestach možného ohrozenia svahovými poruchami.

### **Z hľadiska rozvoja občianskej vybavenosti:**

Pre zachovanie dvojpolovosti základnej urbanistickej kompozície obce je potrebné dosiahnuť určitú funkčnú a urbanistickú vyváženosť v oboch častiach obce. V centrálnej časti Stotiniac ulicová formácia pri gréckokatolíckom kostole nepôsobí ako centrum predmetnej časti obce. V územnom pláne je potrebné zaoberať sa touto problematikou.

Vzhľadom na predpokladaný nový model obce, ako obytnej – výrobného a rekreačného vidieckeho sídla s tranzitným dopravným prepojením Holumnica – Ľubica bude potrebné rozšírenie vybavenosti obchodov a služieb.

### **Z hľadiska rozvoja športu:**

Pre rozvoj športu je potrebné postupne dobudovať areál futbalového ihriska a jeho vybavenosti – šatne, klub športovej mládeže, ubytovanie športovcov, požičovňu bicyklov.

V lokalite Bývalého tankodromu je potrebné riešiť rozvoj športu, ktorý môže mať aj charakter regionálneho využitia. V spojitosti s rozvojom turizmu v Levočskej vysočine je potrebné navrhnuť základnú vybavenosť hlavných turistických trás – cyklotrás.

### **Z hľadiska rozvoja cestovného ruchu:**

Obec sa nachádza v prírodnom prostredí Levočskej vrchoviny a je priamo kontaktná s horským masívom Levočskej vysočiny s veľkým potenciálom pre rozvoj turizmu. Zrušením vojenského obvodu Javorina sa vytvorila možnosť civilného prístupu ku spôsobu využitiu tohoto horstva.

Rozvoj cestovného ruchu a športu býva väčšinou nadstavbou vývoja už urbanizovaných území. Základom pre rozvoj CR je okrem hodnotného prírodného prostredia aj infraštruktúra s jej podoblasťou - technickou infraštruktúrou.

Už na základe údajov uvedených v týchto prieskumoch a rozboroch je zrejmé, že nedostatok pitnej vody v obci a jestvujúce dopravné napojenie obce len z jedného smeru reálne obmedzuje jej rozvoj aj v tejto nadstavbovej funkcii.

Z hľadiska širších súvislostí je koncepcia turizmu v tomto pohorí viazaná na postupnú realizáciu základnej vybavenosti CR v jednotlivých dotknutých obciach a ich chotároch. Až vzájomným prepojením a spolupôsobením týchto parciálnych zariadení cestovného ruchu a športu sa rozvoj CR v danom regióne dostane na prevádzkovú úroveň.

V zmysle uvedeného aj v obci Ihľany sa už v návrhovom horizonte územného plánu môže začať určitá činnosť v oblasti cestovného ruchu, ale jej rozvoj bude závisieť na dobudovaní infraštruktúry obce.

Lokalitu bývalého tankodromu je vhodné využiť pre rozvoj cestovného ruchu v spojitosti s rozvojom športu. Je to lokalita vhodná aj pre rozvoj vidieckeho turizmu formou agroturistiky. V spojitosti s vybudovaním tranzitného dopravného prepojenia Holumnica – Ľubica dôjde k prepojeniu na kúpele Ružbachy a Vrbov. V Levočských vrchoch a ich podhorí sú rozsiahle možnosti pre cykloturistiku, dolinnú a horskú turistiku, trekking, hubárstvo a v zimnom období turistické lyžovanie.

### **Z hľadiska ochrany prírody:**

Lesné porasty zaberajú 66,9 % chotára obce. Nachádzajú sa prevažne na území Levočskej vysočiny, doplnkovo V Levočskej vrchovine. V dolinnej časti a na bočných rázsochách údolia Holumnického potoka sú dominantné trvalé trávne porasty a doplnkovo plochy ornej pôdy. Riešené územie má horský reliéf chotára.

Veľká časť chotára je súčasťou Chráneného vtáčieho územia Levočské vrchy. V chotári, v lokalitách Kotlíky, zimná studňa a Lesný mlyn sa nachádzajú zdroje podzemnej pitnej vody. V chotári sú tiež vodné toky Majerka, Ihla, Peklo, Bleskovec, Krížoveský potoka viaceré bezmenné vodné toky. V chotári sa nachádza niekoľko prameňov minerálnej vody.

Holumnický potok, hydrologické povodie č. 3-01-03-045-043 je zaradený v zozname vodohospodársky významných tokov.

V chotári obce ihľany nie sú evidované ložiská nerastných surovín, prieskumné územie pre vyhradený nerast, alebo staré banské diela.

V návrhu územného plánu obce:

- chrániť zdroje podzemnej vody ochrannými pásmami
- pre výkon správy vodných tokov ponechať voľný nezastavaný manipulačný pás o šírke 10 m, v intenzívne zastavanom území – jestvujúci stav min. 6 m
- v súlade s STN riešiť odvod dažďových vôd zo spevnených a zastavaných plôch

### **Z hľadiska dopravy a technickej infraštruktúry :**

V riešení dopravy späť so základnou urbanistickou kompozíciou riešiť problematiku dopravných závad na hlavnej ulici. Skvalitniť sekundárnu sieť dielčích obslužných komunikácií. Navrhnuť zariadenia statickej dopravy a chodník pre peších v celej dĺžke hlavnej ulice. Zabezpečiť podmienky pre realizáciu cesty z Ihlian do Ľubice.

### **Z hľadiska demografického vývoja :**

Demografický rozvoj riešiť v spojitosti s prírodnými, výrobnými a sociálnymi možnosťami rozvoja obce. V návrhovom horizonte dominantne riešiť revitalizáciu jestvujúceho bytového fondu, novú výstavbu rodinných domov navrhovať len doplnkovo.

## **A.3.2. Identifikácia problémov na riešenie ÚPN obce Bušovce**

Z hľadiska širších náväzností je problematika postupnej premeny pôvodne poľnohospodárskej obce na obec s širším funkčným záberom formou skvalitnenia bývania, rozvoja miestneho priemyslu, postupného rozvoja turizmu a športu, previazaná s potrebnou premenou podtatranského regiónu. Ide o zložitý proces uvedomenia si výnimočnosti tejto oblasti a potrieb formovania jej trvalo udržateľného rozvoja v novom geopolitickom a hospodárskom priestore prihraničnej oblasti severného Slovenska.

V obci sú pomerne zložité geografické a prírodné podmienky pre jej perspektívny rozvoj a demografický vývoj. Pomerne veľkú časť údolnej nivy Holumnického potoka tvorí jeho záplavové územie. Na bočných svahoch doliny je častý výskyt svahových porúch. Jestvujúce urbanizované pásmo obce umožňuje len doplnkovú výstavbu rodinných domov.

V obci je už dlhodobo nedostatok pitnej vody. Miestne pramene majú menšiu výdatnosť čo úzko súvisí charakteristikami geologického podložia. Okrem vyriešenia tejto kritickej situácie je rozvoj obce potrebné orientovať do skvalitnenia podmienok života v obci. Po vypracovaní územného plánu bude potrebné jeho zonálne spodrobnenie, aby bolo možné sledovanú koncepciu dodržať a komplexne zdokumentovať.



## P a R – OBCE Ihľany - špecifikácia prírodných plôch

**Plocha chotára obce Ihľany: 28 458 150 m<sup>2</sup>**

Druh		Výmere v m <sup>2</sup>	Podiel	Poznámka
Zastavané územie		476.650	1,68 %	100%
Mimo zastavaného územia		27.979.500	98,32 %	
Lesné pozemky		19.049.285	66,9 %	100%
Vodné plochy		59.775	0,2 %	
Zastavané plochy a nádvoria		422.866	1,5 %	
Ostatné plochy		1.479.096	5,2 %	
Poľnohospodárska pôda		7.445.128	26,2 %	
v tom	Orná pôda	993.850	13,4 %	100 %
	Chmeľnice	0	0	
	Vinice	0	0	
	Záhrady	136.215	1,8 %	
	Ovocné sady, vinice, chmeľnice	0	0	
	Trvale trávne porasty	6.315.063	84,8 %	
Spolu chotár obce Ihľany, t.j. kat. územia Majerka a Stotince		28.458.150		100 %

Zdroj: E.B.D. Kežmarok, s.r.o., Zdroj: Katastrálny portál GKÚ Bratislava, stav registra C, október 2017, (ÚHDP)

## P a R – OBCE Ihľany - špecifikácia bytového fondu

Podľa výsledkov sčítania obyvateľov z roku 2011 je v obci Ihľany celkom 215 domov. Trvalo obývaných je 185 domov, z toho 166 v rodinných domoch, 17 v bytových domoch a 2 sú iné. Trvalo obývaných je 324 bytov, z toho je 229 bytov v rodinných domoch a 95 v bytových domoch.

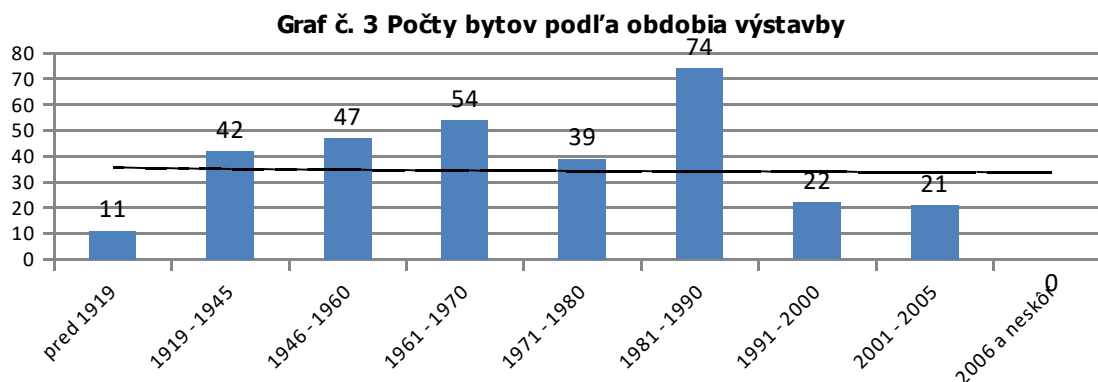
**Trvalo obývané byty v roku 2011**

Tabuľka č. 24

	Obývané		
	byty		domy
	spolu	v rodinných domoch	
Majerka	114	112	79
Stotince	213	117	106
<b>Ihľany</b>	<b>327</b>	<b>229</b>	<b>185</b>

Bytov spolu je 353, z toho v bytových budovách 353 a nebytových budovách je 0 bytov. Obývaných je 324 bytov a 29 bytov je prázdnych, neobývaných. Bytových budov s jedným bytom je 147, s dvoma bytmi 66 a troma alebo viac bytmi 140.

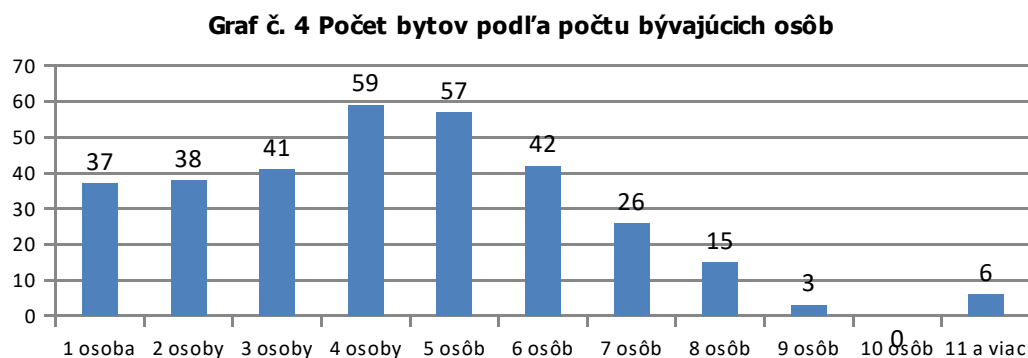
Do roku 1945 bolo postavených 43 obývaných domov, 105 do roku 1990, do roku 2000 celkom 11 a neskôr 12 obývaných domov. Z pohľadu bytov do roku 1945 bolo postavených 53 bytov, v období 1946 až 1991 postavili 214 bytov a po roku 1991 bolo postavených 43 bytov. Vek nebol zistený pri 43 bytoch (graf č. 3).



Na 1000 obyvateľov pripadá 246,5 všetkých bytov (okres Kežmarok 232 bytov). Menej ako 40 m<sup>2</sup> má 86 bytov, 40 až 80 m<sup>2</sup> má 103 bytov, 81 až 120 m<sup>2</sup> má 97 bytov a viac ako 120 m<sup>2</sup> má 36 bytov v RD.

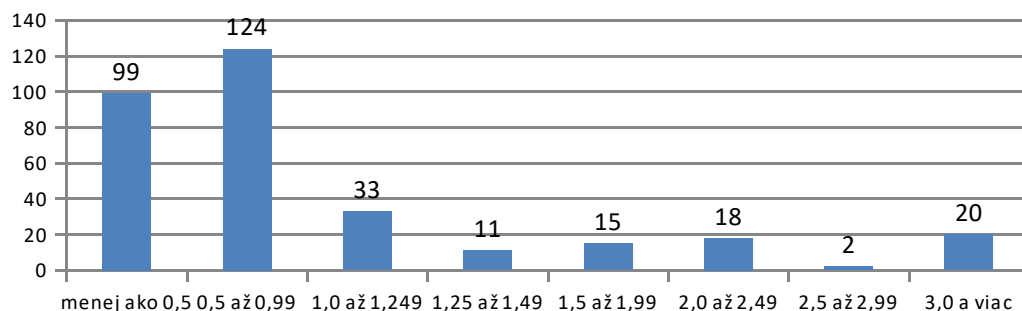
Podľa formy vlastníctva bolo 165 obývaných domov vo vlastníctve fyzických osôb, 10 obecných a 2 iné. Z pohľadu bytov je najviac 249 bytov fyzických osôb a 18 obecných bytov.

Z hľadiska úrovne bývania je najviac bytov obývaných štyrmi osobami (59 bytov) a najmenej deviatimi osobami (3 byty). Prehľad počtu obyvateľov v byte je uvedený v grafe č. 4.



Z pohľadu hustoty obývanosti sú najpočetnejšie byty kde na jedného obyvateľa pripadá od 0,5 do 1,0 obytnej miestnosti, čo svedčí o vysokej hustote obývanosti bytov a potrebe jej zníženia. Prehľad počtu bytov podľa hustoty obývanosti je uvedený v grafe č. 5.

**Graf č. 5 Počet bytov podľa hustoty obývanosti**



Obložnosť bytového fondu dosiahla hodnotu 4,38 trvale bývajúcich osôb na jeden trvale obývaný byt (okres KK 4,31, Prešovský kraj 3,44 a Východné Slovensko 3,2).

Pre priblíženie úrovne kvalitného bývania priemeru Východného Slovenska a Prešovského kraja je žiaduce zníženie terajšej obložnosti bytového fondu v obci, jej priblíženie úrovni 3,3 trvale bývajúcich obyvateľov na 1 byt, a zvýšenie kvality existujúceho bytového fondu.